

## 調查結果

### (一) 整體結果

第三階段的「2005 電視節目欣賞指數調查」結果顯示，被評分的 98 個電視節目所獲得的總平均欣賞指數為 69.49 分，平均認知率（即評分人數 / 收看電視總人數）為 27.4%（見表一及表二）。本階段欣賞指數排名最高的 20 個節目順序為：

- 一. 星期日檔案 / 星期二檔案 (無線 / 時事及公共事務)
- 二. 新聞透視 (無線 / 時事及公共事務)
- 三. 鏗鏘集 (港台 / 時事及公共事務)
- 四. 解構人體 (有線 / 資訊)
- 五. 有線新聞 (有線 / 時事及公共事務)
- 六. 小時候 (港台 / 娛樂)
- 七. 我們都是父母 (有線 / 資訊)
- 八. 創富早餐 (有線 / 時事及公共事務)
- 九. 時事追擊 (亞視 / 時事及公共事務)
- 十. 三年零八個月 (亞視 / 資訊)
- 十一. 警訊 (港台 / 資訊)
- 十二. 新聞/財經/天氣報告 (無線 / 時事及公共事務)
- 十三. 時事點睇 (有線 / 時事及公共事務)
- 十四. 小伙子．大攞作 (港台 / 娛樂)
- 十五. 有線財經 (有線 / 時事及公共事務)
- 十六. 專之驕子 II (港台 / 資訊)
- 十七. 六十年．忘不了 (無線 / 資訊)
- 十八. 我的野蠻奶奶 (無線 / 娛樂)
- 十九. 醫學神探 (港台 / 娛樂)
- 二十. Cable 早晨 (有線 / 時事及公共事務)

當中由有線製作的節目佔 7 個、香港電台製作的電視節目佔 6 個、無線電視的節目佔 5 個，而 2 個則為亞洲電視製作。至於節目類型方面，「時事及公共事務」節目佔 10 個，「資訊」節目佔 6 個，而「娛樂」節目則佔 4 個。

表一：按欣賞指數排列

	電視節目名稱	播影次數	欣賞指數	標準誤差	評分人數/ 收看電視 總人數	類型*	比較 上一階段 欣賞指數
1	星期日檔案 / 星期二檔案 (無線)	8	78.17	0.48	62.8%	1	+0.08
2	新聞透視 (無線)	14	77.58	0.46	70.9%	1	-0.14
3	鏗鏘集 (港台)	11	76.76	0.52	72.9%	1	-0.23
4	解構人體 (有線)	4	76.40	3.15	3.4%	2	-
5	有線新聞 (有線)	#	76.30	0.83	23.3%	1	+0.67
6	小時候 (港台)	8	75.92	0.78	35.2%	3	-
7	我們都是父母 (有線)	65	75.51	1.55	8.4%	2	-
8	創富早餐 (有線)	64	75.38	7.84	0.9%	1	+18.31
9	時事追擊 (亞視)	13	75.17	0.75	36.3%	1	+1.35
10	三年零八個月 (亞視)	5	75.04	0.91	28.2%	2	-
11	警訊 (港台)	12	75.04	0.57	64.5%	2	-0.12
12	新聞/財經/天氣報告 (無線)	#	74.48	0.45	88.7%	1	-0.97
13	時事點睇 (有線)	14	74.11	1.86	5.1%	1	+3.13
14	小伙子·大攞作 (港台)	8	73.83	1.01	24.4%	3	-
15	有線財經 (有線)	64	73.75	1.42	8.3%	1	-0.40
16	專之驕子 II (港台)	4	73.74	1.55	8.2%	2	-
17	六十年·忘不了 (無線)	4	73.70	1.24	17.7%	2	-
18	我的野蠻奶奶 (無線)	20	73.66	0.65	75.0%	3	-
19	醫學神探 (港台)	3	73.58	0.91	21.8%	3	-0.42
20	Cable 早晨 (有線)	66	73.36	1.29	9.6%	1	+1.65
21	百法百眾 (無線)	10	73.31	0.59	70.9%	3	+2.11
22	頭條新聞 (港台)	10	73.13	0.61	65.2%	2	-0.32
23	財經即時睇 (有線)	64	73.01	2.69	3.0%	1	+1.47
24	數碼無限擊 (有線)	13	72.93	3.36	1.8%	2	+0.74
25	新聞/財經/天氣報告 (亞視)	#	72.92	0.60	61.0%	1	+0.30
26	活得很滋味 (有線)	21	72.77	1.70	7.3%	3	-
27	先睇星期四 / 再睇星期五 (有線)	27	72.51	1.89	7.6%	3	+8.51
28	歷史幾狼都有 (有線)	13	72.49	2.17	4.9%	2	+3.12
29	窗外有藍天 (港台)	9	72.39	1.17	15.2%	2	-
30	減廢之都 (港台)	6	72.28	1.87	8.2%	2	-
31	IQ 雙拼 (有線)	66	72.22	2.77	4.8%	3	+6.73
32	香港刺針 (有線)	13	72.22	2.90	2.9%	1	+5.58
33	酒店風雲 (無線)	30	72.18	0.60	73.0%	3	-
34	香港早晨 (無線)	79	71.96	0.78	37.4%	1	+1.14
35	亞洲早晨 (亞視)	79	71.95	0.89	23.3%	1	+1.61
36	開心暑假大發現 (亞視)	9	71.88	1.10	21.4%	3	-
37	香港風華 (亞視)	8	71.70	1.37	16.1%	2	+3.22

	電視節目名稱	播影次數	欣賞指數	標準誤差	評分人數/ 收看電視 總人數	類型*	比較 上一階段 欣賞指數
38	十封信 (港台)	6	71.61	1.03	25.3%	3	+0.38
39	小學校際問答比賽 (港台)	13	71.54	1.13	29.9%	2	-
40	教育新增點 (有線)	13	71.19	3.24	2.6%	2	+10.08
41	中國八大名菜 IV 之食盡東 南亞 (亞視)	11	71.12	0.69	53.4%	3	-0.23
42	特區八年 (港台)	3	71.08	1.44	10.2%	2	+0.40
43	金錢世界 (亞視)	13	70.83	0.96	23.5%	1	+2.20
44	大開眼界 (港台)	6	70.83	1.45	10.1%	2	-
45	天賜良源 (無線)	4	70.69	0.91	34.1%	3	-
46	財經透視 (無線)	13	70.66	0.73	44.9%	1	-0.07
47	肥媽私房菜 (有線)	13	70.50	1.25	15.4%	3	-0.76
48	至 FIT 男女 (有線)	13	70.32	2.17	5.4%	2	+0.26
49	有理取鬧 (有線)	13	70.30	1.60	5.9%	2	+5.43
50	醫食住行七點鐘系列 (亞視)	45	70.26	1.05	21.9%	3	-
51	繼續無敵獎門人不敗之謎 (無線)	1	70.21	0.79	65.4%	3	-
52	樓盤傳真 (有線)	13	70.11	1.39	9.5%	2	+0.56
53	時事寬頻 (有線)	9	70.00	2.40	3.3%	1	-1.23
54	金曲回響香港情 (無線)	4	69.89	0.79	41.8%	3	-
55	文化風情 (亞視)	13	69.72	1.26	12.0%	2	+0.70
56	危險人物 (亞視)	26	69.64	1.09	28.7%	3	-1.72
57	妙手仁心 III (無線)	40	69.59	0.67	66.3%	3	-
58	港食海鮮 / 豬牛 / 家禽 / 時令大解毒 (亞視)	4	69.50	1.26	17.1%	3	-
59	人間蒸發 (無線)	5	69.26	0.74	58.6%	3	-
60	華爾街速遞 (有線)	64	68.94	1.94	5.9%	1	-1.57
61	消費樂與怒 (港台)	6	68.90	1.55	10.2%	2	-
62	殘酷一叮 (無線)	12	68.38	0.70	83.3%	3	-0.18
63	中國傳媒系列 (有線)	4	68.12	2.95	2.2%	1	-
64	回味無窮 (無線)	7	68.10	0.93	33.2%	3	-
65	有線娛樂新聞報導 (有線)	#	68.09	1.22	15.9%	3	-1.53
66	「飛」常政經 (有線)	5	67.95	2.35	4.1%	1	+1.10
67	城市論壇 (港台)	9	67.80	0.70	44.3%	1	-
68	慧眼商機 (亞視)	3	67.45	0.91	32.2%	2	+0.47
69	文化廣場 (無線)	13	67.44	1.48	12.3%	2	+3.59
70	翻新大少 (無線)	15	67.23	0.68	69.4%	3	-
71	文化新領域 (無線)	13	67.11	1.77	8.2%	2	+3.46
72	開心賓館 (無線)	20	67.01	0.66	65.1%	3	-
73	奪命真夫 (無線)	12	65.93	0.79	49.8%	3	-0.08
74	休娛大腳板 (有線)	14	65.92	2.08	5.3%	2	-3.32
75	神州穿梭 (有線)	13	65.76	2.68	4.8%	2	-3.39

	電視節目名稱	播影次數	欣賞指數	標準誤差	評分人數/ 收看電視 總人數	類型*	比較 上一階段 欣賞指數
76	日本名菜大比併 (亞視)	4	65.54	1.32	19.6%	3	-
77	人物風流 (有線)	8	65.33	4.24	1.7%	1	-
78	激優一族 (無線)	13	65.17	1.83	11.9%	2	+1.45
79	慧珊時尚坊 (亞視)	66	64.93	1.00	27.1%	2	+0.89
80	開心老友記 (無線)	13	64.89	1.32	17.8%	2	-2.06
81	打通股市 (有線)	64	64.77	3.76	2.6%	1	-6.54
82	勁歌金曲 (無線)	13	64.22	0.72	60.0%	3	+3.11
83	拉近文化 (有線)	13	64.14	2.55	3.1%	2	-3.64
84	Yummy Yummy (無線)	30	63.90	0.74	57.1%	3	-
85	都市閒情 (無線)	66	63.85	0.78	39.5%	2	+1.84
86	東張西望 (無線)	56	63.76	0.76	53.0%	3	+1.71
87	亞洲電視兒童台 (亞視)	91	63.47	1.68	13.4%	3	+0.40
88	香港直播 (無線)	56	63.41	0.89	36.8%	2	+0.09
89	曾 sir 下午茶 (亞視)	64	63.38	1.48	14.2%	2	+1.29
90	窈窕淑女 (無線)	11	63.18	0.85	58.5%	3	-
91	娛樂直播 (無線)	10	62.97	0.90	38.7%	3	-
92	風生水起港半年 / 娛樂 / 職業 / 樓市 (亞視)	5	62.11	2.07	10.3%	3	-
93	2005 亞洲先生競選 (亞視)	1	61.60	1.52	16.6%	3	-
94	香港真人 Show (亞視)	25	60.72	1.64	16.5%	3	-
95	360° 音樂無邊 (無線)	11	60.60	1.69	14.6%	3	-
96	一舉成名 (亞視)	1	59.14	1.81	11.5%	3	-0.42
97	放學 ICU (無線)	66	58.97	1.61	18.4%	3	-3.53
98	下午麼麼茶 (亞視)	66	57.94	1.54	17.3%	2	-2.55
	<b>總平均數</b>		<b>69.49</b>	<b>1.46</b>	<b>27.4%</b>		

\* 節目類型：1=時事及公共事務 2=資訊性 3=娛樂性

# 因數量眾多，新聞節目播影次數不予記錄

表二：按認知率排列

	電視節目名稱	播影次數	欣賞指數	標準誤差	評分人數/ 收看電視 總人數	類型*	比較 上一階段 欣賞指數
1	新聞/財經/天氣報告 (無線)	#	74.48	0.45	88.7%	1	-0.97
2	殘酷一叮 (無線)	12	68.38	0.70	83.3%	3	-0.18
3	我的野蠻奶奶 (無線)	20	73.66	0.65	75.0%	3	-
4	酒店風雲 (無線)	30	72.18	0.60	73.0%	3	-
5	鏗鏘集 (港台)	11	76.76	0.52	72.9%	1	-0.23
6	百法百眾 (無線)	10	73.31	0.59	70.9%	3	+2.11
7	新聞透視 (無線)	14	77.58	0.46	70.9%	1	-0.14
8	翻新大少 (無線)	15	67.23	0.68	69.4%	3	-
9	妙手仁心 III (無線)	40	69.59	0.67	66.3%	3	-
10	繼續無敵獎門人不敗之謎 (無線)	1	70.21	0.79	65.4%	3	-
11	頭條新聞 (港台)	10	73.13	0.61	65.2%	2	-0.32
12	開心賓館 (無線)	20	67.01	0.66	65.1%	3	-
13	警訊 (港台)	12	75.04	0.57	64.5%	2	-0.12
14	星期日檔案 / 星期二檔案 (無線)	8	78.17	0.48	62.8%	1	+0.08
15	新聞/財經/天氣報告 (亞視)	#	72.92	0.60	61.0%	1	+0.30
16	勁歌金曲 (無線)	13	64.22	0.72	60.0%	3	+3.11
17	人間蒸發 (無線)	5	69.26	0.74	58.6%	3	-
18	窈窕淑女 (無線)	11	63.18	0.85	58.5%	3	-
19	Yummy Yummy (無線)	30	63.90	0.74	57.1%	3	-
20	中國八大名菜 IV 之食盡東 南亞 (亞視)	11	71.12	0.69	53.4%	3	-0.23
21	東張西望 (無線)	56	63.76	0.76	53.0%	3	+1.71
22	奪命真夫 (無線)	12	65.93	0.79	49.8%	3	-0.08
23	財經透視 (無線)	13	70.66	0.73	44.9%	1	-0.07
24	城市論壇 (港台)	9	67.80	0.70	44.3%	1	-
25	金曲回響香港情 (無線)	4	69.89	0.79	41.8%	3	-
26	都市閒情 (無線)	66	63.85	0.78	39.5%	2	+1.84
27	娛樂直播 (無線)	10	62.97	0.90	38.7%	3	-
28	香港早晨 (無線)	79	71.96	0.78	37.4%	1	+1.14
29	香港直播 (無線)	56	63.41	0.89	36.8%	2	+0.09
30	時事追擊 (亞視)	13	75.17	0.75	36.3%	1	+1.35
31	小時候 (港台)	8	75.92	0.78	35.2%	3	-
32	天賜良源 (無線)	4	70.69	0.91	34.1%	3	-
33	回味無窮 (無線)	7	68.10	0.93	33.2%	3	-
34	慧眼商機 (亞視)	3	67.45	0.91	32.2%	2	+0.47
35	小學校際問答比賽 (港台)	13	71.54	1.13	29.9%	2	-
36	危險人物 (亞視)	26	69.64	1.09	28.7%	3	-1.72

	電視節目名稱	播影次數	欣賞指數	標準誤差	評分人數/ 收看電視 總人數	類型*	比較 上一階段 欣賞指數
37	三年零八個月 (亞視)	5	75.04	0.91	28.2%	2	-
38	慧珊時尚坊 (亞視)	66	64.93	1.00	27.1%	2	+0.89
39	十封信 (港台)	6	71.61	1.03	25.3%	3	+0.38
40	小伙子．大攞作 (港台)	8	73.83	1.01	24.4%	3	-
41	金錢世界 (亞視)	13	70.83	0.96	23.5%	1	+2.20
42	有線新聞 (有線)	#	76.30	0.83	23.3%	1	+0.67
43	亞洲早晨 (亞視)	79	71.95	0.89	23.3%	1	+1.61
44	醫食住行七點鐘系列 (亞視)	45	70.26	1.05	21.9%	3	-
45	醫學神探 (港台)	3	73.58	0.91	21.8%	3	-0.42
46	開心暑假大發現 (亞視)	9	71.88	1.10	21.4%	3	-
47	日本名菜大比併 (亞視)	4	65.54	1.32	19.6%	3	-
48	放學 ICU (無線)	66	58.97	1.61	18.4%	3	-3.53
49	開心老友記 (無線)	13	64.89	1.32	17.8%	2	-2.06
50	六十年．忘不了 (無線)	4	73.70	1.24	17.7%	2	-
51	下午麼麼茶 (亞視)	66	57.94	1.54	17.3%	2	-2.55
52	港食海鮮 / 豬牛 / 家禽 / 時令大解毒 (亞視)	4	69.50	1.26	17.1%	3	-
53	2005 亞洲先生競選 (亞視)	1	61.60	1.52	16.6%	3	-
54	香港真人 Show (亞視)	25	60.72	1.64	16.5%	3	-
55	香港風華 (亞視)	8	71.70	1.37	16.1%	2	+3.22
56	有線娛樂新聞報導 (有線)	#	68.09	1.22	15.9%	3	-1.53
57	肥媽私房菜 (有線)	13	70.50	1.25	15.4%	3	-0.76
58	窗外有藍天 (港台)	9	72.39	1.17	15.2%	2	-
59	360° 音樂無邊 (無線)	11	60.60	1.69	14.6%	3	-
60	曾 sir 下午茶 (亞視)	64	63.38	1.48	14.2%	2	+1.29
61	亞洲電視兒童台 (亞視)	91	63.47	1.68	13.4%	3	+0.40
62	文化廣場 (無線)	13	67.44	1.48	12.3%	2	+3.59
63	文化風情 (亞視)	13	69.72	1.26	12.0%	2	+0.70
64	激優一族 (無線)	13	65.17	1.83	11.9%	2	+1.45
65	一舉成名 (亞視)	1	59.14	1.81	11.5%	3	-0.42
66	風生水起港半年 / 娛樂 / 職業 / 樓市 (亞視)	5	62.11	2.07	10.3%	3	-
67	消費樂與怒 (港台)	6	68.90	1.55	10.2%	2	-
68	特區八年 (港台)	3	71.08	1.44	10.2%	2	+0.40
69	大開眼界 (港台)	6	70.83	1.45	10.1%	2	-
70	Cable 早晨 (有線)	66	73.36	1.29	9.6%	1	+1.65
71	樓盤傳真 (有線)	13	70.11	1.39	9.5%	2	+0.56
72	我們都是父母 (有線)	65	75.51	1.55	8.4%	2	-
73	有線財經 (有線)	64	73.75	1.42	8.3%	1	-0.40
74	減廢之都 (港台)	6	72.28	1.87	8.2%	2	-

	電視節目名稱	播影次數	欣賞指數	標準誤差	評分人數/ 收看電視 總人數	類型*	比較 上一階段 欣賞指數
75	專之驕子 II (港台)	4	73.74	1.55	8.2%	2	-
76	文化新領域 (無線)	13	67.11	1.77	8.2%	2	+3.46
77	先睇星期四 / 再睇星期五 (有線)	27	72.51	1.89	7.6%	3	+8.51
78	活得很滋味 (有線)	21	72.77	1.70	7.3%	3	-
79	華爾街速遞 (有線)	64	68.94	1.94	5.9%	1	-1.57
80	有理取鬧 (有線)	13	70.30	1.60	5.9%	2	+5.43
81	至 FIT 男女 (有線)	13	70.32	2.17	5.4%	2	+0.26
82	休娛大腳板 (有線)	14	65.92	2.08	5.3%	2	-3.32
83	時事點睇 (有線)	14	74.11	1.86	5.1%	1	+3.13
84	歷史幾狼都有 (有線)	13	72.49	2.17	4.9%	2	+3.12
85	神州穿梭 (有線)	13	65.76	2.68	4.8%	2	-3.39
86	IQ 雙拼 (有線)	66	72.22	2.77	4.8%	3	+6.73
87	「飛」常政經 (有線)	5	67.95	2.35	4.1%	1	+1.10
88	解構人體 (有線)	4	76.40	3.15	3.4%	2	-
89	時事寬頻 (有線)	9	70.00	2.40	3.3%	1	-1.23
90	拉近文化 (有線)	13	64.14	2.55	3.1%	2	-3.64
91	財經即時睇 (有線)	64	73.01	2.69	3.0%	1	+1.47
92	香港刺針 (有線)	13	72.22	2.90	2.9%	1	+5.58
93	教育新增點 (有線)	13	71.19	3.24	2.6%	2	+10.08
94	打通股市 (有線)	64	64.77	3.76	2.6%	1	-6.54
95	中國傳媒系列 (有線)	4	68.12	2.95	2.2%	1	-
96	數碼無限擊 (有線)	13	72.93	3.36	1.8%	2	+0.74
97	人物風流 (有線)	8	65.33	4.24	1.7%	1	-
98	創富早餐 (有線)	64	75.38	7.84	0.9%	1	+18.31
	<b>總平均數</b>		<b>69.49</b>	<b>1.46</b>	<b>27.4%</b>		

\* 節目類型：1=時事及公共事務 2=資訊性 3=娛樂性

# 因數量眾多，新聞節目播影次數不予記錄

表三：按欣賞指數升幅排列（由高至低）

	電視節目名稱	播影次數	欣賞指數	標準誤差	評分人數/ 收看電視總 人數	類型*	比較 上一階段 欣賞指數
1	創富早餐 (有線)	64	75.38	7.84	0.9%	1	+18.31
2	教育新增點 (有線)	13	71.19	3.24	2.6%	2	+10.08
3	先睇星期四 / 再睇星期五 (有線)	27	72.51	1.89	7.6%	3	+8.51
4	IQ 雙拼 (有線)	66	72.22	2.77	4.8%	3	+6.73
5	香港刺針 (有線)	13	72.22	2.90	2.9%	1	+5.58
6	有理取鬧 (有線)	13	70.30	1.60	5.9%	2	+5.43
7	文化廣場 (無線)	13	67.44	1.48	12.3%	2	+3.59
8	文化新領域 (無線)	13	67.11	1.77	8.2%	2	+3.46
9	香港風華 (亞視)	8	71.70	1.37	16.1%	2	+3.22
10	時事點睇 (有線)	14	74.11	1.86	5.1%	1	+3.13
11	歷史幾狼都有 (有線)	13	72.49	2.17	4.9%	2	+3.12
12	勁歌金曲 (無線)	13	64.22	0.72	60.0%	3	+3.11
13	金錢世界 (亞視)	13	70.83	0.96	23.5%	1	+2.20
14	百法百眾 (無線)	10	73.31	0.59	70.9%	3	+2.11
15	都市閒情 (無線)	66	63.85	0.78	39.5%	2	+1.84
16	東張西望 (無線)	56	63.76	0.76	53.0%	3	+1.71
17	Cable 早晨 (有線)	66	73.36	1.29	9.6%	1	+1.65
18	亞洲早晨 (亞視)	79	71.95	0.89	23.3%	1	+1.61
19	財經即時睇 (有線)	64	73.01	2.69	3.0%	1	+1.47
20	激優一族 (無線)	13	65.17	1.83	11.9%	2	+1.45
21	時事追擊 (亞視)	13	75.17	0.75	36.3%	1	+1.35
22	曾 sir 下午茶 (亞視)	64	63.38	1.48	14.2%	2	+1.29
23	香港早晨 (無線)	79	71.96	0.78	37.4%	1	+1.14
24	「飛」常政經 (有線)	5	67.95	2.35	4.1%	1	+1.10
25	慧珊時尚坊 (亞視)	66	64.93	1.00	27.1%	2	+0.89
26	數碼無限擊 (有線)	13	72.93	3.36	1.8%	2	+0.74
27	文化風情 (亞視)	13	69.72	1.26	12.0%	2	+0.70
28	有線新聞 (有線)	#	76.30	0.83	23.3%	1	+0.67
29	樓盤傳真 (有線)	13	70.11	1.39	9.5%	2	+0.56
30	慧眼商機 (亞視)	3	67.45	0.91	32.2%	2	+0.47
31	特區八年 (港台)	3	71.08	1.44	10.2%	2	+0.40
32	亞洲電視兒童台 (亞視)	91	63.47	1.68	13.4%	3	+0.40
33	十封信 (港台)	6	71.61	1.03	25.3%	3	+0.38
34	新聞/財經/天氣報告 (亞視)	#	72.92	0.60	61.0%	1	+0.30
35	至 FIT 男女 (有線)	13	70.32	2.17	5.4%	2	+0.26
36	香港直播 (無線)	56	63.41	0.89	36.8%	2	+0.09
37	星期日檔案 / 星期二檔案 (無線)	8	78.17	0.48	62.8%	1	+0.08
38	財經透視 (無線)	13	70.66	0.73	44.9%	1	-0.07



	電視節目名稱	播影次數	欣賞指數	標準誤差	評分人數/ 收看電視總 人數	類型*	比較 上一階段 欣賞指數
39	奪命真夫 (無線)	12	65.93	0.79	49.8%	3	-0.08
40	警訊 (港台)	12	75.04	0.57	64.5%	2	-0.12
41	新聞透視 (無線)	14	77.58	0.46	70.9%	1	-0.14
42	殘酷一叮 (無線)	12	68.38	0.70	83.3%	3	-0.18
43	鏗鏘集 (港台)	11	76.76	0.52	72.9%	1	-0.23
44	中國八大名菜 IV 之食盡東南亞 (亞視)	11	71.12	0.69	53.4%	3	-0.23
45	頭條新聞 (港台)	10	73.13	0.61	65.2%	2	-0.32
46	有線財經 (有線)	64	73.75	1.42	8.3%	1	-0.40
47	一舉成名 (亞視)	1	59.14	1.81	11.5%	3	-0.42
48	醫學神探 (港台)	3	73.58	0.91	21.8%	3	-0.42
49	肥媽私房菜 (有線)	13	70.50	1.25	15.4%	3	-0.76
50	新聞/財經/天氣報告 (無線)	#	74.48	0.45	88.7%	1	-0.97
51	時事寬頻 (有線)	9	70.00	2.40	3.3%	1	-1.23
52	有線娛樂新聞報導 (有線)	#	68.09	1.22	15.9%	3	-1.53
53	華爾街速遞 (有線)	64	68.94	1.94	5.9%	1	-1.57
54	危險人物 (亞視)	26	69.64	1.09	28.7%	3	-1.72
55	開心老友記 (無線)	13	64.89	1.32	17.8%	2	-2.06
56	下午茶麼茶 (亞視)	66	57.94	1.54	17.3%	2	-2.55
57	休娛大腳板 (有線)	14	65.92	2.08	5.3%	2	-3.32
58	神州穿梭 (有線)	13	65.76	2.68	4.8%	2	-3.39
59	放學 ICU (無線)	66	58.97	1.61	18.4%	3	-3.53
60	拉近文化 (有線)	13	64.14	2.55	3.1%	2	-3.64
61	打通股市 (有線)	64	64.77	3.76	2.6%	1	-6.54
62	解構人體 (有線)	4	76.40	3.15	3.4%	2	-
63	小時候 (港台)	8	75.92	0.78	35.2%	3	-
64	我們都是父母 (有線)	65	75.51	1.55	8.4%	2	-
65	三年零八個月 (亞視)	5	75.04	0.91	28.2%	2	-
66	小伙子．大攞作 (港台)	8	73.83	1.01	24.4%	3	-
67	專之驕子 II (港台)	4	73.74	1.55	8.2%	2	-
68	六十年．忘不了 (無線)	4	73.70	1.24	17.7%	2	-
69	我的野蠻奶奶 (無線)	20	73.66	0.65	75.0%	3	-
70	活得很滋味 (有線)	21	72.77	1.70	7.3%	3	-
71	窗外有藍天 (港台)	9	72.39	1.17	15.2%	2	-
72	減廢之都 (港台)	6	72.28	1.87	8.2%	2	-
73	酒店風雲 (無線)	30	72.18	0.60	73.0%	3	-
74	開心暑假大發現 (亞視)	9	71.88	1.10	21.4%	3	-
75	小學校際問答比賽 (港台)	13	71.54	1.13	29.9%	2	-
76	大開眼界 (港台)	6	70.83	1.45	10.1%	2	-
77	天賜良源 (無線)	4	70.69	0.91	34.1%	3	-
78	醫食住行七點鐘系列 (亞視)	45	70.26	1.05	21.9%	3	-

	電視節目名稱	播影次數	欣賞指數	標準誤差	評分人數/ 收看電視總 人數	類型*	比較 上一階段 欣賞指數
79	繼續無敵獎門人不敗之謎 (無線)	1	70.21	0.79	65.4%	3	-
80	金曲回響香港情 (無線)	4	69.89	0.79	41.8%	3	-
81	妙手仁心 III (無線)	40	69.59	0.67	66.3%	3	-
82	港食海鮮 / 豬牛 / 家禽 / 時令大解毒 (亞視)	4	69.50	1.26	17.1%	3	-
83	人間蒸發 (無線)	5	69.26	0.74	58.6%	3	-
84	消費樂與怒 (港台)	6	68.90	1.55	10.2%	2	-
85	中國傳媒系列 (有線)	4	68.12	2.95	2.2%	1	-
86	回味無窮 (無線)	7	68.10	0.93	33.2%	3	-
87	城市論壇 (港台)	9	67.80	0.70	44.3%	1	-
88	翻新大少 (無線)	15	67.23	0.68	69.4%	3	-
89	開心賓館 (無線)	20	67.01	0.66	65.1%	3	-
90	日本名菜大比併 (亞視)	4	65.54	1.32	19.6%	3	-
91	人物風流 (有線)	8	65.33	4.24	1.7%	1	-
92	Yummy Yummy (無線)	30	63.90	0.74	57.1%	3	-
93	窈窕淑女 (無線)	11	63.18	0.85	58.5%	3	-
94	娛樂直播 (無線)	10	62.97	0.90	38.7%	3	-
95	風生水起港半年 / 娛樂 / 職業 / 樓市 (亞視)	5	62.11	2.07	10.3%	3	-
96	2005 亞洲先生競選 (亞視)	1	61.60	1.52	16.6%	3	-
97	香港真人 Show (亞視)	25	60.72	1.64	16.5%	3	-
98	360° 音樂無邊 (無線)	11	60.60	1.69	14.6%	3	-
	<b>總平均數</b>		<b>69.49</b>	<b>1.46</b>	<b>27.4%</b>		

\* 節目類型：1=時事及公共事務 2=資訊性 3=娛樂性

# 因數量眾多，新聞節目播影次數不予記錄

## (二) 交叉分析結果

注意事項：由於整體樣本的各项數字是以節目為單位平均計算，而每個節目的人口變項比重不同，因此，各項整體樣本平均數字並不能由各個次樣本的平均數字簡單推算。

表四：按被訪者性別

	整體			性別					
				男			女		
	欣賞指數	標準誤差	認知率	欣賞指數	標準誤差	認知率	欣賞指數	標準誤差	認知率
1) 整體評分	69.49	1.46	27.4%	68.12	2.05	26.2%	70.56	2.10	28.4%
2) 節目類型									
時事及公共事務	72.15	1.82	26.6%	71.87	2.01	27.6%	72.22	3.10	25.7%
資訊性	69.40	1.62	16.7%	67.71	2.46	15.7%	70.61	2.14	17.7%
娛樂性	67.98	1.11	36.9%	66.20	1.73	34.3%	69.51	1.46	39.2%
3) 電視台									
香港電台	72.56	1.09	29.7%	71.02	1.61	28.0%	73.93	1.46	31.3%
有線電視	70.84	2.46	6.2%	70.60	3.23	6.2%	70.64	3.74	6.1%
無線電視	68.17	0.91	48.0%	66.05	1.37	45.0%	69.88	1.20	50.8%
亞洲電視	67.55	1.22	23.7%	65.88	1.80	24.1%	69.14	1.67	23.4%

表五：按被訪者年齡組別

	整體			年齡組別														
				9 - 19 歲			20 - 29 歲			30 - 39 歲			40 - 49 歲			50 歲或以上		
	欣賞指數	標準誤差	認知率	欣賞指數	標準誤差	認知率	欣賞指數	標準誤差	認知率	欣賞指數	標準誤差	認知率	欣賞指數	標準誤差	認知率	欣賞指數	標準誤差	認知率
1) 整體評分	69.49	1.46	27.4%	68.93	4.47	30.3%	67.51	3.48	26.5%	68.70	2.45	27.4%	69.90	2.60	28.3%	70.20	2.66	26.0%
2) 節目類型																		
時事及公共事務	72.15	1.82	26.6%	62.11	5.66	20.1%	69.13	3.76	24.0%	68.46	1.97	27.5%	75.44	2.04	30.4%	73.28	2.47	28.7%
資訊性	69.40	1.62	16.7%	68.08	5.05	18.5%	68.84	3.78	15.1%	69.99	3.02	15.9%	69.74	2.98	16.7%	69.95	3.12	17.7%
娛樂性	67.98	1.11	36.9%	72.03	2.83	46.4%	65.40	2.78	37.7%	66.03	2.14	37.2%	66.73	2.48	37.0%	68.56	2.38	31.6%
3) 電視台																		
香港電台	72.56	1.09	29.7%	71.78	2.87	36.3%	71.35	2.74	27.8%	73.02	2.10	28.4%	71.98	2.40	30.9%	73.18	2.32	28.4%
有線電視	70.84	2.46	6.2%	66.47	7.27	4.9%	69.95	4.93	6.6%	68.23	3.29	6.5%	73.98	3.01	6.2%	69.28	4.05	6.7%
無線電視	68.17	0.91	48.0%	70.34	2.20	56.5%	65.79	2.13	50.2%	65.92	1.80	49.2%	67.25	2.10	48.4%	70.32	1.94	41.1%
亞洲電視	67.55	1.22	23.7%	65.05	4.37	21.4%	64.17	3.54	17.4%	67.29	2.31	22.6%	66.99	2.68	26.6%	69.18	2.11	28.0%

表六：按被訪者學歷

	<b>整體</b>			<b>學歷</b>								
				小學或以下			中學及預科			專上或以上		
	欣賞指數	標準誤差	認知率	欣賞指數	標準誤差	認知率	欣賞指數	標準誤差	認知率	欣賞指數	標準誤差	認知率
<b>1) 整體評分</b>	69.49	1.46	27.4%	69.88	5.52	25.1%	69.64	1.90	28.5%	68.07	2.33	26.8%
<b>2) 節目類型</b>												
時事及公共事務	72.15	1.82	26.6%	67.67	8.43	22.5%	71.89	2.57	26.5%	74.05	1.97	29.8%
資訊性	69.40	1.62	16.7%	67.01	5.56	15.9%	69.62	2.03	17.3%	68.38	2.86	16.1%
娛樂性	67.98	1.11	36.9%	71.91	3.32	34.5%	68.31	1.39	39.1%	64.23	2.10	34.0%
<b>3) 電視台</b>												
香港電台	72.56	1.09	29.7%	72.88	3.30	28.8%	72.25	1.39	30.9%	72.59	1.92	28.1%
有線電視	70.84	2.46	6.2%	64.63	10.69	4.0%	70.77	3.31	5.9%	71.86	3.28	8.4%
無線電視	68.17	0.91	48.0%	72.41	2.66	44.2%	68.50	1.11	50.5%	64.01	1.77	45.6%
亞洲電視	67.55	1.22	23.7%	67.91	3.62	22.7%	68.04	1.54	24.5%	65.91	2.18	22.9%

表七：按被訪者職業

	整體			職業																	
				專業及 半專業人員			文職及服務 行業人員			勞動工人			學生			家庭主婦			其他		
	欣賞指數	標準誤差	認知率	欣賞指數	標準誤差	認知率	欣賞指數	標準誤差	認知率	欣賞指數	標準誤差	認知率	欣賞指數	標準誤差	認知率	欣賞指數	標準誤差	認知率	欣賞指數	標準誤差	認知率
1) 整體評分	69.49	1.46	27.4%	67.67	2.71	26.6%	68.55	2.65	27.3%	68.33	3.41	24.3%	69.05	3.98	29.8%	71.42	3.29	30.6%	68.56	3.75	24.3%
2) 節目類型																					
時事及公共事務	72.15	1.82	26.6%	72.63	2.17	31.1%	67.91	2.84	27.8%	65.80	1.88	24.0%	63.56	4.97	20.6%	73.09	3.98	28.0%	72.80	2.94	26.9%
資訊性	69.40	1.62	16.7%	68.70	3.17	16.1%	69.32	2.77	15.7%	60.28	3.18	12.7%	69.05	4.46	18.0%	67.14	3.19	19.9%	66.34	4.51	16.8%
娛樂性	67.98	1.11	36.9%	63.81	2.64	32.7%	66.57	2.37	36.9%	64.72	3.16	34.3%	70.62	2.58	45.5%	70.49	2.62	41.1%	66.17	3.51	29.1%
3) 電視台																					
香港電台	72.56	1.09	29.7%	73.42	2.28	27.2%	72.28	2.15	28.2%	70.19	3.57	24.5%	72.43	2.55	35.3%	74.08	2.66	34.0%	70.54	3.18	27.6%
有線電視	70.84	2.46	6.2%	70.14	3.75	9.3%	66.99	3.75	7.2%	55.18	1.85	2.8%	67.26	6.54	4.9%	65.71	4.80	5.5%	67.58	4.94	5.3%
無線電視	68.17	0.91	48.0%	64.12	2.14	43.8%	66.67	1.91	48.0%	66.62	2.47	45.1%	69.46	1.96	56.4%	71.21	2.18	53.5%	67.45	3.11	39.2%
亞洲電視	67.55	1.22	23.7%	65.63	2.45	23.9%	67.68	2.50	23.1%	65.13	4.25	22.3%	65.38	3.79	20.3%	70.95	2.72	27.8%	66.97	3.35	25.4%

## (三) 時間序列分析

注意事項：由於各項全年平均數字是以節目為單位按年平均計算，而每個節目在季度調查出現的次數不同，因此，各項全年平均數字並不能由各個季度平均數字簡單推算。

表八：自1998年起時間序列分析 – 綜合數表（共三頁）

調查季度	1998全年		1999全年		2000全年		2001全年		2002全年	
樣本總數	6,231		9,334		9,148		8,865		8,989	
整體回應比率	50.2%		58.2%		63.9%		75.0%		70.1%	
	欣賞指數	認知率	欣賞指數	認知率	欣賞指數	認知率	欣賞指數	認知率	欣賞指數	認知率
1) 整體評分	70.6	35.7%	69.4	32.4%	70.1	27.4%	70.33	27.3%	70.09	25.8%
2) 節目類型										
時事及公共事務	72.4	36.9%	72.3	33.2%	72.2	26.5%	72.64	29.3%	72.39	30.3%
資訊性	71.8	30.2%	70.5	26.0%	71.5	21.6%	72.30	20.3%	71.33	20.0%
娛樂性	69.3	38.9%	67.7	36.4%	67.8	32.3%	67.99	32.5%	68.77	28.2%
3) 電視台										
香港電台	72.7	31.0%	73.1	31.0%	73.6	28.6%	73.75	24.2%	73.06	25.3%
有線電視	-	-	66.8	5.8%	67.3	5.2%	67.52	5.3%	67.75	4.9%
無線電視	70.3	43.3%	68.7	44.2%	70.8	43.8%	70.67	44.7%	70.05	42.7%
亞洲電視	69.0	24.3%	68.7	29.5%	68.3	22.2%	68.43	21.7%	68.85	20.5%

表八：自1998年起時間序列分析 – 綜合數表 (續上頁)

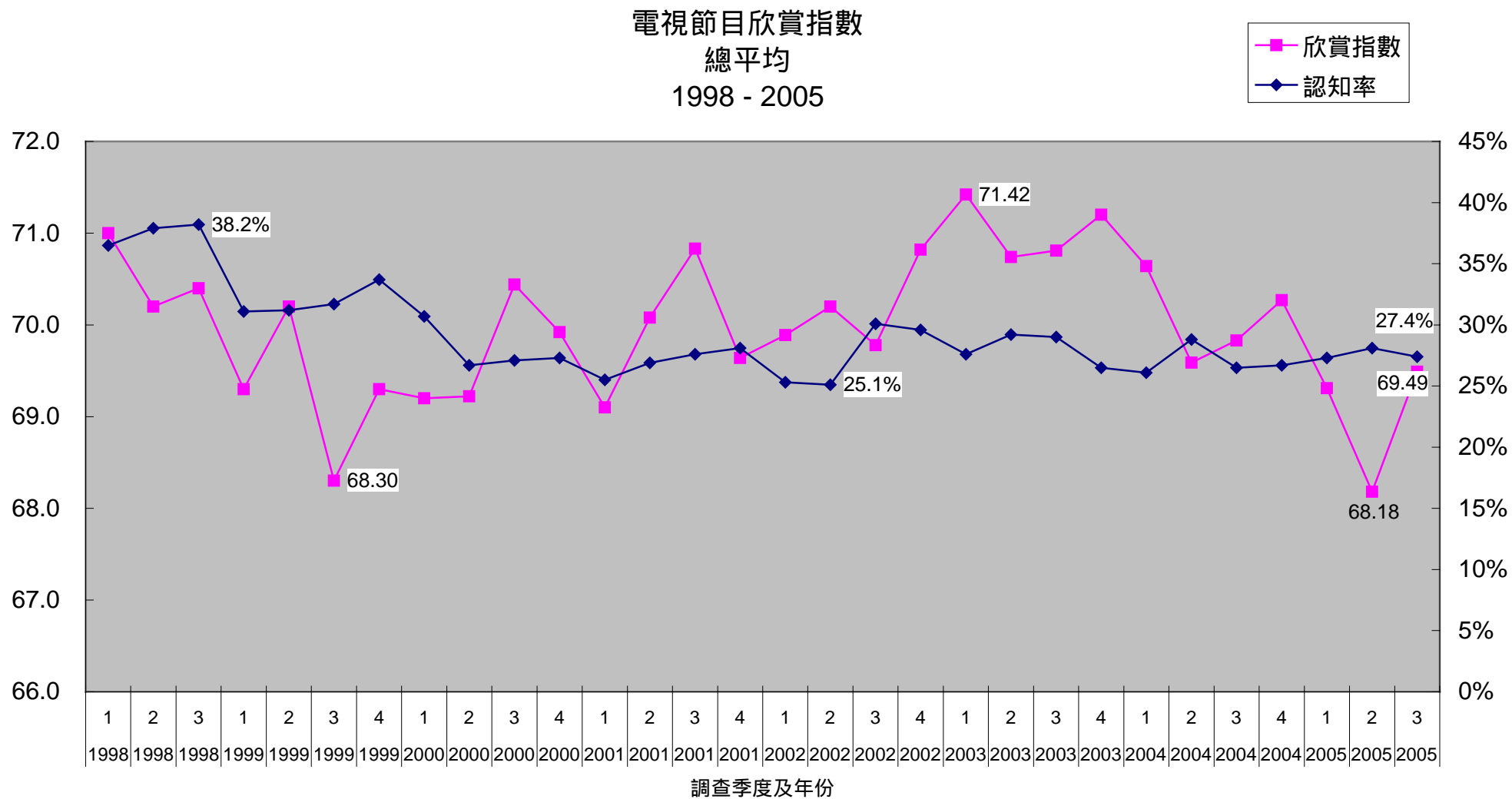
調查季度	2003年全年		2004年 第一季		2004年 第二季		2004年 第三季		2004年 第四季	
	欣賞指數	認知率	欣賞指數	認知率	欣賞指數	認知率	欣賞指數	認知率	欣賞指數	認知率
樣本總數	8,465		2,134		2,093		2,112		2,104	
整體回應比率	68.4%		66.4%		65.3%		68.3%		68.6%	
<b>1) 整體評分</b>	71.07	28.2%	70.64	26.1%	69.59	28.8%	69.83	26.5%	70.27	26.7%
<b>2) 節目類型</b>										
時事及公共事務	73.74	31.7%	74.19	34.9%	73.85	34.6%	72.74	33.3%	73.54	32.1%
資訊性	71.85	21.6%	71.78	18.3%	70.63	19.9%	70.08	19.1%	70.66	21.5%
娛樂性	69.71	33.0%	68.52	27.8%	67.52	31.2%	67.96	29.1%	68.13	28.9%
<b>3) 電視台</b>										
香港電台	73.88	27.8%	74.65	32.8%	72.56	32.7%	71.95	28.6%	73.96	33.5%
有線電視	69.32	6.4%	70.59	7.8%	69.82	8.4%	69.28	9.1%	69.02	6.3%
無線電視	70.17	40.4%	68.67	36.3%	68.04	41.3%	69.15	40.7%	69.84	40.1%
亞洲電視	71.20	22.7%	70.86	23.6%	70.42	26.5%	69.51	25.0%	69.95	25.9%



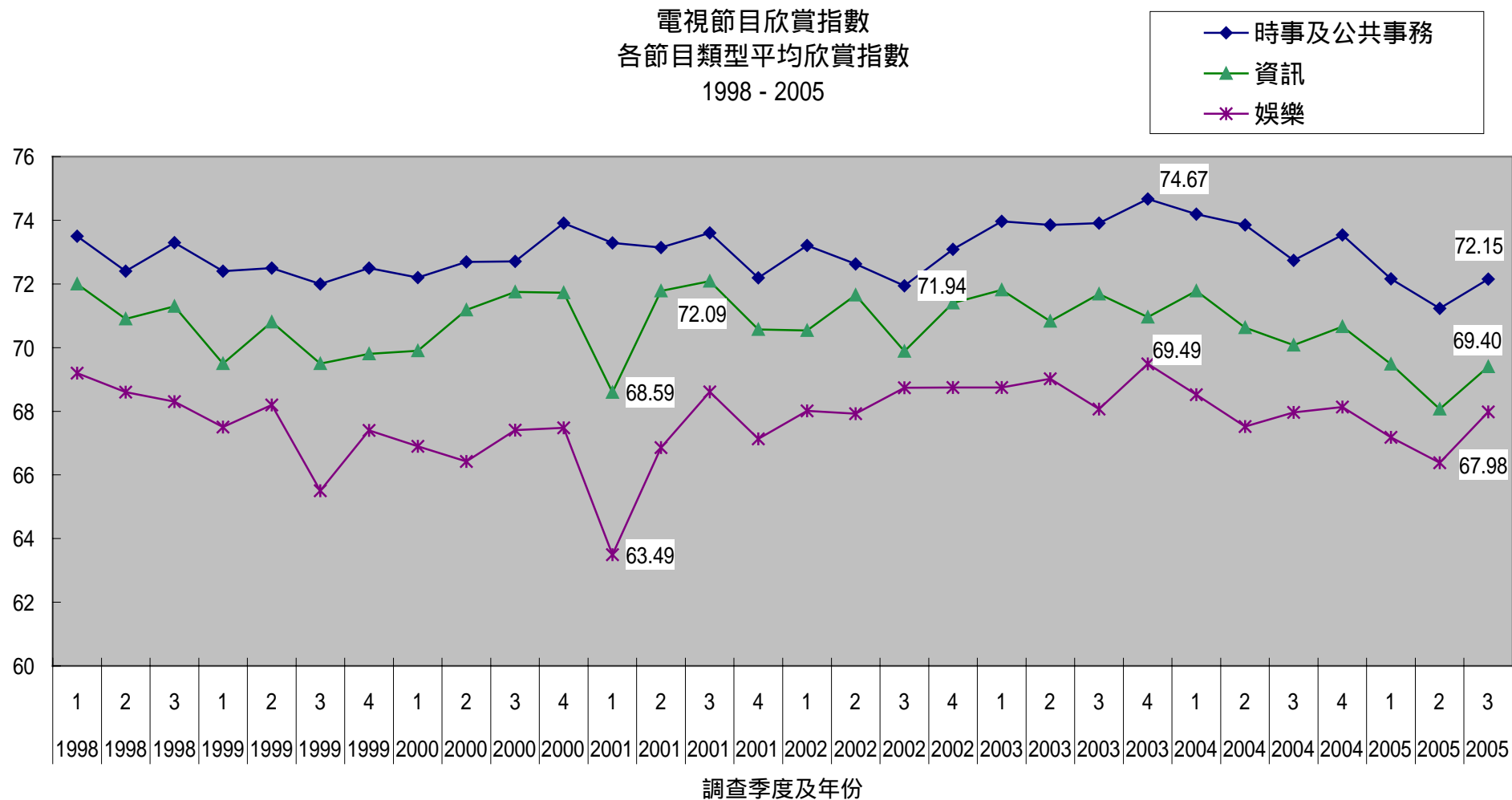
表八：自1998年起時間序列分析 – 綜合數表 (續上頁)

調查季度	2005年 第一季		2005年 第二季		2005年 第三季及最新變化			
	欣賞指數	認知率	欣賞指數	認知率	欣賞指數	變化	認知率	變化
樣本總數	2,079		2,082		2,089			
整體回應比率	65.2%		63.5%		65.4%			
1) 整體評分	69.31	27.3%	68.18	28.1%	<b>69.49</b>	<b>+1.31</b>	<b>27.4%</b>	<b>-0.7%</b>
2) 節目類型								
時事及公共事務	72.16	31.6%	71.23	27.3%	72.15	<b>+0.92</b>	26.6%	<b>-0.7%</b>
資訊性	69.48	19.0%	68.04	18.6%	69.40	<b>+1.36</b>	16.7%	<b>-1.9%</b>
娛樂性	67.18	36.2%	66.38	36.4%	67.98	<b>+1.60</b>	36.9%	<b>+0.5%</b>
3) 電視台								
香港電台	72.48	25.3%	71.73	28.7%	72.56	<b>+0.83</b>	29.7%	<b>+1.0%</b>
有線電視	67.83	6.8%	68.95	6.3%	70.84	<b>+1.89</b>	6.2%	<b>-0.1%</b>
無線電視	67.86	47.5%	66.70	45.3%	68.17	<b>+1.47</b>	48.0%	<b>+2.7%</b>
亞洲電視	70.02	24.8%	66.97	25.9%	67.55	<b>+0.58</b>	23.7%	<b>-2.2%</b>

圖一：時序分析 - 總平均欣賞指數及認知率



圖二：時序分析 – 各節目類型平均欣賞指數



圖三：時序分析 – 各電視台平均欣賞指數

