

2013年度 信用卡簽賬結欠及還款方案調查

鍾庭耀博士 - 香港大學民意研究計劃總監

2013年10月8日



調查概況

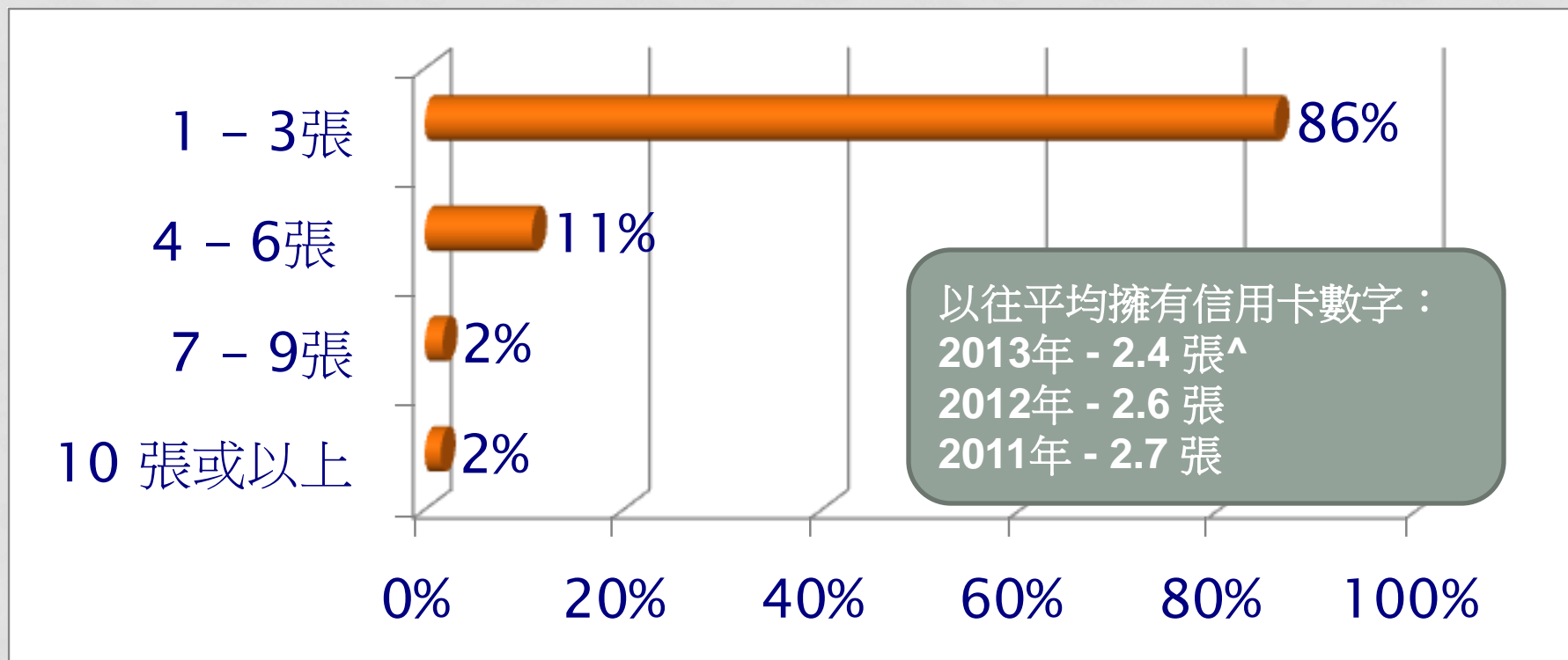
調查背景	「2013年度信用卡簽賬結欠還款方案調查」，由安信信貸有限公司委託香港大學民意研究計劃，於2008年中展開，每年進行，以反映港人卡數欠款及還款趨勢。
調查日期	2013年7月31日至8月12日
調查方法	由訪問員直接進行電話訪問
調查對象	18歲或以上曾欠信用卡數、從客戶資料庫中隨機抽出的香港市民
調查機構	香港大學民意研究計劃
抽樣方法	委託機構從客戶資料庫中隨機抽出號碼。訪問員在成功接觸目標電話號碼後，再確認其是否信用卡用戶始進行訪問
成功訪問人數	504成功個案
有效回應比率	74.9% (以符合資格的目標對象計算)
抽樣誤差	少於2.2%，亦即在95%置信水平下，各個百分比的抽樣誤差為少於正負4.5個百分比

註：本研究包括另外一項補充調查，於2013年8月1日至5日進行，詢問一般市民使用信用卡的情況。詳情參閱補充資料。

調查結果

受訪者欠卡數的最新情況

今年上半年受訪者擁有信用卡最多**20張** 平均為**2.4張**

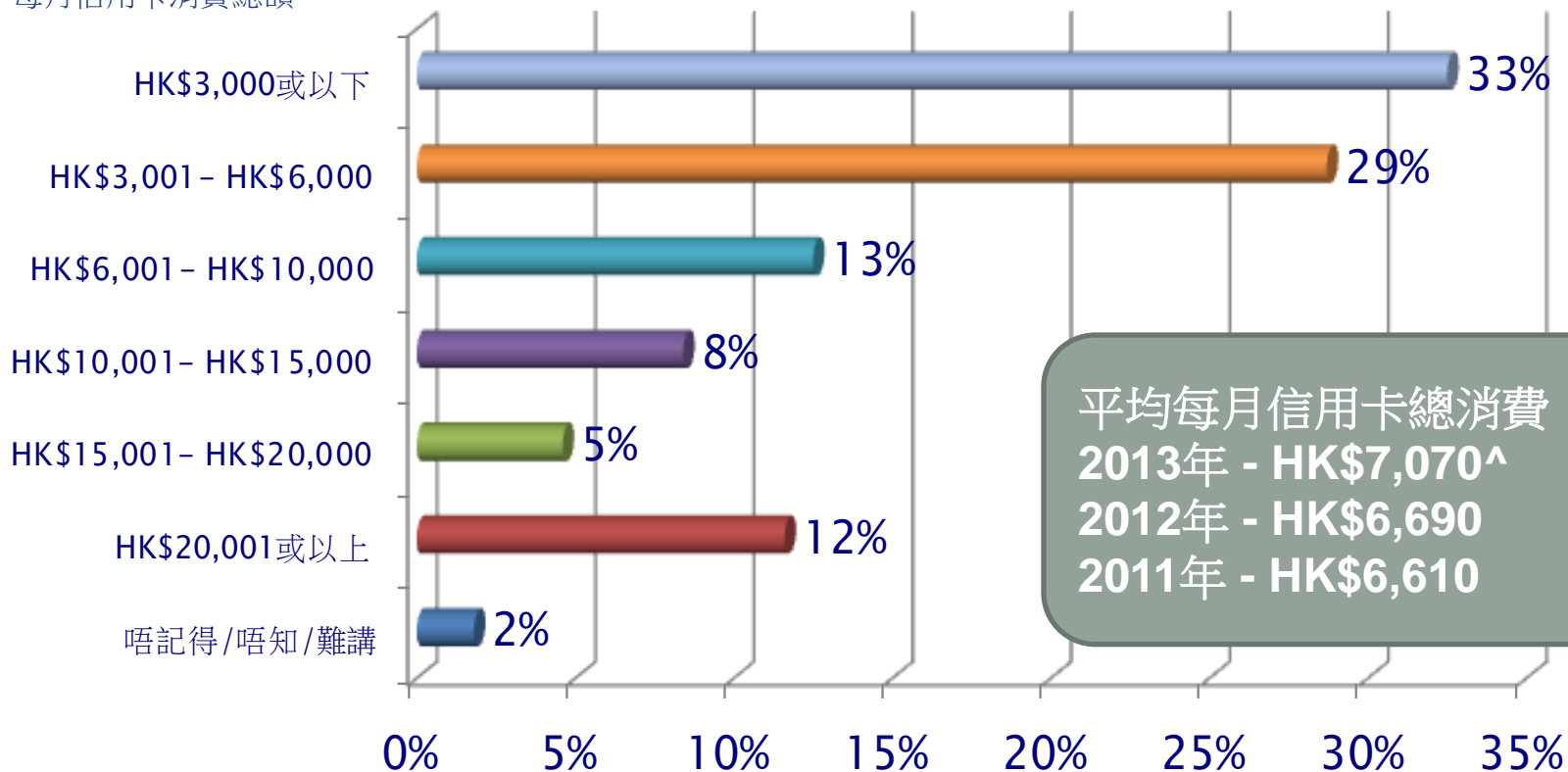


[Q1] 請問你在今年頭半年最多同時擁有過幾多張信用卡？

^最多擁有：20張
標準誤差：0.1張
整體有效樣本：500

今年上半年平均每月信用卡總消費為 HK\$7,070，按年上升6%

每月信用卡消費總額



[Q2] 今年頭半年內，你平均每月所有信用卡嘅總消費額(港幣)大概係幾多？請包括購物簽賬、現金透支、分期付款、月供保險等所有費用。(只選一項)

^最大數：\$20,000
整體有效樣本：493

標準誤差：HK\$284
平均數：HK\$7,070

受訪者過去最高卡數結欠平均為\$82,600 按年上升8%，卡數更高達\$120萬

- 不論曾經同時擁有多少張卡，被訪者曾經欠過卡數總額最多為：

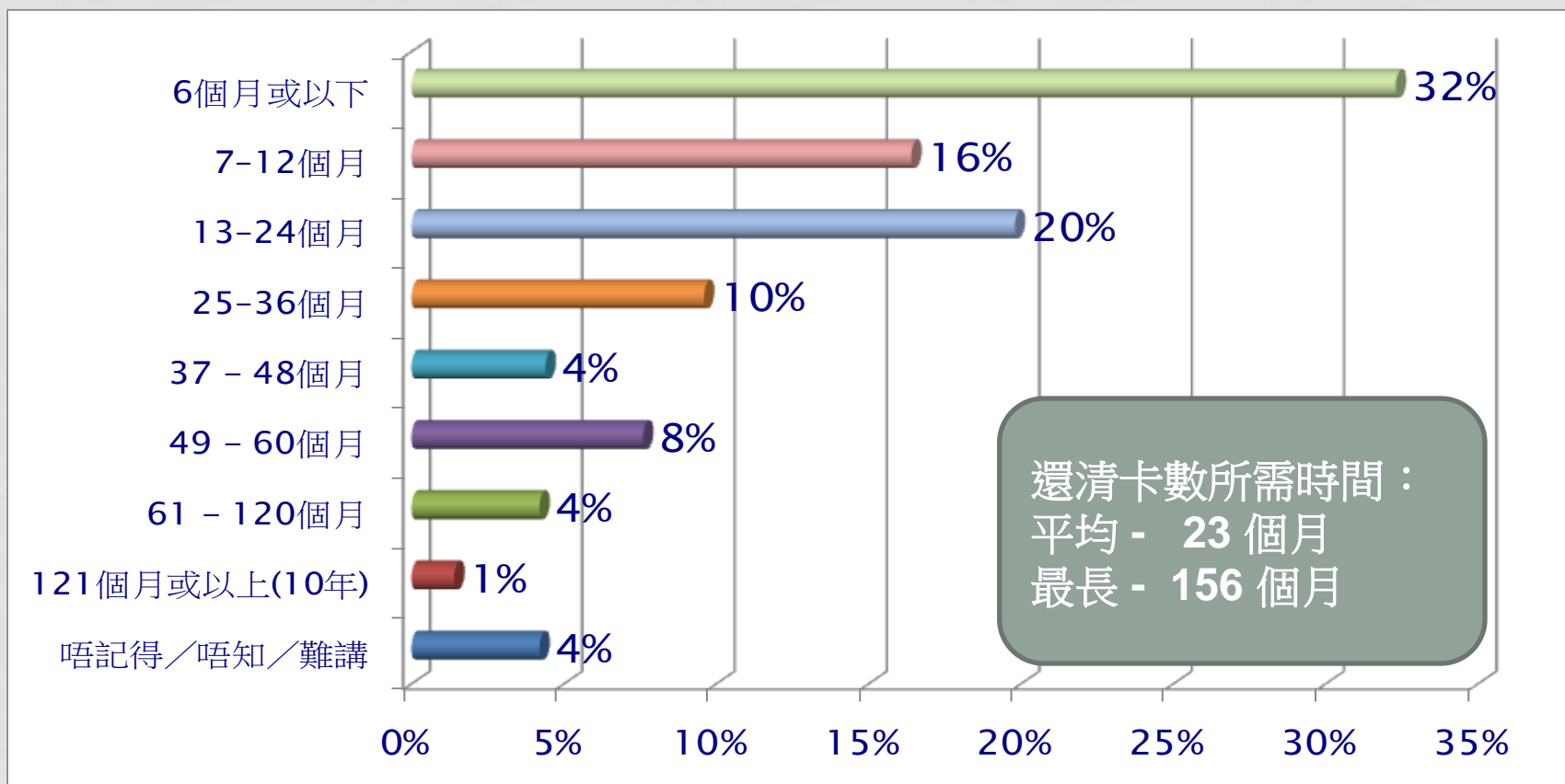
年份	平均最高卡數總額		最大值
2013年*	\$82,600	↑ 8%	\$120萬
2012年	\$76,790		\$100萬

[Q3] 請問你曾經欠過嘅卡數總額最多係幾多？

*整體有效樣本：497

標準誤差：\$5,376

受訪者平均花近2年清還卡數 最高紀錄更長達13年



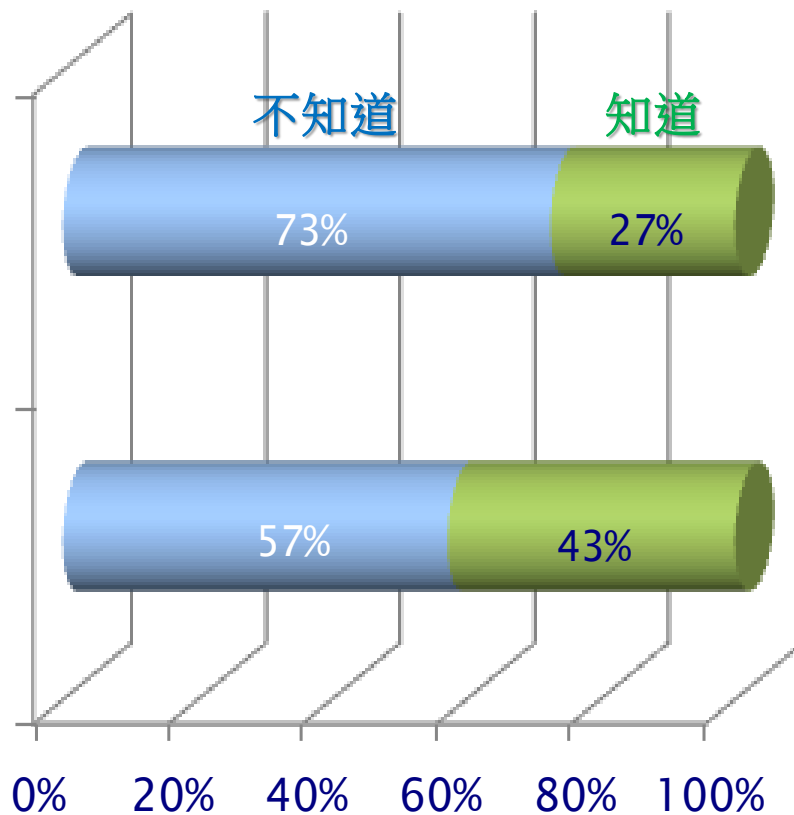
[Q4] 你試過最長時間用咗幾耐先可以還清所有卡數？[以月計]

標準誤差：1.2個月
整體有效樣本：478

超過一半受訪者對信用卡利息的意識不高

A. 每張信用卡現金透支嘅利息係幾多厘？

B. 每張信用卡簽賬嘅利息係幾多厘？



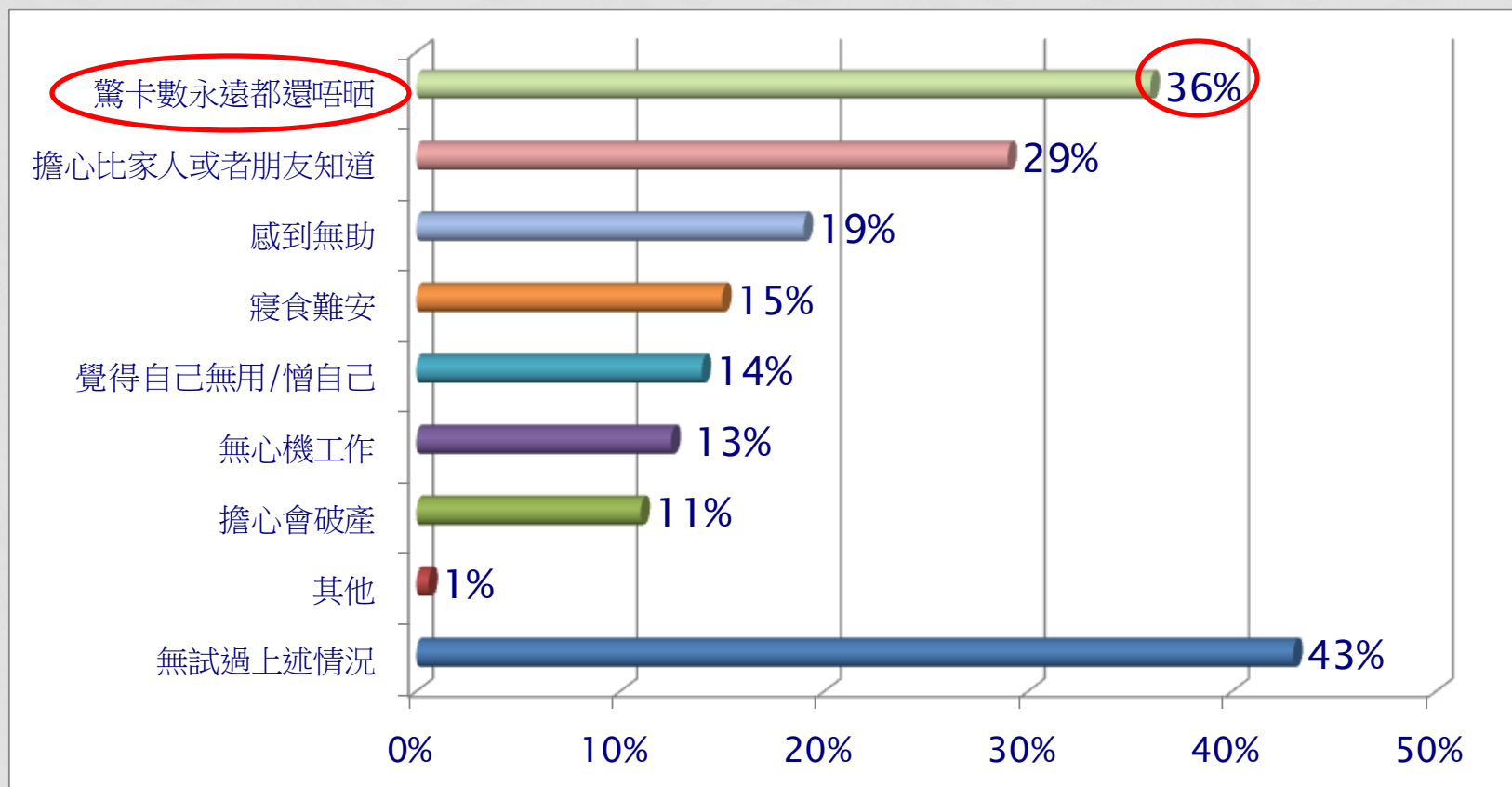
[Q5] 請問你知唔知道每張信用卡現金透支/簽賬嘅利息係幾多厘呢？

整體有效樣本：504

A:B有效樣本：138:215

卡數結欠對個人的影響

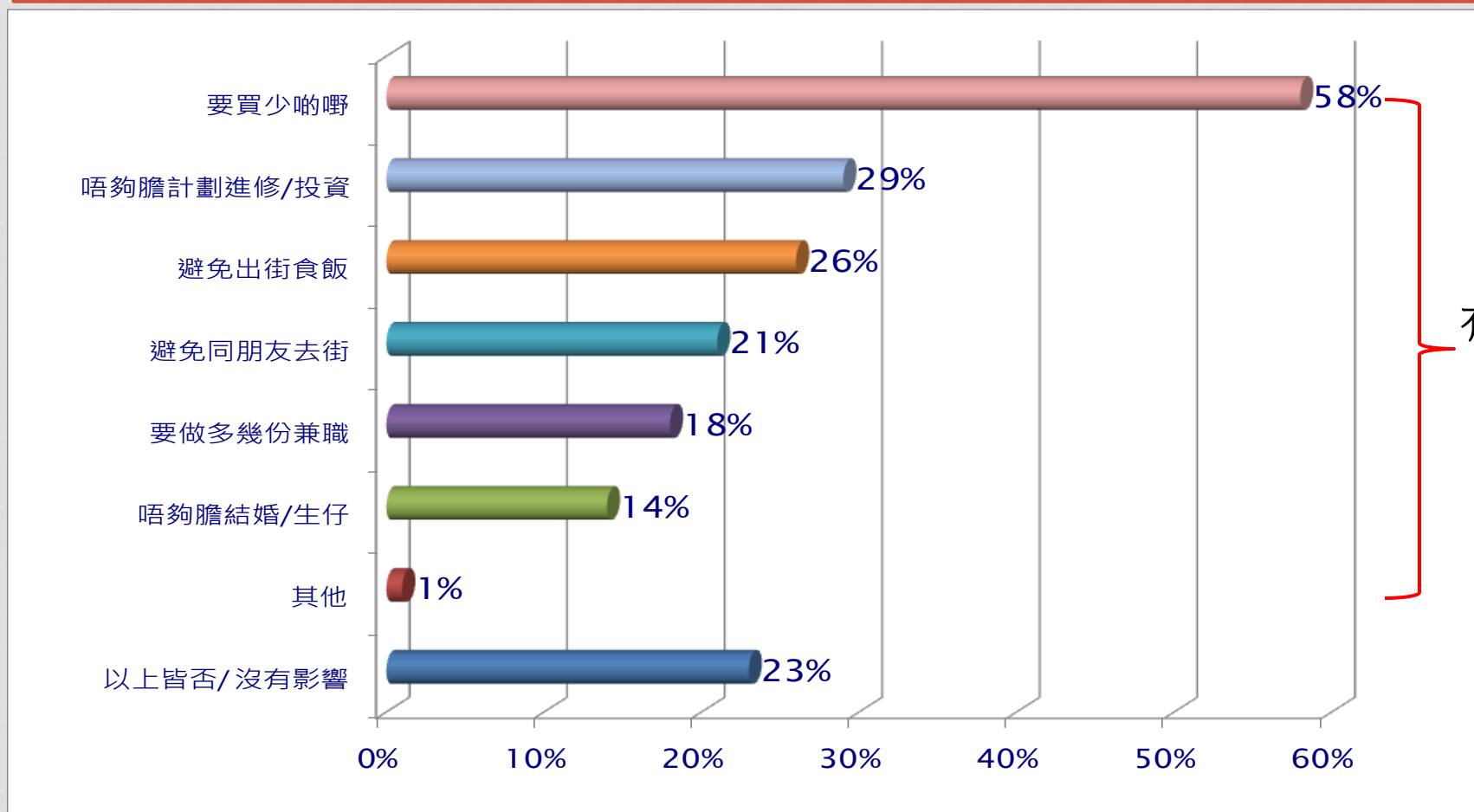
近4成受訪者怕卡數永遠都還不完



[Q6] 喺欠卡數期間，你有無試過出現以下嘅情況？【讀出答案，次序隨機排列，可選多項】

整體有效樣本：504

近8成受訪者認為欠卡數影響人生大計 或日常社交生活

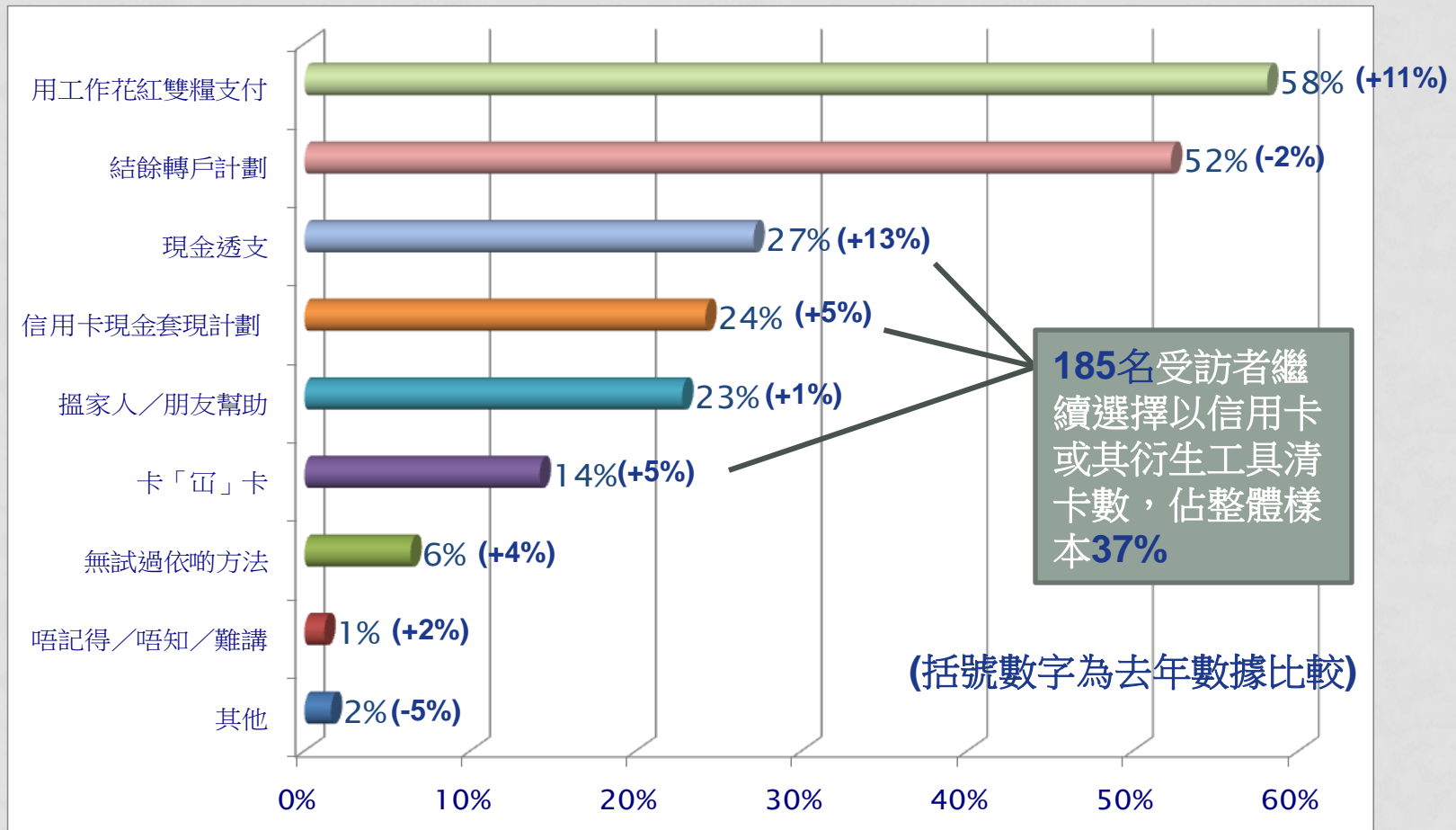


[Q7] 你認為欠卡數最影響你以下邊幾方面呢？**[讀出答案，次序隨機排列，可選多項]**

整體有效樣本：504

主要發現：
受訪者處理卡數結欠的方法

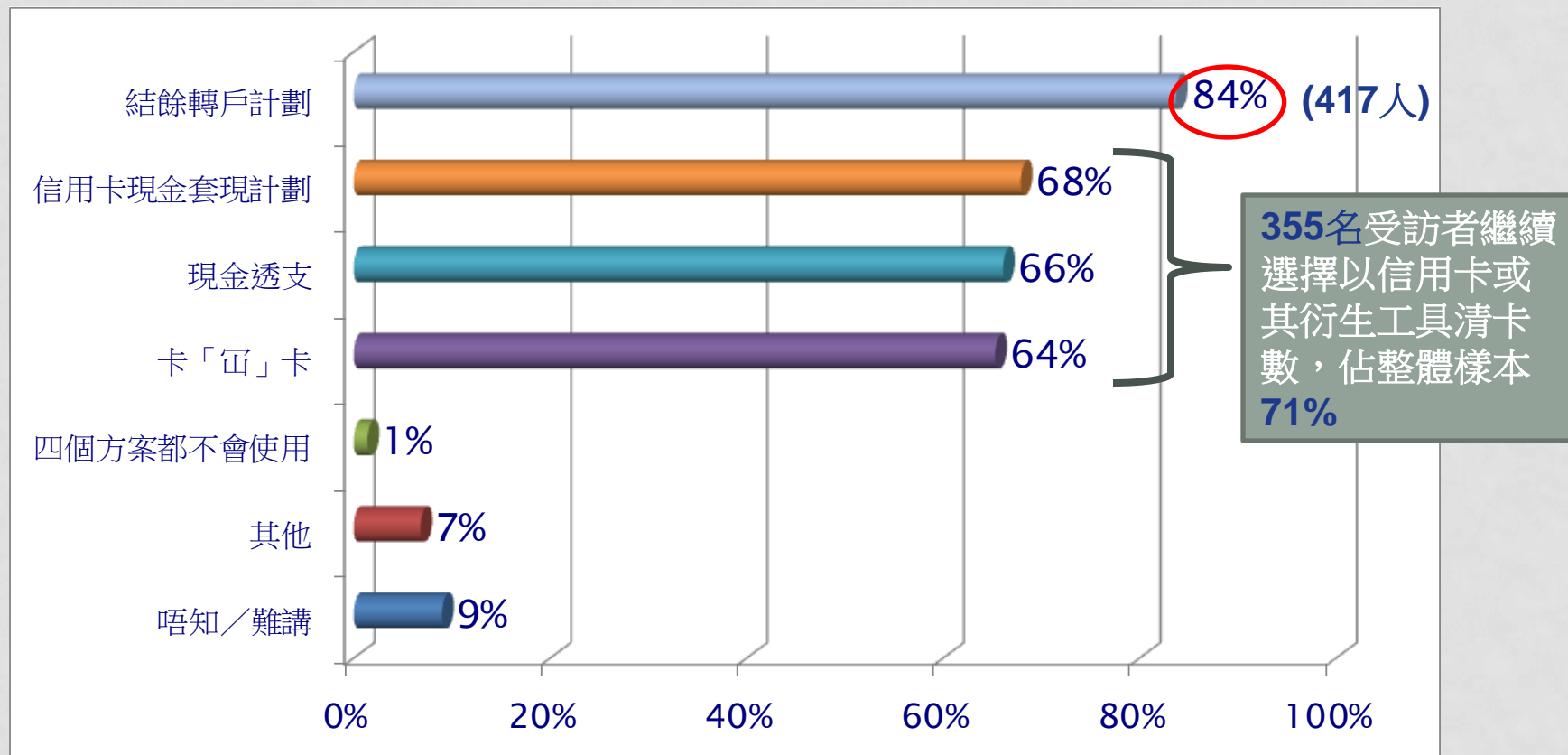
近4成欠卡數人士曾經繼續以信用卡或其衍生工具清卡數



[Q8] 你有冇試過用以下方法解決卡數問題？**[讀出答案，次序隨機排列，可選多項]**

整體有效樣本：499

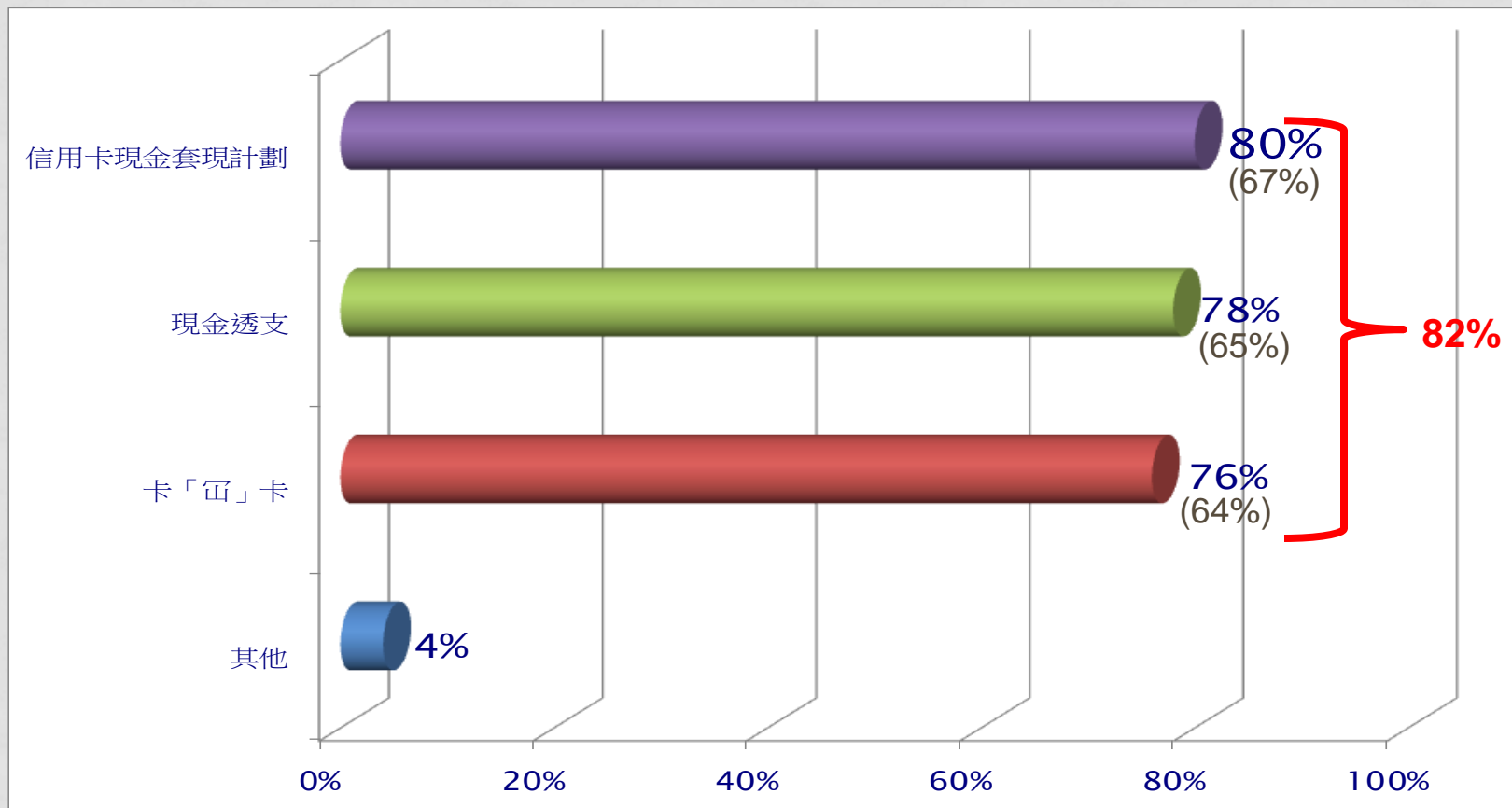
將來若要解決卡數問題 約8成半首選結餘轉戶計劃 逾7成選擇將來以信用卡或其衍生工具清卡數



[Q10] 如果將來你再需要解決卡數問題，請按你會選擇嘅財務方案排出先後次序，1為最先考慮嘅財務方案，5為最後考慮嘅財務方案。 -- 圖表顯示曾經選擇有關答案者的比率
整體有效樣本：498

深入分析 1：

考慮選用結餘轉戶處理卡數結欠者中，逾8成表示同時亦會以信用卡或其衍生工具解決卡數



[Q10] 如果將來你再需要解決卡數問題，請按你會選擇嘅財務方案排出先後次序，1為最先考慮嘅財務方案，5為最後考慮嘅財務方案。【只分析選擇結餘轉戶的受訪者，括弧內數字為所佔整體樣本百分比。】

次樣本：417

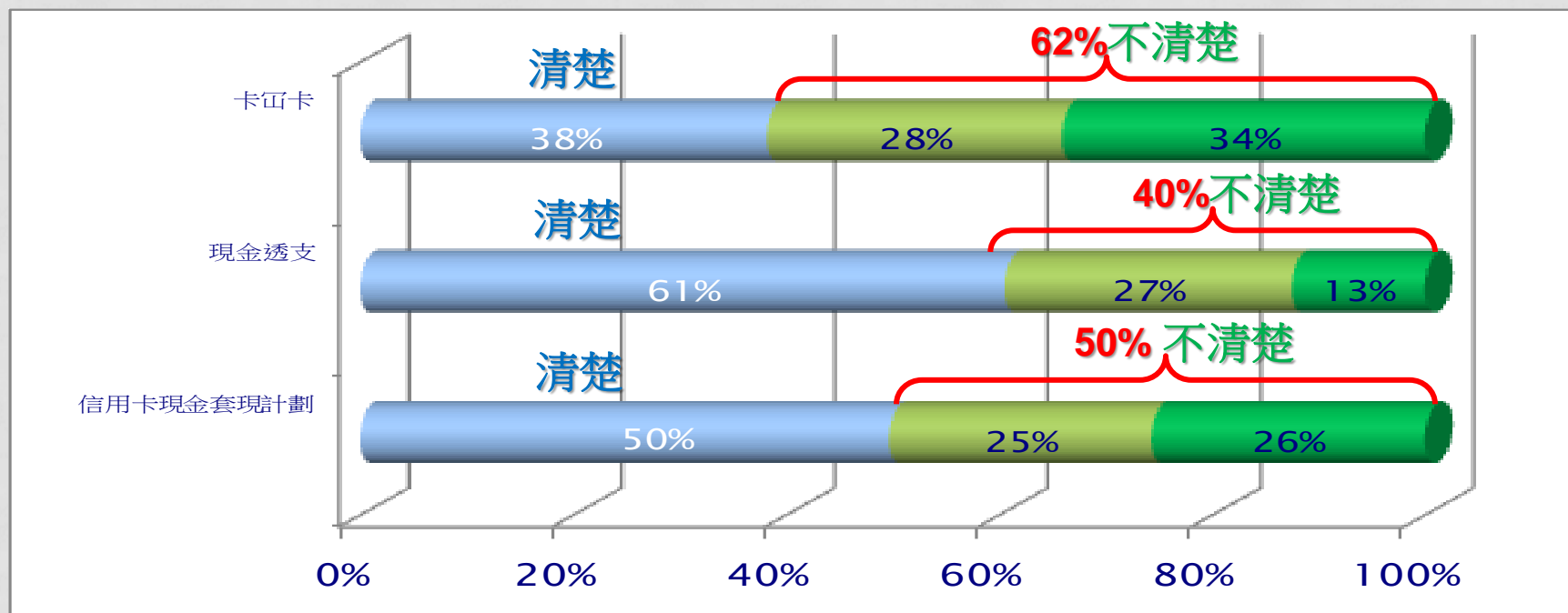
深入分析2： 各財務方案中，結餘轉戶計劃的 平均優先排名最高

財務方案	平均排名 (1為最先考慮的財務方案， 5為最後)	基數	標準誤差
結餘轉戶計劃	1.3	417	0.03
信用卡現金套現計劃	2.4	338	0.05
現金透支	2.8	329	0.04
卡「冚」卡	3.4	325	0.05

[Q10] 如果將來你再需要解決卡數問題，請按你會選擇嘅財務方案排出先後次序，1為最先考慮嘅財務方案，5為最後考慮嘅財務方案。【數表沒有顯示「其他答案」選項的結果，涉及34個被訪者】

受訪者選擇以信用卡或其衍生 工具處理卡數原因

4至6成受訪者不清楚「卡咁卡」、「現金透支」及「現金套現」中計算利息的細節

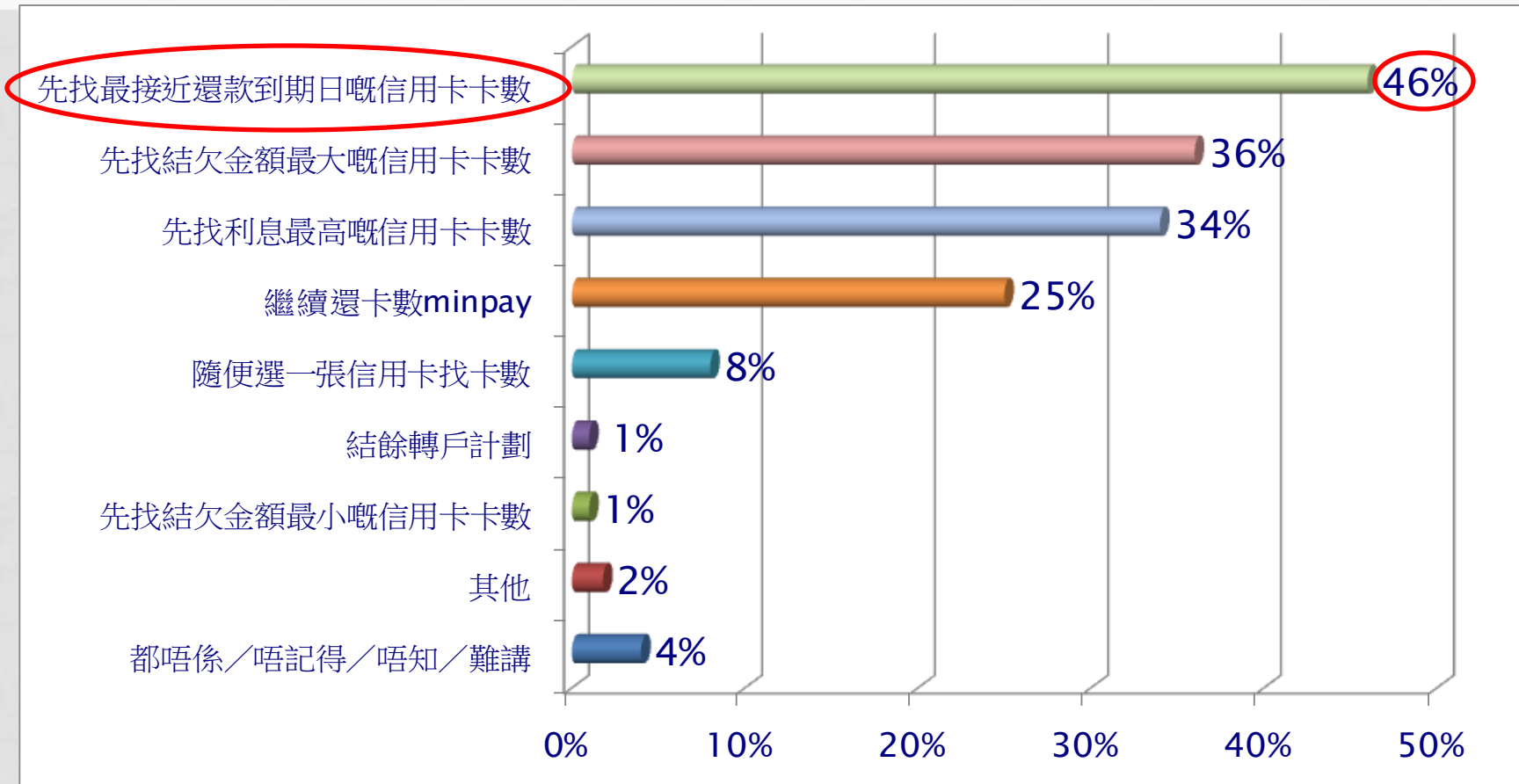


整體有效樣本：501-504

[Q9] 請問你清唔清楚以下不同財務方案嘅特性呢？

- (1) 「卡咁卡」嘅利息一般高達三、四十厘，而且係以複息計算。如果未還清所有卡數，除咗新簽嘅卡數，就連免息分期同月供保險／基金都要即刻收息。
- (2) 「現金透支」嘅利息比簽賬嘅利息高，而且以複息計算，更會收取交易費。如果未能按時支付最低還款額，部分銀行信用卡嘅利息可能會調高，以致卡數越滾越大。
- (3) 使用「信用卡現金套現計劃」時，如果未能全數清還信用卡結欠，現金套現計劃嘅結欠將以信用卡原有嘅利率收取利息，變相增加利息開支

半數受訪者傾向優先處理即將到期欠款



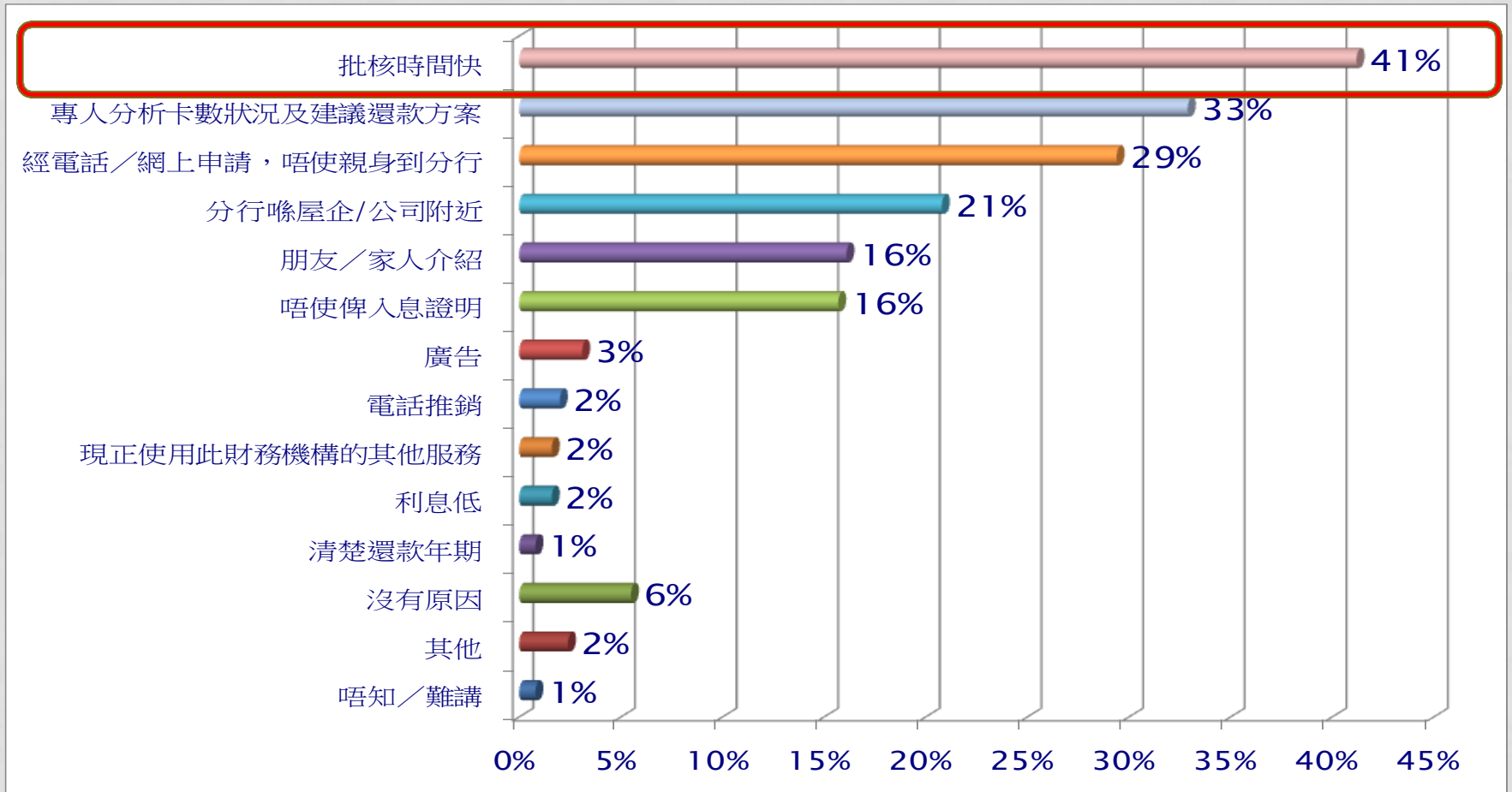
[Q11] 如果你所選擇嘅方法未能一次過還清所有卡數，你會點樣處理？**[讀出答案，次序隨機排列，可選多項]**

整體有效樣本：500

過往使用結餘轉戶計劃的情況

(只問於Q8答有試過結餘轉戶計劃者，基數=261)

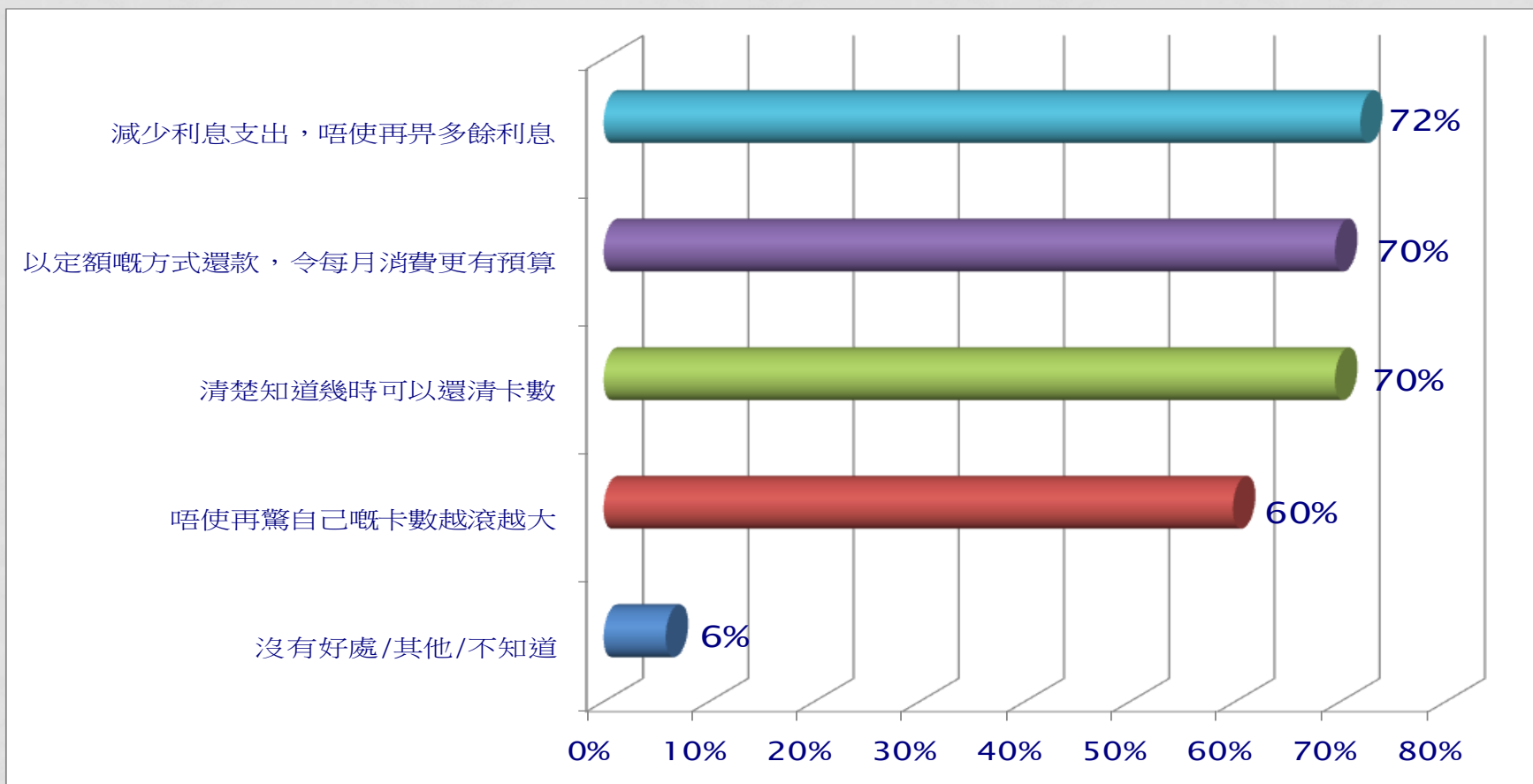
大部分受訪者主要考慮批核快捷



[Q13] 當初點解會選用呢間財務機構嘅結餘轉戶計劃？[讀出答案，次序隨機排列，可選多項]

有效樣本：255（只問曾試過選用「結餘轉戶計劃」者）

逾7成用家認同結餘轉戶計劃 能減低利息開支



[Q12] 選用結餘轉戶後，你發覺有乜嘢好處？[讀出答案，次序隨機排列，可選多項]

有效樣本：261（只問曾試過選用「結餘轉戶計劃」者）

當選用結餘轉戶計劃時， 最多人考慮「還款額」

考慮因素	評分 (0分完全不重要，5分一半半， 10分最要)	基數	標準誤差
每月還款額低D	7.6	251	0.1
批核時間快D	7.2	252	0.2
申請手續簡單D	7.2	254	0.1
批核金額大D	6.7	249	0.2
專人分析卡數狀況及 建議還款方案	6.6	252	0.2
分行嚟屋企／公司附近	4.8	251	0.2

[Q14] 如果將來你需要再次選用結餘轉戶計劃去解決卡數問題，以下因素對你既考慮有幾重要？
0分完全唔重要，5分一半半，10分最重要。(讀出6項，次序隨機排列，逐一追問評分)

有效樣本：255（只問曾試過選用「結餘轉戶計劃」者）

補充公眾調查

補充調查的結果

最新調查日期：2013年8月1日至5日；調查對象：18歲或以上操粵語的本港居民；調查方法：隨機抽樣電話調查；訪問人數：1,004成功個案；回應比率：65.6%；抽樣誤差少於1.6% (以95%置信水平為+/- 3.2%)

	2011	2012	2013
自稱有使用信用卡	65%	68%	64%
只還部分或最低還款額	16%	15%	16%

[Q1] 想問你一條使用信用卡習慣既問題，請問你有冇使用信用卡？

有效樣本：2011年：1,097；2012年：609；2013年：1,004

[Q2] 請問你有冇試過無還清所有既卡數？即係只係畀部分 (即partial payment) 或者最低還款額 (即min pay)？[可選多項]

有效樣本：2011年：694；2012年：408；2013年：629

總結

- 被訪者平均擁有**2.4**張信用卡，平均每月消費**HK\$7,070**，最高卡數結欠平均為**HK\$82,600**
- 近**8**成受訪者認為欠卡數會影響人生大計或日常社交生活，近**4**成「怕卡數永遠都還不完」
- 近**4**成欠卡數人士曾經繼續以信用卡或其衍生工具來清卡數，包括現金透支、現金套現和卡叻卡，並有**4**至**6**成人士不清楚不同的還款細節
- 若將來面對卡數問題，在各種財務方案之中，受訪者會最先考慮結餘轉戶計劃。不過，仍然有逾**7**成人將來會選擇以信用卡或其衍生工具清卡數
- 使用結餘轉戶計劃的人士，主要考慮批核時間是否快捷，專人分析卡數狀況及建議還款方案、以及財務機構地點則較為次要考慮

報告完畢