



香港大學民意研究計劃

公眾對強積金管理及信心意見調查2017

鍾庭耀博士

香港大學民意研究計劃總監

2017年10月18日

研究背景

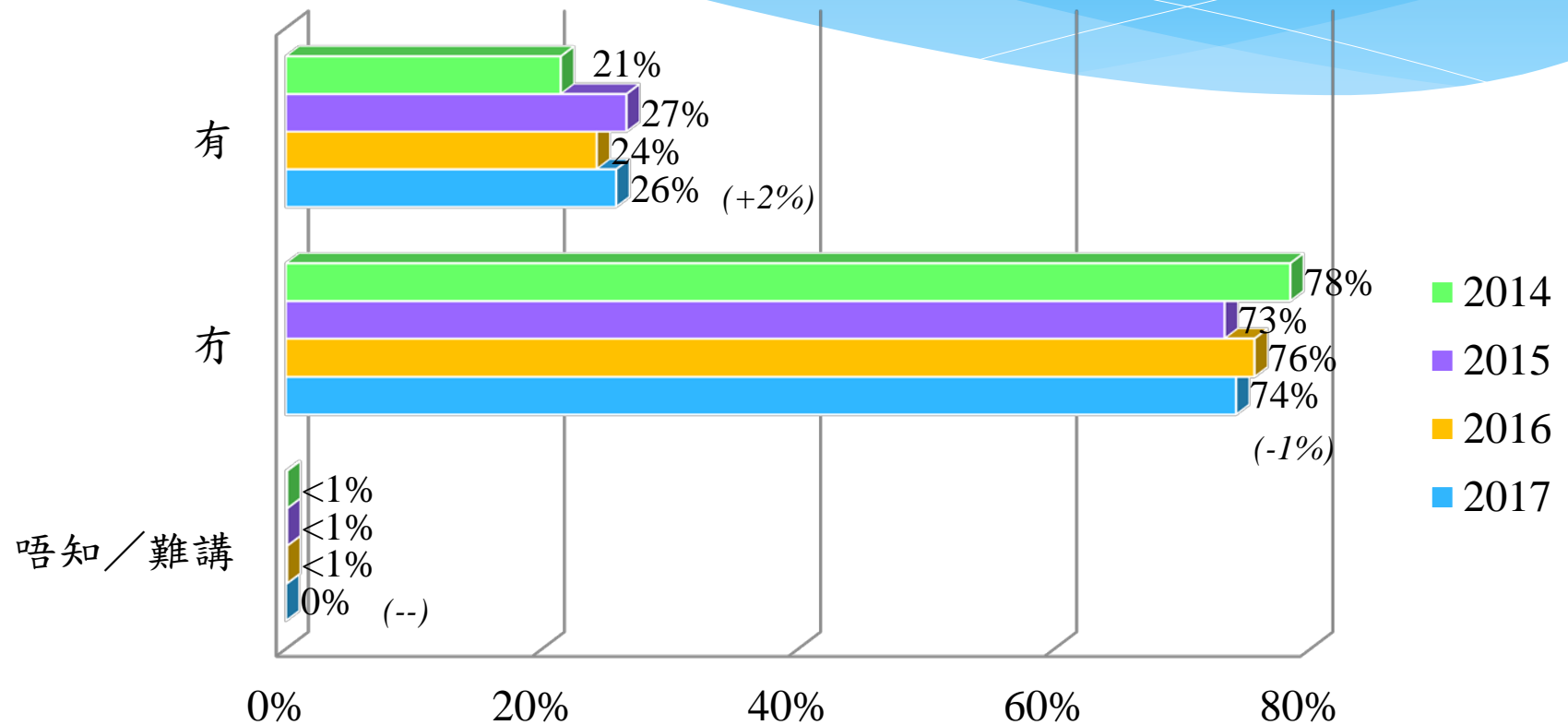
- * 駿隆強積金顧問 (Gain Miles) 委託香港大學民意研究計劃 (民研計劃) 於2012年7月、2013年7月、2014年7月、2015年6至7月、2016年4至5月和2017年8月，連續六年進行公眾對強積金管理意見調查，訪問18-64歲操粵語、並正參加強積金供款計劃之香港居民。調查目的在於瞭解市民對強積金管理以及信心的意見。
- * 調查問卷由民研計劃諮詢駿隆強積金顧問後獨立設計，所有操作、數據收集及分析由民研計劃獨立進行，結果亦由民研計劃全面負責。
- * 調查方法和結果全面公開。

調查樣本資料

	2012	2013	2014	2015	2016	2017
訪問日期：	7月6至 20日	7月11至 23日	7月14至 25日	6月16至 7月7日	4月19至 5月11日	8月15至 25日
訪問對象：	18-64歲操粵語、並正參加強積金供款計劃之香港居民 (2012年的訪問對象為18歲或以上操粵語、並正參加強積金供款計劃之香港居民)					
調查方法：	由訪員直接進行電話訪問，訪員在成功接觸目標住戶後，再以「即將生日」的抽樣方法抽取一名合資格人士接受訪問。					
樣本數目：	1,005	1,015	1,020	1,000	1,015	1,008
有效回應 比率：	66.1%	80.1%	80.4%	75.2%	78.7%	84.0%
抽樣誤差：	+/- 3.2%	+/- 3.1%	+/- 3.1%	+/- 3.2%	+/- 3.1%	+/- 3.1%

強積金管理

不足三成受訪者表示過去十二個月內曾經使用30分鐘或以上評估或檢討強積金投資



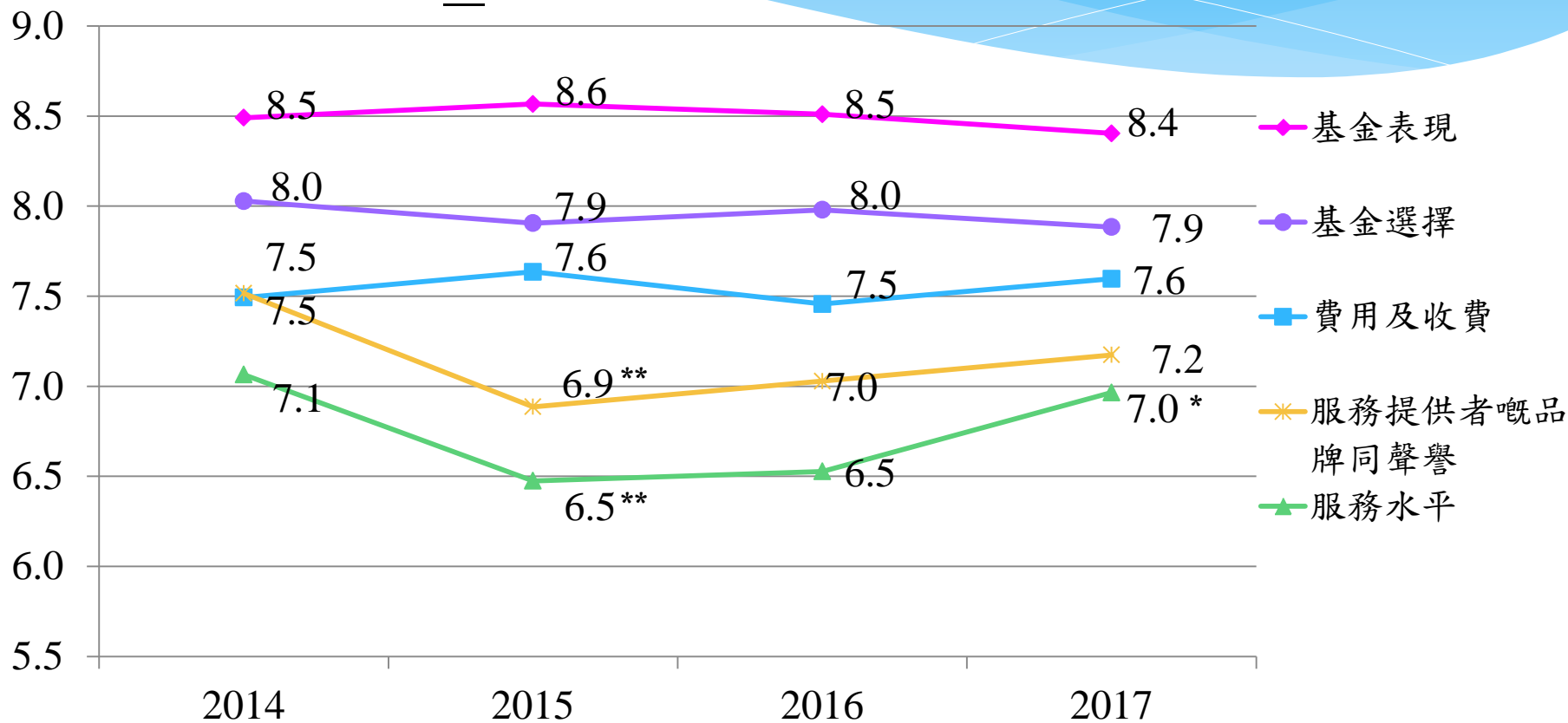
() 為與2016年比較之變化。

基數：1,008

[Q1] 喺過去12個月內，你有冇曾經用至少30分鐘嘅時間去評估/檢討過你嘅強積金投資？

有評估的被訪者當中，除服務水平外， 其他因素的評分均與去年相若

有評估強積金投資的被訪者

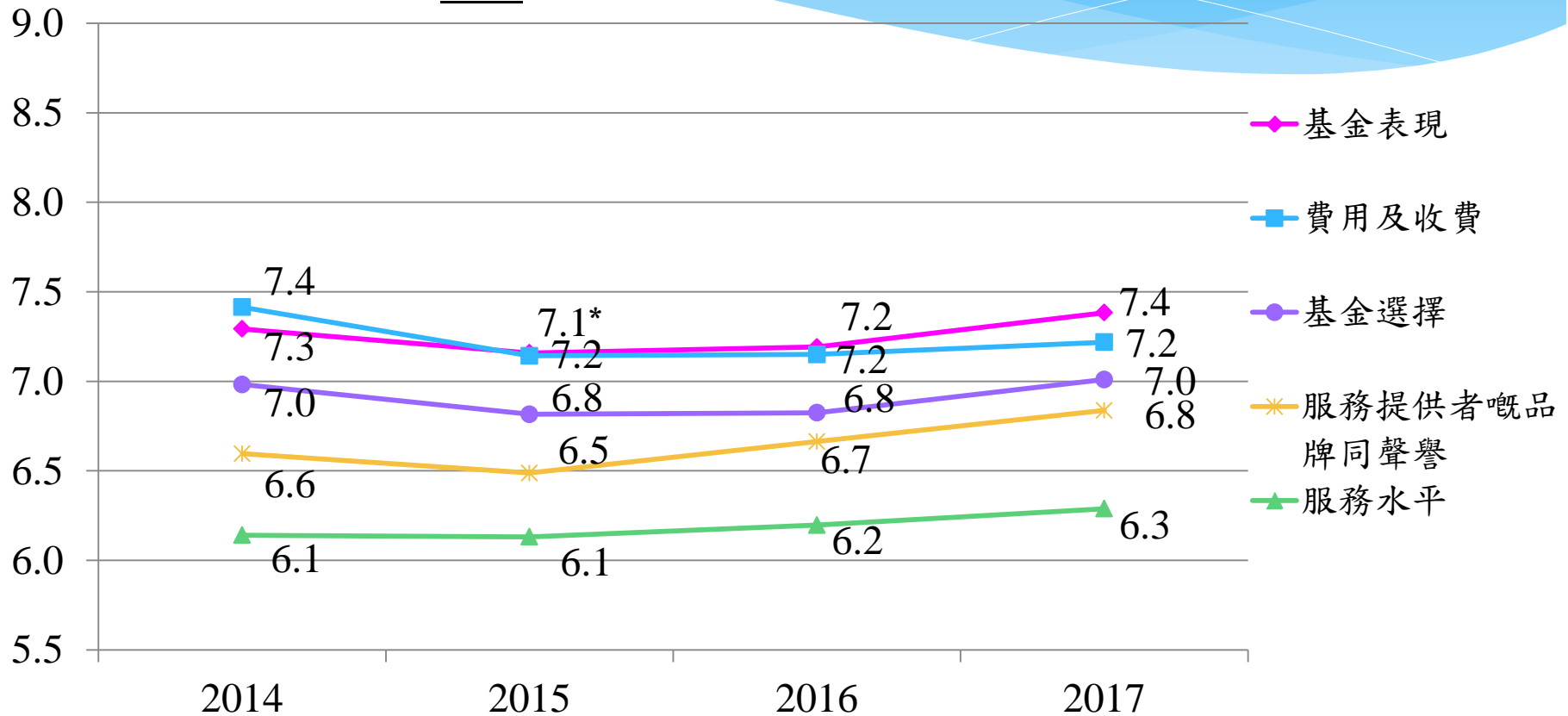


* 與上次調查比較，該數字於p=0.05水平下在統計學上變化顯著。 ** 與上次調查比較，該數字於p=0.01水平下在統計學上變化顯著。

【Q2】無論如何，當你評估你嘅強積金投資嘅時候，以下嘅因素對你有幾重要呢？請你以0至10分評價，0分代表完全唔重要，5分為一半半，10分代表非常重要，你會俾幾多分？【訪問員逐項讀出，次序由電腦隨機排列】

沒有評估的被訪者當中， 所有因素均與去年相若

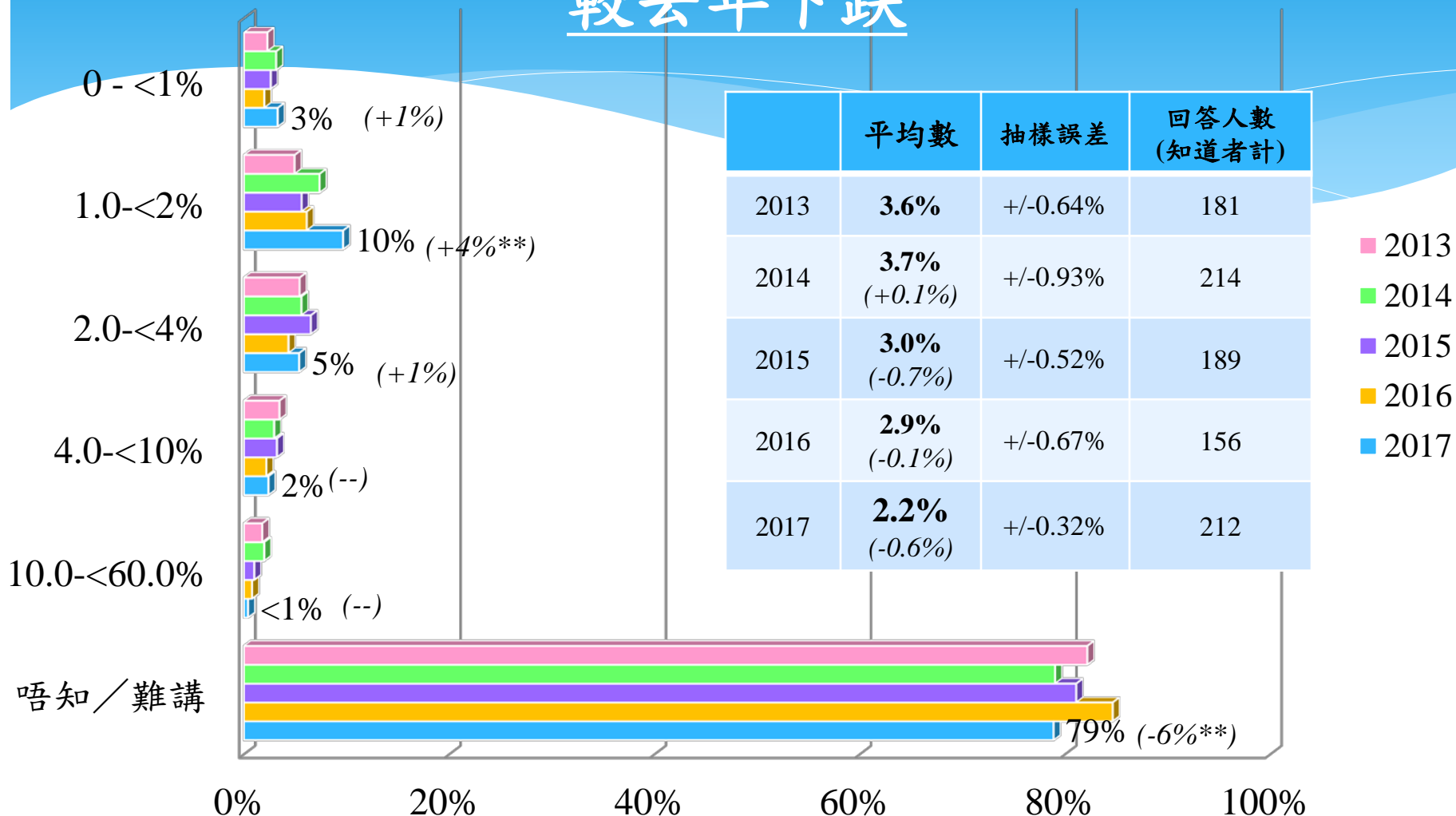
沒有評估強積金投資的被訪者



* 與上次調查比較，該數字於p=0.05水平下在統計學上變化顯著。

【Q2】無論如何，當你評估你嘅強積金投資嘅時候，以下嘅因素對你有幾重要呢？請你以0至10分評價，0分代表完全唔重要，5分為一半半，10分代表非常重要，你會俾幾多分？【訪問員逐項讀出，次序由電腦隨機排列】

近八成不知道現時強積金計劃收費，較去年下跌



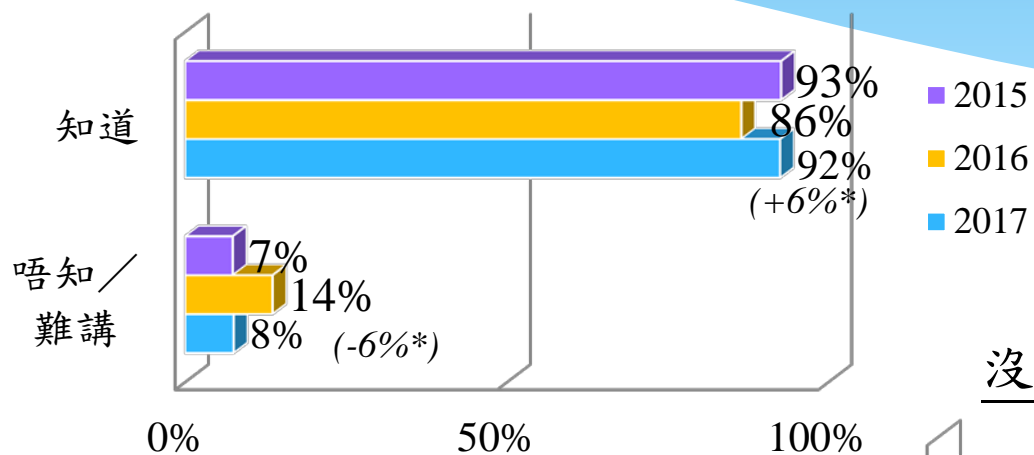
() 為與去年比較之變化。 ** 與上次調查比較，該數字於 p=0.01 水平下在統計學上變化顯著。

基數：1,004

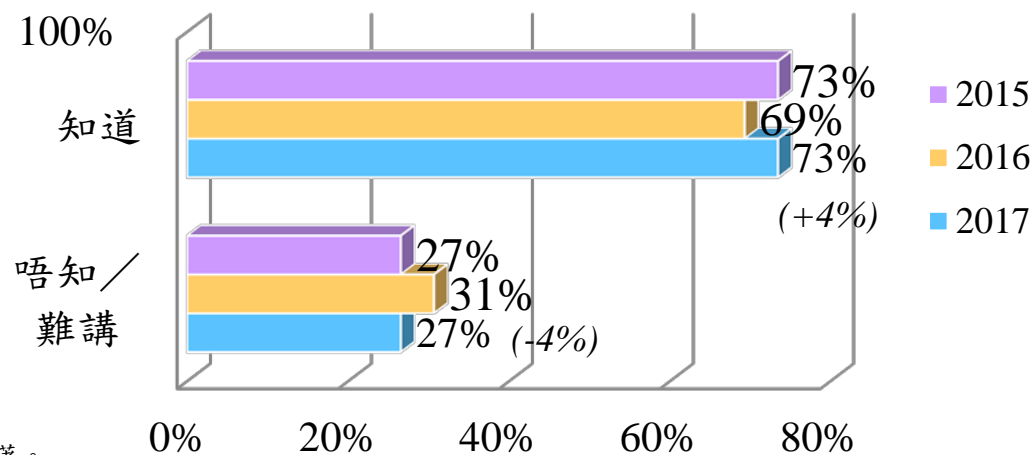
[Q3] 你知唔知道你現時強積金計劃收費(行政費)係百分之幾？

清楚自己強積金賬戶的結餘的比率 較去年有所上升

有評估強積金投資的被訪者



沒有評估強積金投資的被訪者

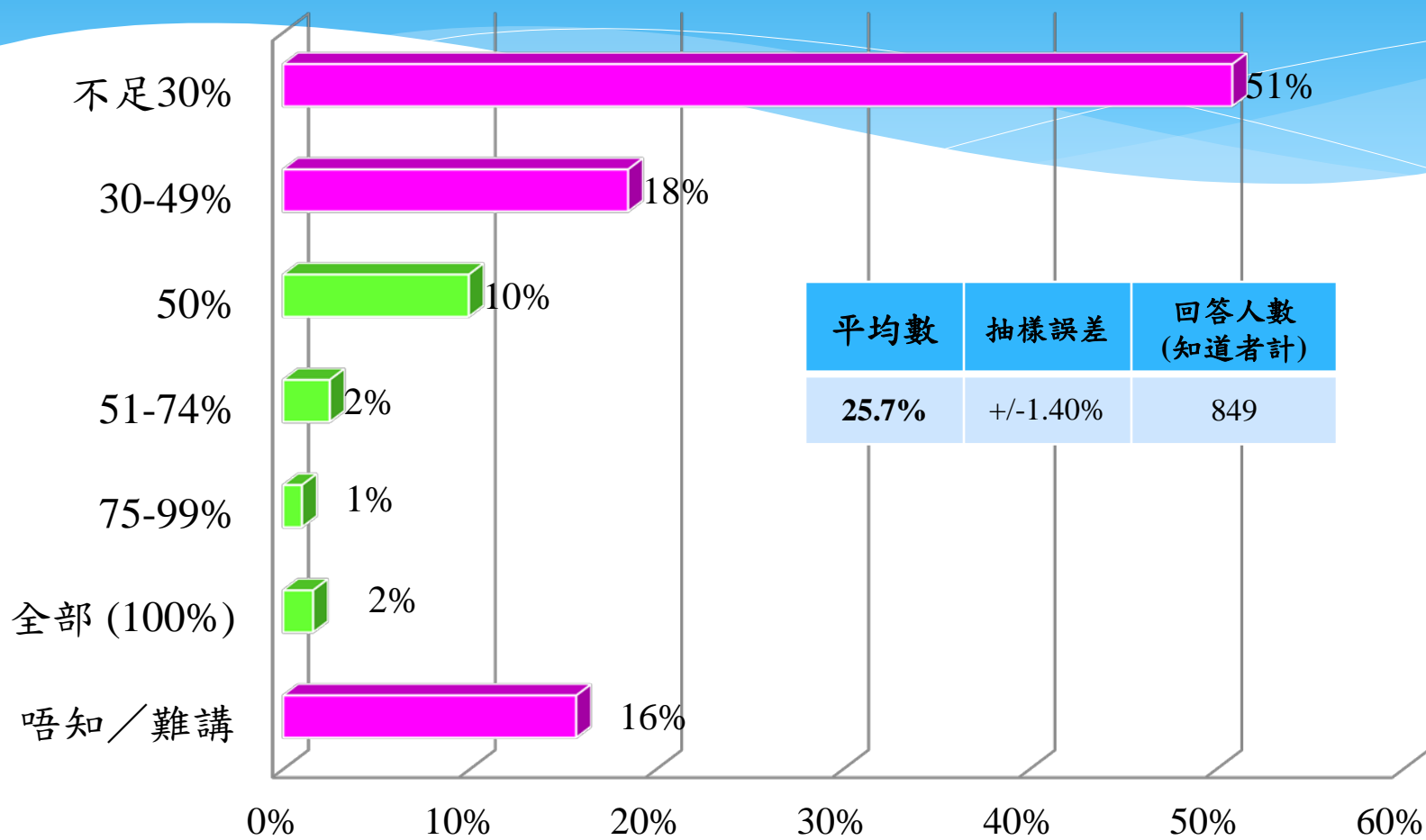


() 為與2016年比較之變化。

* 與上次調查比較，該數字於p=0.05水平下在統計學上變化顯著。

[Q4] 請問你知唔知自己現時嘅強積金賬戶結餘總共有幾多錢？

被訪者認為當到達65歲時，所累積的強積金 會佔總退休儲備大約四分之一



基數：1,007

[Q5] 當你到達65歲時，你估計你所累積嘅強積金會佔你嘅總退休儲備大約百分之幾？

強積金佔總退休儲備的百分比 與人口變項深入分析

組別		百分比及誤差	組別		百分比及誤差
性別**	男	29.5+/-2.23	職位	行政及專業人員	25.8+/-1.92
	女	22.0+/-1.65		文職及服務人員	26.2+/-2.33
年齡	18-29	26.6+/-2.73		勞動工人及其他	23.2+/-3.54
	30-49	26.6+/-2.02	每月個人 收入**	\$9,999以下	21.5+/-4.00
	50-64	24.1+/-2.48		\$10,000-14,999	25.3+/-3.74
學歷	小學或以下	23.1+/-7.46		\$15,000-19,999	24.7+/-2.80
	中學	25.5+/-2.34		\$20,000-39,999	29.7+/-2.64
	大專或以上	25.9+/-1.74	\$40,000或以上	24.7+/-3.03	

* 組別間的數字於p=0.05水平下在統計學上有顯著差異。

** 組別間的數字於p=0.01水平下在統計學上有顯著差異。

強積金佔總退休儲備的百分比 與其他主問卷問題深入分析

組別		百分比及誤差	組別		百分比及誤差
評估／檢討強積金投資*	有	28.6+/-2.57	強積金賬戶結餘**	少於\$50,000	17.6+/-2.76
	沒有	24.6+/-1.66		\$50,001-\$200,000	26.0+/-2.82
強積金信心指數**	0-4 (低)	22.0+/-1.72		\$200,001-\$500,000	28.1+/-2.82
	5 (一半半)	30.4+/-2.64		\$500,001-\$1,000,000	36.6+/-6.07
	6-10 (高)	33.7+/-4.21		多於\$ 1,000,000	36.0+/-9.75
				唔知道賬戶結餘	24.8+/-2.83

* 組別間的數字於p=0.05水平下在統計學上有顯著差異。

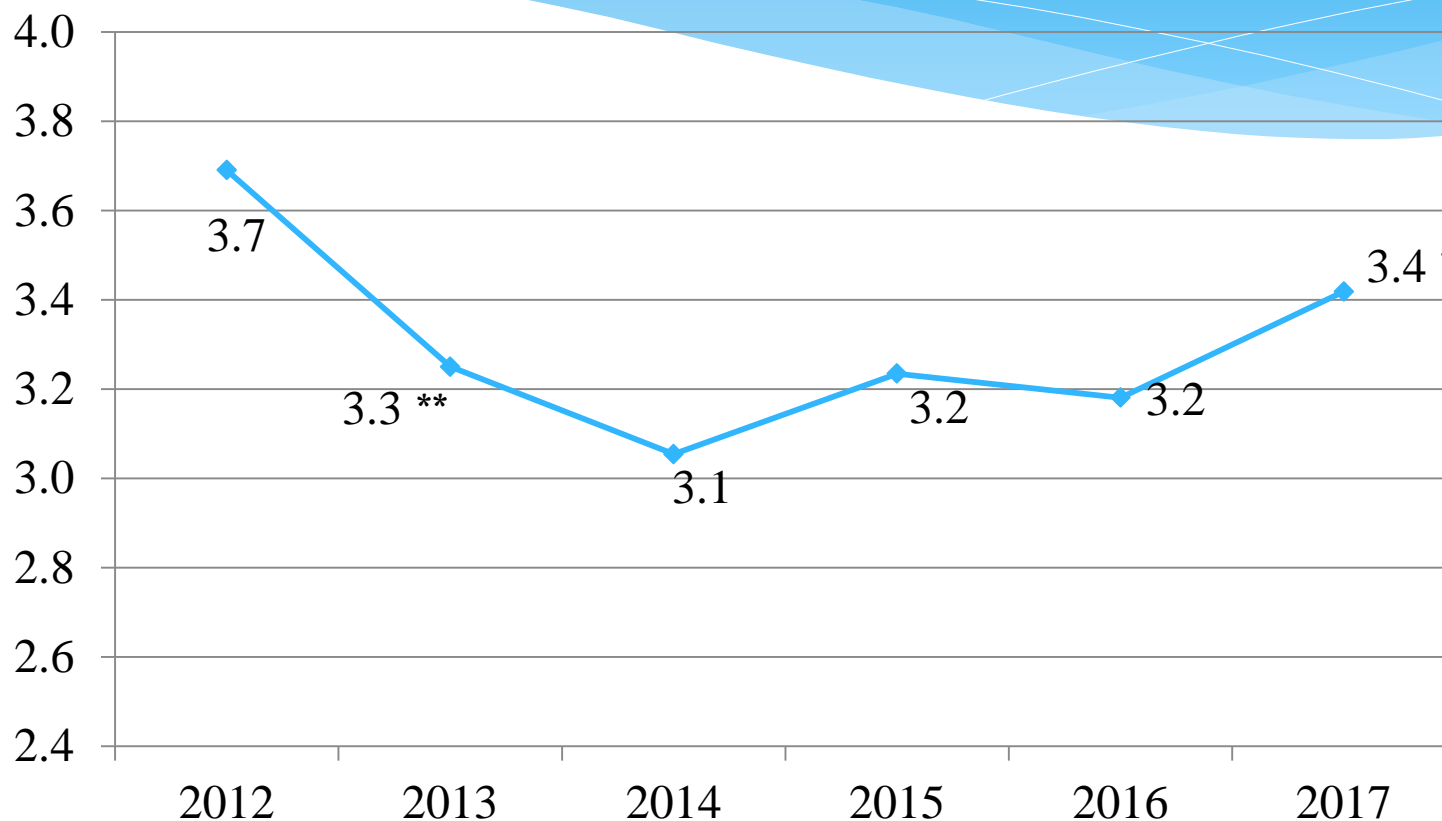
** 組別間的數字於p=0.01水平下在統計學上有顯著差異。

較多被訪者認為強積金服務供應商 對協助管理強積金較有幫助

	強積金服務供應商	獨立的強積金顧問	僱主或人事部同事
協助你管理強積金的幫助評分 (平均數)	4.7 +/-1.7	4.4+/-0.19	3.5+/-0.17
最有效的協助 (首三位)	主動提供你賬戶嘅 每月／季最新結餘 (59%)	協助評估風險、分 析及選擇不同嘅投 資組合 (55%)	提供多於一個強積 金服務供應商俾你 選擇 (49%)
	協助評估風險、分 析及選擇不同嘅投 資組合 (51%)	定期提供強積金嘅 最新資訊 (49%)	入職時協助整合你 所有嘅個人帳戶 (48%)
	定期提供強積金嘅 最新資訊 (50%)	提供中立、綜合市 場訊息 (45%)	主動提供你賬戶嘅 每月／季最新結餘 (46%)

強積金信心指標

市民今年對強積金計劃的信心 較去年上升



* 與上次調查比較，該數字於 $p=0.05$ 水平下在統計學上變化顯著。

** 與上次調查比較，該數字於 $p=0.01$ 水平下在統計學上變化顯著。

[Q10] 請問你對強積金計劃可以保障你嘅退休生活有幾大信心？請你以0至10分評價，0分代表完全無信心，5分為一半半，10分代表非常有信心，你會俾幾多分？

信心評分綜合五年數據分析 2013-2017

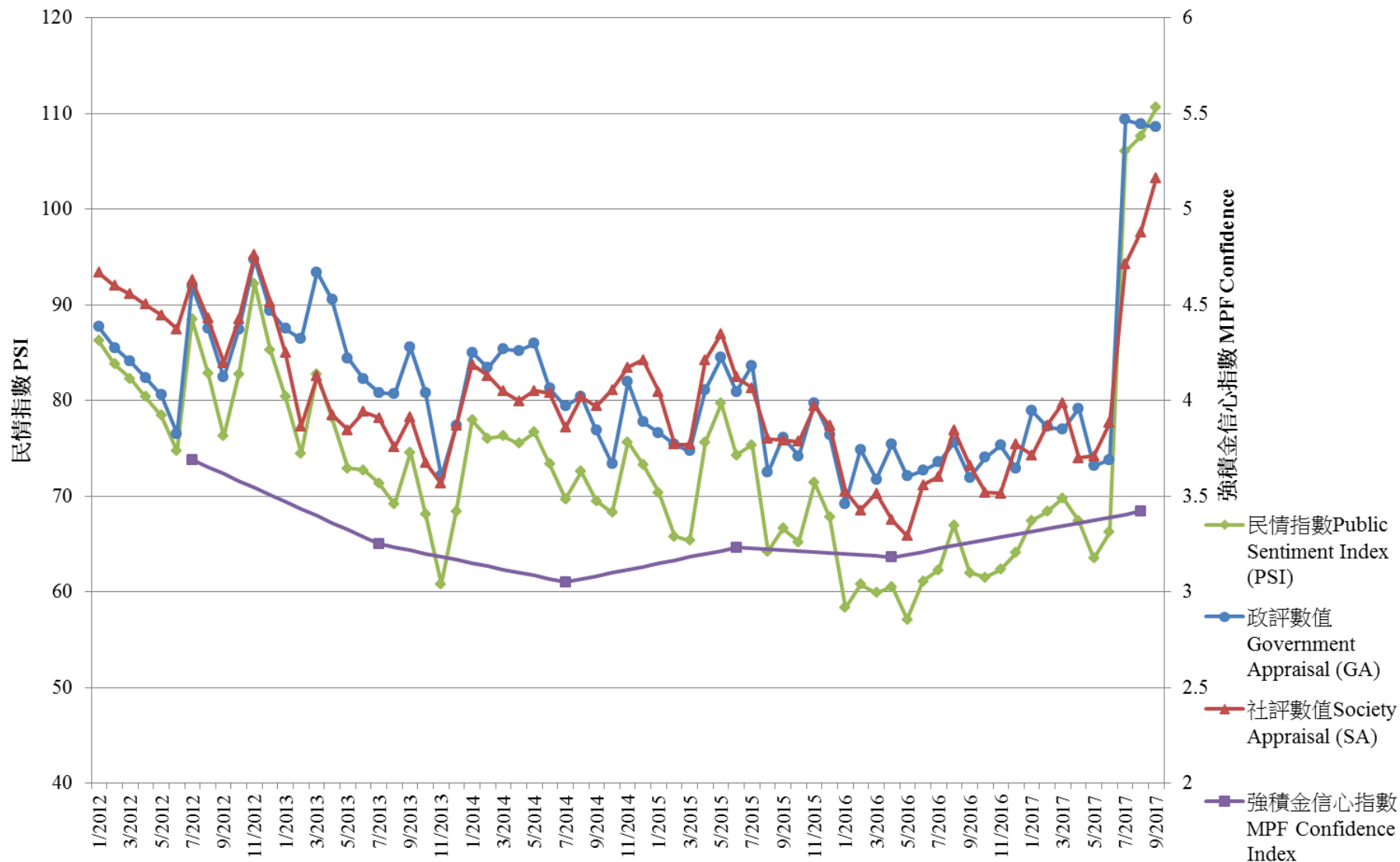
組別		平均分及誤差	組別		平均分及誤差
性別	男	3.2+/-0.09	職位**	行政及專業人員	3.2+/-0.10
	女	3.2+/-0.09		文職及服務人員	3.4+/-0.10
年齡**	18-29	3.6+/-0.15	每月個人收入*	勞動工人及其他	2.9+/-0.15
	30-49	3.2+/-0.09		\$9,999以下	3.1+/-0.15
	50-64	3.1+/-0.11		\$10,000-14,999	3.3+/-0.15
		\$15,000-19,999		3.5+/-0.16	
學歷	小學或以下	3.1+/-0.28	\$20,000-39,999	3.2+/-0.13	
	中學	3.2+/-0.09	\$40,000或以上	3.2+/-0.07	
	大專或以上	3.3+/-0.09			

註：2013-2017年綜合樣本為5058人，當中評分人數為5,033。

* 組別間的數字於p=0.05水平下在統計學上有顯著差異。

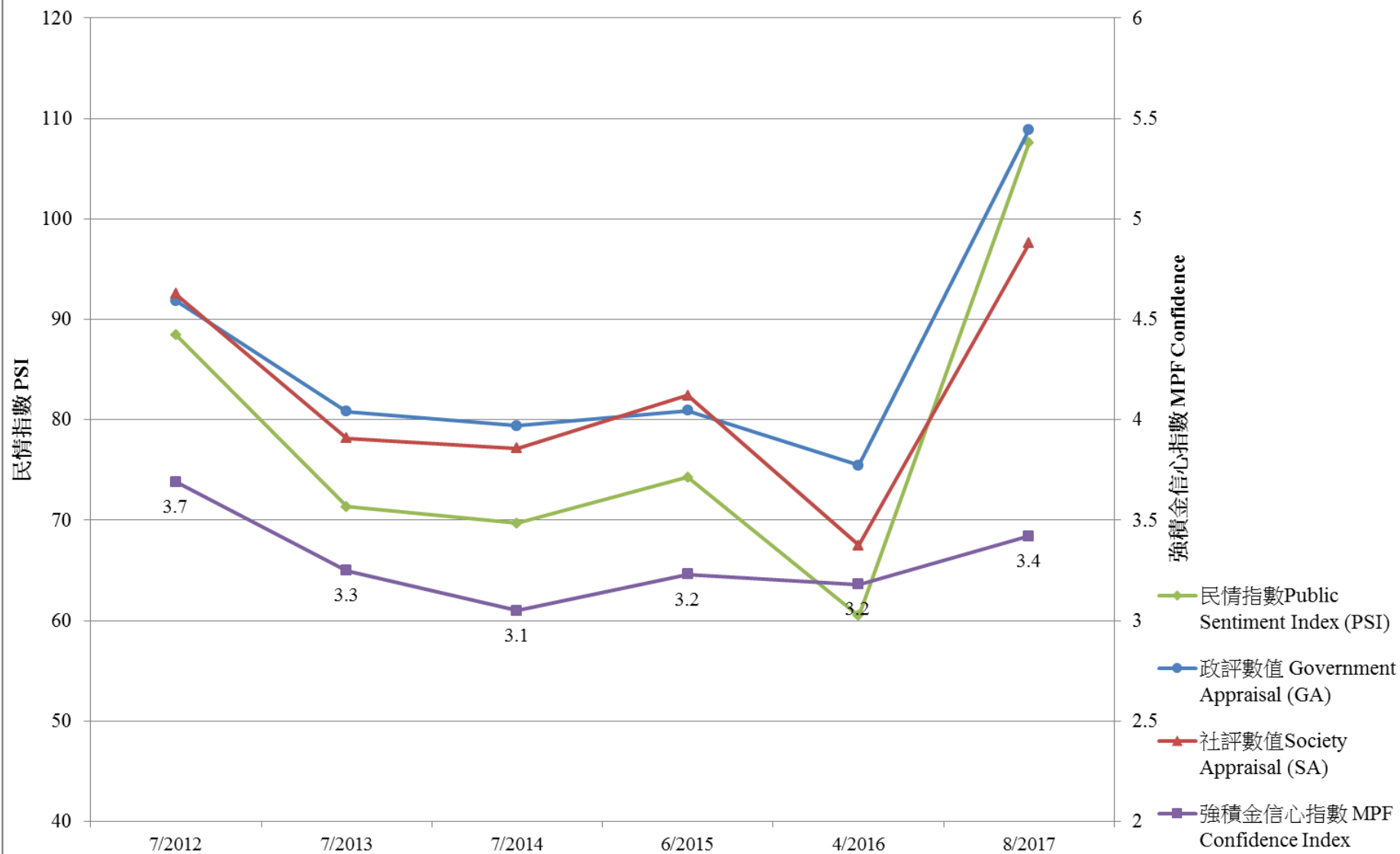
** 組別間的數字於p=0.01水平下在統計學上有顯著差異。

強積金信心指數與民情指數 (2012-2017)

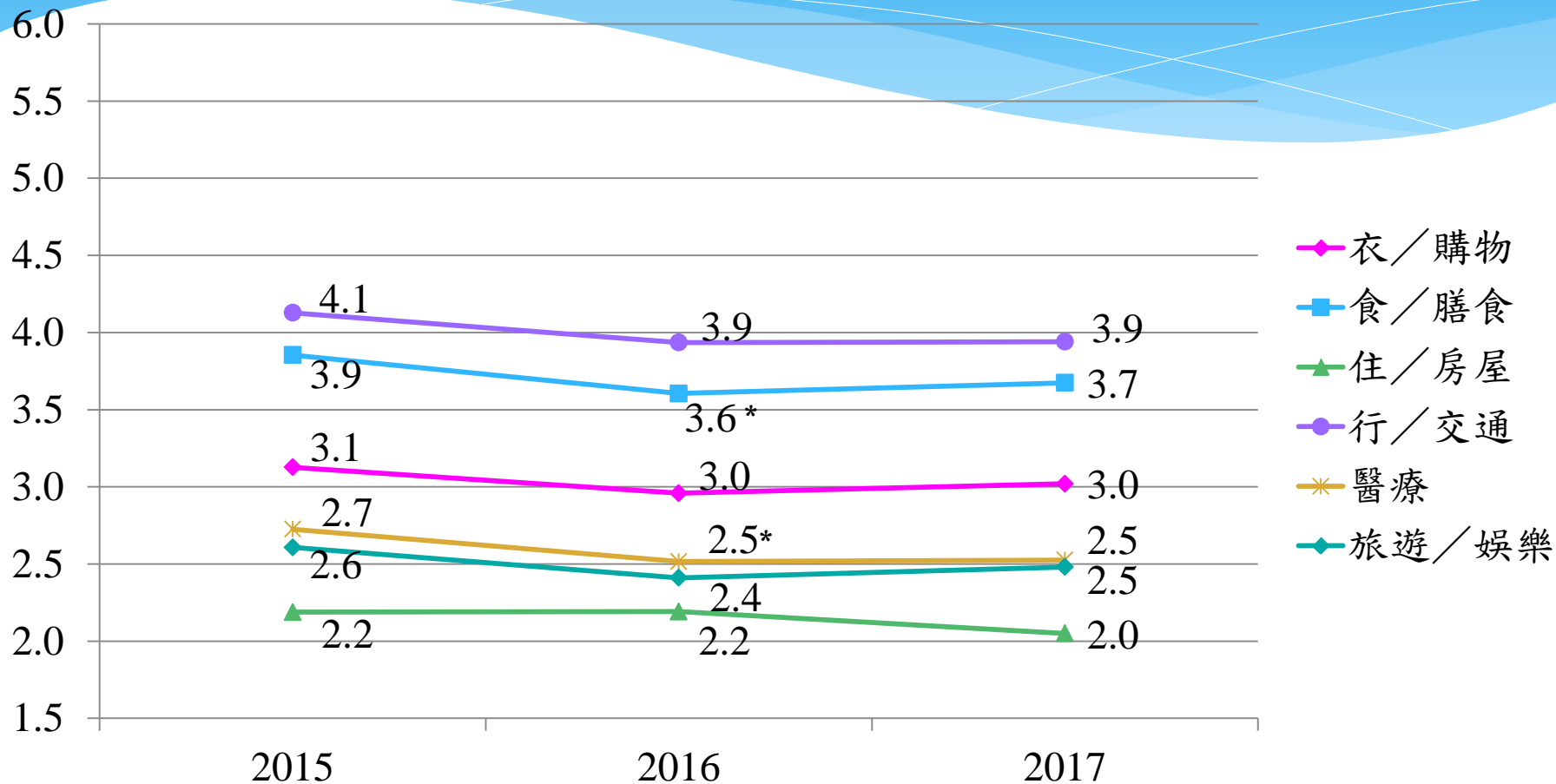


強積金信心指數與民情指數 (2012-2017)

— 按調查月份



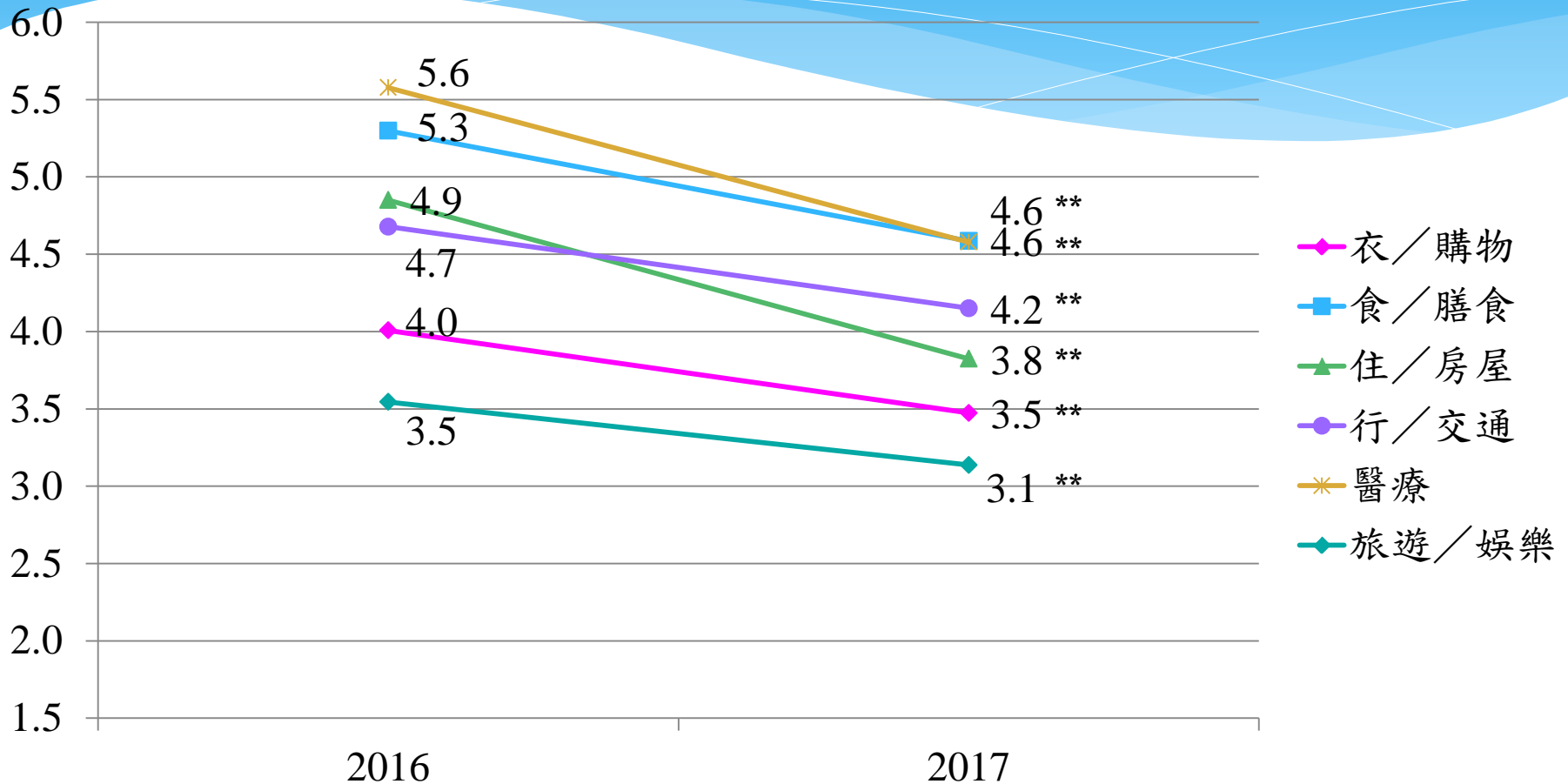
各項信心指標與去年相若



* 與上次調查比較，該數字於p=0.05水平下在統計學上變化顯著。

[Q11] 咁你對強積金可以保障你退休之後以下各方面嘅開支有幾大信心？請你再以0至10分評價，0分代表完全無信心，5分為一半半，10分代表非常有信心，你會俾幾多分？【訪問員逐項讀出，次序由電腦隨機排列】

各項重要性指標較去年下跌



** 與上次調查比較，該數字於 $p=0.01$ 水平下在統計學上變化顯著。

[Q12] 咁你認為強積金可以保障你退休之後以下各方面嘅開支有幾重要呢？請你再以0至10分評價，0分代表完全唔重要，5分為一半半，10分代表非常重要，你會俾幾多分？【訪問員逐項讀出，次序由電腦隨機排列】

對僱主或人事部同事的期望 與強積金信心指數

	Q6_1	Q10
	僱主／人事部同事	強積金信心指數
平均分	3.47	3.42
Q7		
提供多於一個強積金服務供應商俾你選擇 (49%)	3.46 (5)	3.54 (4)
入職時協助整合你所有嘅個人帳戶 (48%)	3.83 (2)	3.48 (5)
主動提供你帳戶嘅每月／季最新結餘 (46%)	3.95 (1)	3.55 (3)
定期提供強積金嘅最新資訊 (43%)	3.83 (2)	3.71 (1)
安排更多投資教育講座 (30%)	3.62 (4)	3.65 (2)

對強積金服務供應商的期望 與強積金信心指數

	Q6_2	Q10
	強積金服務供應商	強積金信心指數
平均分	4.74	3.42
Q8		
主動提供你賬戶嘅每月／季最新結餘 (59%)	5.05 (4)	3.56 (5)
協助評估風險、分析及選擇不同嘅投資組合 (51%)	5.21 (1)	3.67 (3)
定期提供強積金嘅最新資訊 (50%)	5.04 (5)	3.74 (1)
俾你自己管理投資嘅電子平台 (50%)	4.91 (6)	3.53 (6)
專人客戶服務熱線 (44%)	5.18 (2)	3.66 (4)
安排更多投資教育講座 (28%)	5.16 (3)	3.69 (2)

對獨立的強積金顧問的期望 與強積金信心指數

	Q6_3	Q10
	獨立的強積金顧問	強積金信心指數
平均分	4.41	3.42
Q9		
協助評估風險、分析及選擇不同嘅投資組合 (55%)	5.23 (1)	3.75 (1)
定期提供強積金嘅最新資訊 (49%)	4.75 (5)	3.58 (4)
提供中立、綜合市場訊息 (45%)	5.07 (3)	3.64 (3)
專人客戶服務熱線 (44%)	4.93 (4)	3.58 (4)
安排更多投資教育講座 (26%)	5.10 (2)	3.71 (2)

總結

- * 過去四年，表示過去一年曾經使用30分鐘或以上評估或檢討強積金投資的被訪者均徘徊在兩成至兩成半之間。相對沒有評估者，他們比較清楚自己強積金賬戶現時的結餘。而不論有沒有評估，被訪者都比較重視基金表現。
- * 平均而言，當到達65歲時，被訪者認為他們所累積的強積金會佔總退休儲備大約四份之一。而女性、收入較低、沒有評估強積金、強積金賬戶結餘較少及對強積金信心較低者的預期亦相對較低。
- * 被訪者認為強積金服務供應商對協助其管理強積金較有幫助，當中主動提供帳戶的每月或每季最新結餘是最有幫助。
- * 六成對強積金計劃可保障其退休生活的信心不大，但整體評分較去年上升，現為3.4分。而年紀較大及勞動工人的信心則偏低。分項結果顯示市民仍然最擔心房屋開支，然後是消遣娛樂和醫療。重要性方面，市民認為保障膳食和醫療開支最為重要。

報告完畢