

# 2015駿隆強積金信心指數 調查結果記者招待會

2015年9月9日



Means Promising Future

# 免責聲明

所有資料、內容或解釋（不僅限於以下簡報）（統稱“資料”）只具一般性質說明用途。資料的目的是作為一般指導，不得被解釋為駿隆強積金顧問有限公司（統稱“駿隆”）及/或其工作人員給予的任何建議或意見。

此外，我們所提供的資料局限於信息被提供的時間及可得性影響我們對資訊的認知，因此資料不應被視為完全準確或完整。駿隆於資料陳述的立場限於非個別需要的準確、完整或充分。

該資料內容的應用取決於所涉及的具體及特別情況。在應用前需就個別情況取得專業意見，更不應於任何情況下視之為專業意見。

投資涉及風險。基金表現並不反映未來之表現。

依據資訊的內容與否全屬您的風險責任。雖然資料以合理謹慎編寫，駿隆不會就任何錯誤，遺漏或錯誤陳述或失實陳述承擔任何義務和責任（包括但不限於因疏忽或其他原因）。

# 內容簡介

11:00 調查目的及發展

蕭美鳳博士  
駿隆集團

11:05 公眾對強積金投資之意見調查結果2015

鍾庭耀博士  
香港大學民意研究計劃

11:20 -意見調查結果的啟示  
-強積金表現回顧及部署

蕭美鳳博士  
駿隆集團

11:45 問答環節

# 調查目的及發展



彭嘉麗小姐  
香港大學民意研究計劃助理總監  
2012年8月7日



彭嘉麗小姐  
香港大學民意研究計劃助理總監  
2013年8月28日



- 駿隆強積金 (Gain Miles) 第四年委託香港大學民意研究計劃進行《公眾對強積金投資之意見調查》
- 調查的主要目的
  - 瞭解香港居民對強積金作為唯一以僱傭基礎的退休保障制度之認知、行為及期望等相關意見
  - 建立持續性數據研究有關意見的趨勢發展及其因素
  - 延續性觀察香港居民對強積金可保障退休信心指數發展

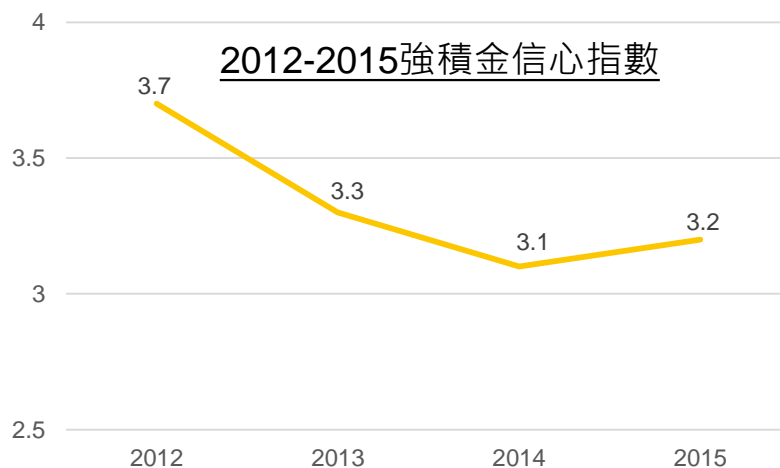
Source: 公眾對強積金半自由行之意見調查 2012 及 2013, 公眾對強積金投資之意見調查2014-2015

# 駿隆強積金信心指數



- 自2012年開始進行每年一度的強積金信心指數調查
- 2015年整體強積金信心指數今年仍徘徊於低水平的3.2分，與2014年的3.1平均分相若

[Q11] 請問你對強積金計劃可以保障你嘅退休生活有幾大信心？請你以0至10分評價，0分代表完全無信心，5分為一半半，10分代表非常有信心，你會俾幾多分？



Source: 公眾對強積金半自由行之意見調查 2012 及 2013, 公眾對強積金投資之意見調查 2014-2015



香港大學民意研究計劃

---

# 公眾對強積金投資意見調查 2015

---

鍾庭耀博士

香港大學民意研究計劃總監

2015年9月9日

# 研究背景

- \* 駿隆強積金顧問 (Gain Miles) 繼2012年6月、2013年6月和2014年6月後，再次委託香港大學民意研究計劃進行公眾對強積金投資意見調查，訪問18-64歲操粵語、並正參加強積金供款計劃之香港居民。調查目的在於瞭解市民對強積金投資的意見。
- \* 調查問卷由港大民研計劃諮詢駿隆強積金顧問後獨立設計，所有操作、數據收集及分析由民研計劃獨立進行，結果亦由民研計劃全面負責。
- \* 調查方法和結果全面公開。

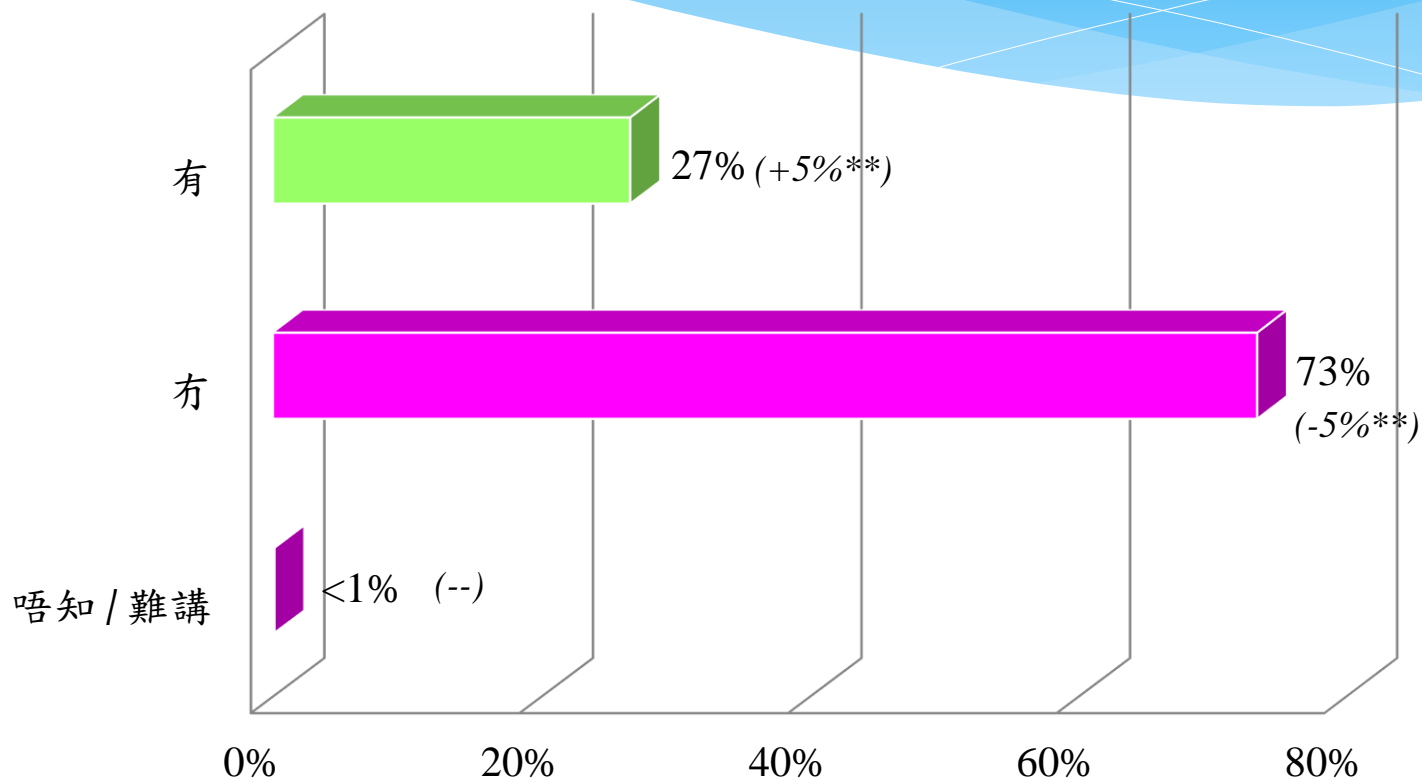
# 樣本資料

- 訪問日期： 2015年6月16至7月7日
- 訪問對象： 18-64歲操粵語、並正參加強積金供款計劃之香港居民
- 調查方法： 先從通訊事務管理局之香港電訊服務號碼計劃獲取已分配予電訊商的電話字頭，然後以隨機方式從中產生號碼。最後，按照電腦撥打及過往調查記錄，剔除無效號碼成為最終樣本。成功接觸目標住戶後，再以「即將生日」的抽樣方法抽取一名合資格人士接受訪問。
- 樣本數目： 1,000 個成功個案
- 有效回應比率：75.2%
- 抽樣誤差： 在95%置信水平下，少於 +/- 3.2個百分比



# 調查結果

# 不足三成受訪者表示過去十二個月內曾經使用30分鐘或以上評估或檢討強積金投資



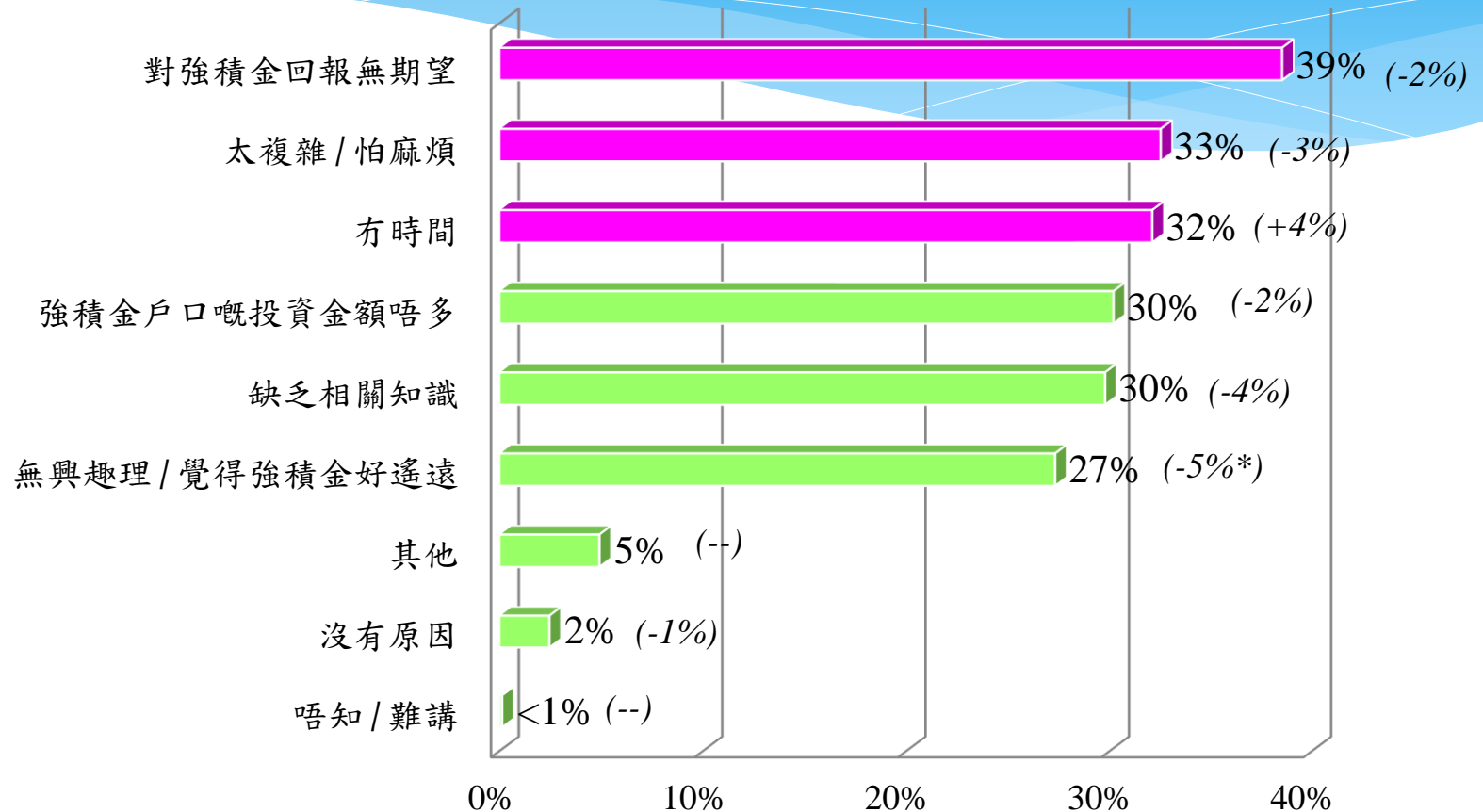
( ) 為與2014年比較之變化。

\*\* 與上次調查比較，該數字於p=0.01水平下在統計學上變化顯著。

基數：1,000

[Q1] 喺過去12個月內，你有冇曾經用至少30分鐘嘅時間去評估 / 檢討過你嘅強積金投資？

# 沒有評估或檢討強積金投資者主要 因為對強積金回報沒有期望



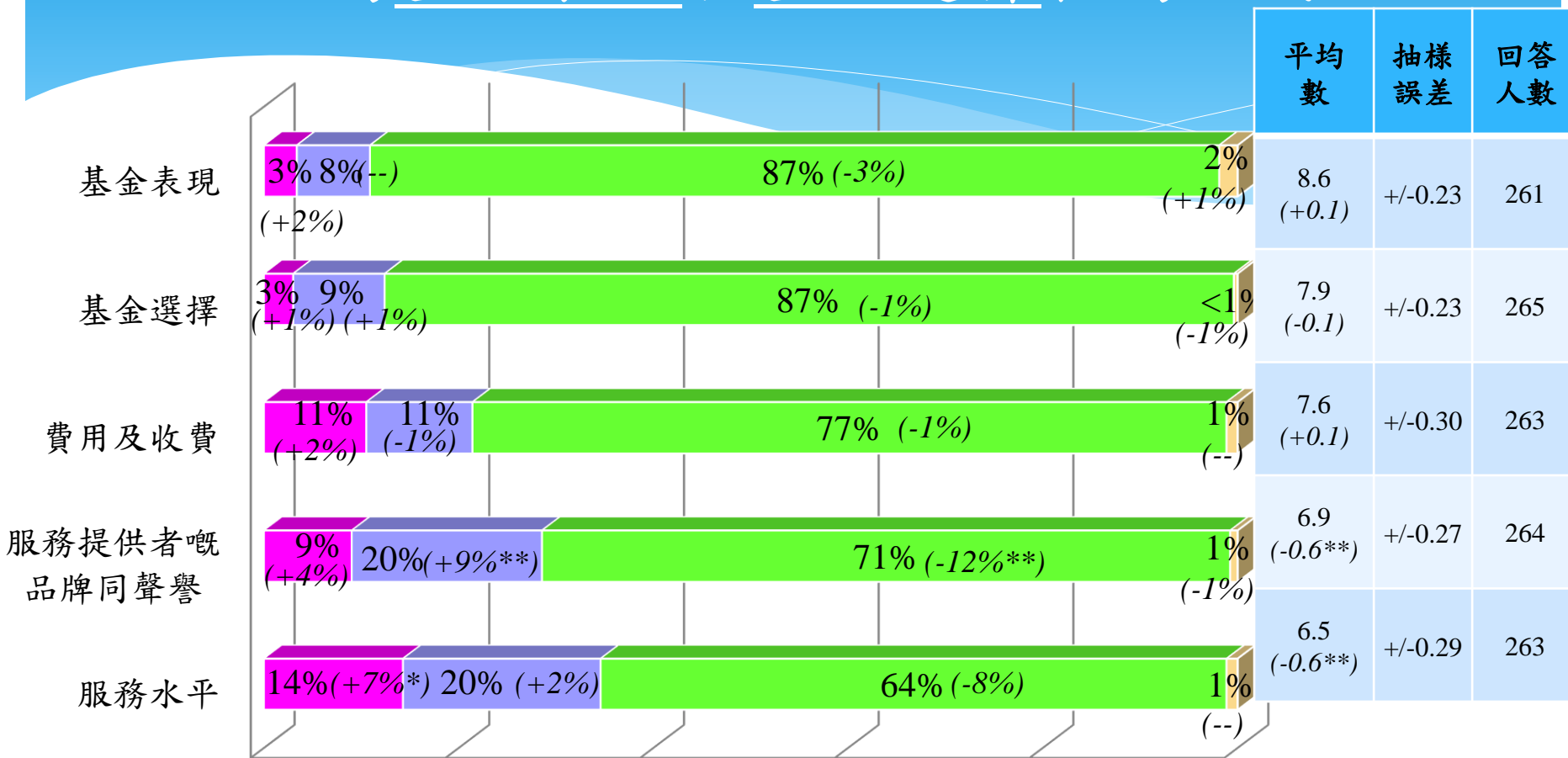
( ) 為與2014年比較之變化。

\* 與上次調查比較，該數字於 $p=0.05$ 水平下在統計學上變化顯著。

基數：732

[Q2][撇除Q1選“有”者，基數=734] 咁你點解冇去評估 / 檢討你嘅強積金投資呢？

# 曾經評估或檢討強積金投資者普遍認為基金表現和基金選擇較為重要



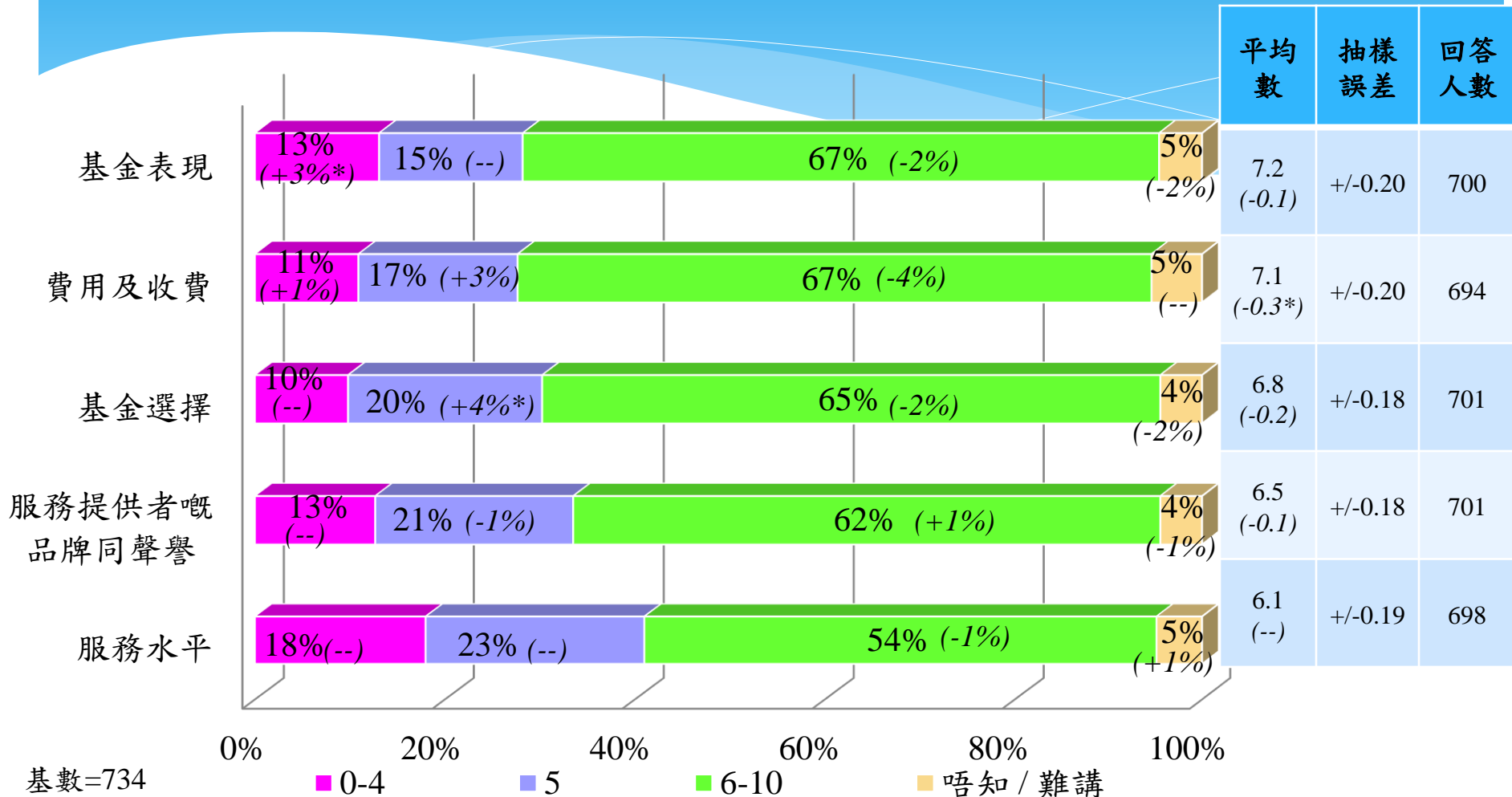
基數=266

■ 0-4    ■ 5    ■ 6-10    ■ 唔知 / 難講

[Q5] [只問Q1選“有”者，基數=266] 當你評估你嘅強積金投資嘅時候，以下嘅因素對你有幾重要呢？

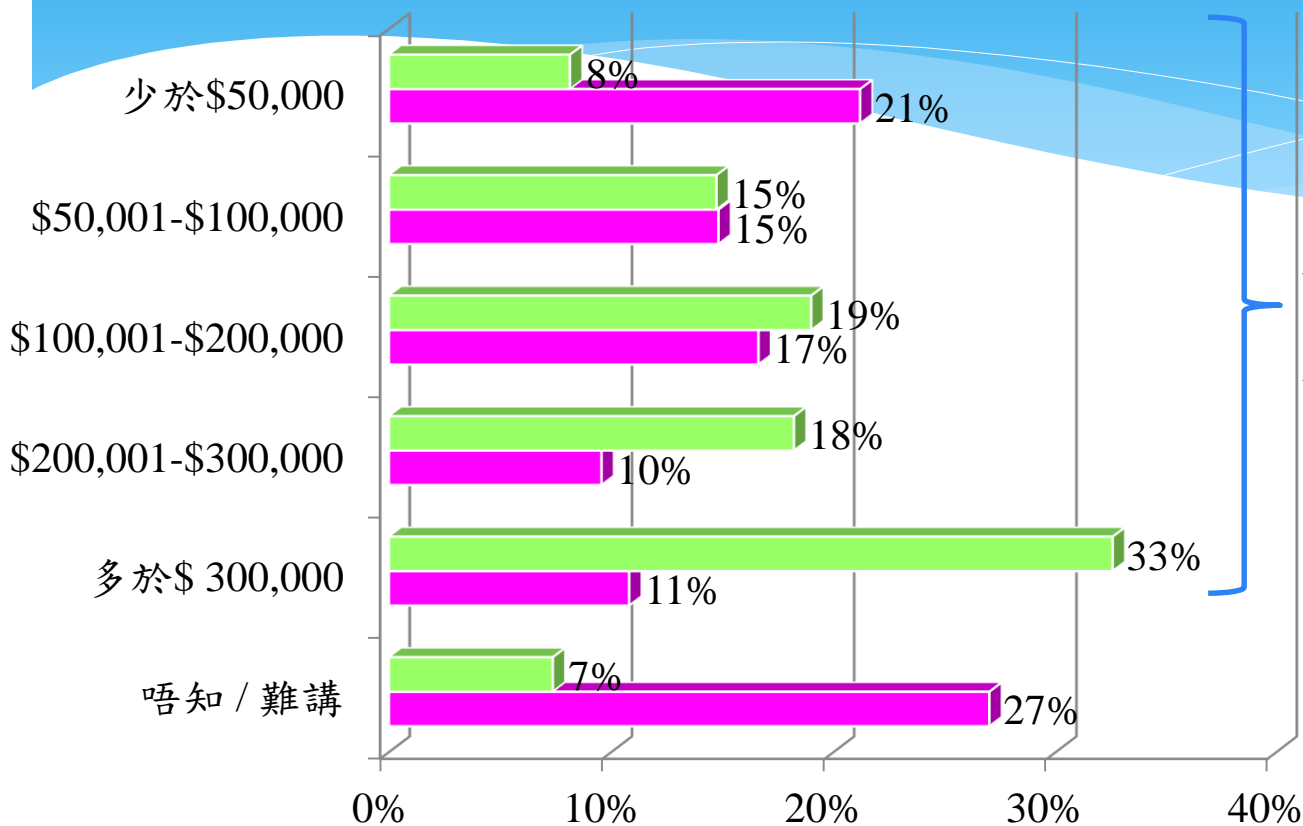
( ) 為與2014年比較之變化。\* 與上次調查比較，該數字於p=0.05水平下在統計學上變化顯著。 \*\* 與上次調查比較，該數字於p=0.01水平下在統計學上變化顯著。

# 沒有評估或檢討強積金投資者普遍認為基金表現及收費水平較為重要



[Q3] [撇除Q1選“有”者，基數=734] 假設你將會用至少30分鐘去評估你嘅強積金投資，咁你認為以下嘅因素對你黎講有幾重要呢？ ( ) 為與2014年比較之變化。\* 與上次調查比較，該數字於p=0.05水平下在統計學上變化顯著。

# 曾經評估強積金投資者比較清楚自己強積金帳戶的結餘



有評估的被訪者：93%知道強積金帳戶結餘  
 沒有評估的被訪者：73%知道強積金帳戶結餘

	平均數	抽樣誤差	回答人數
有評估	\$199,500	+/- \$12,800	239
沒有評估	\$133,800	+/- \$8,700	527
合計	\$154,300	+/- \$7,500	766

■ 有評估強積金投資的被訪者

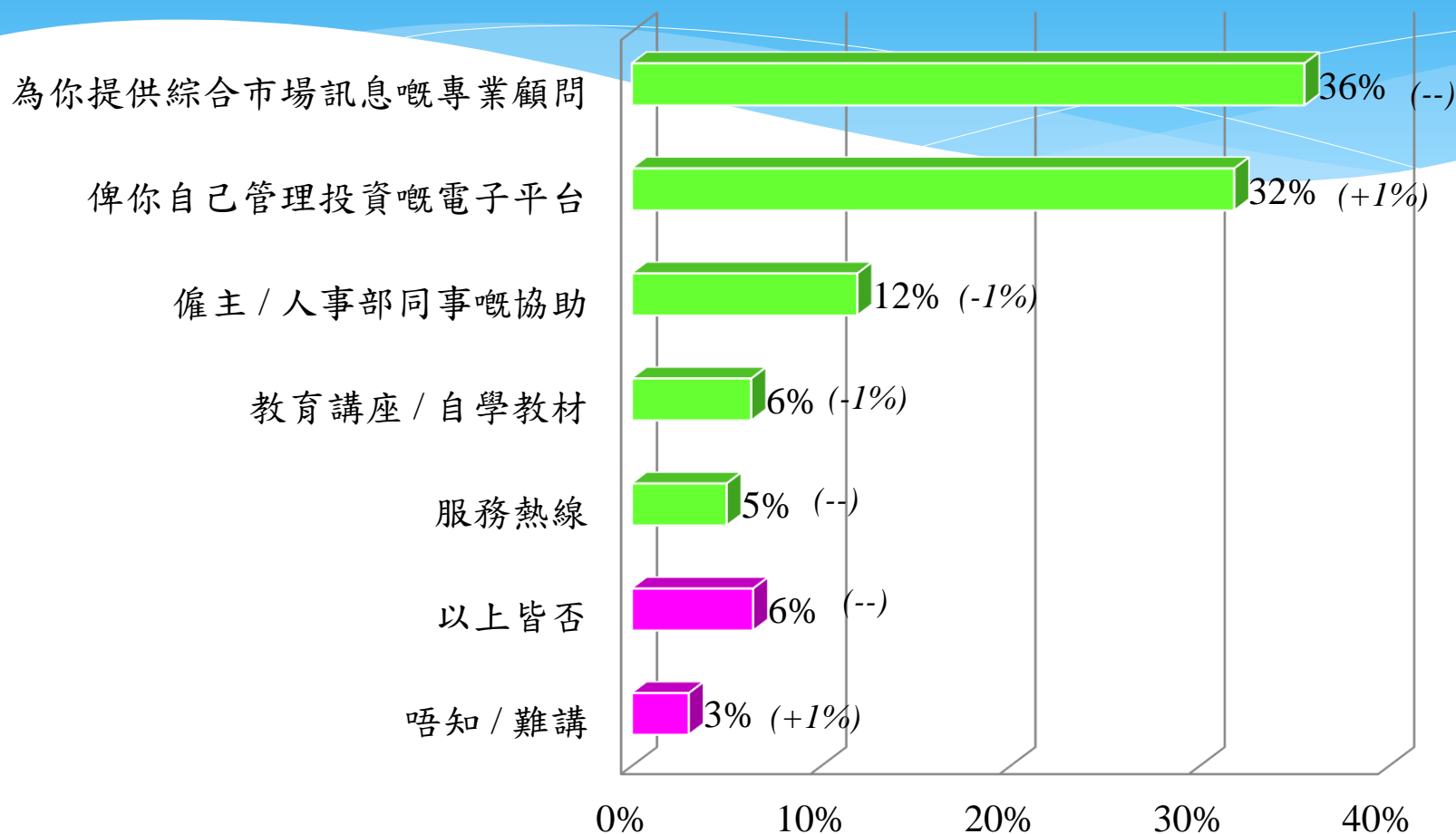
■ 沒有評估強積金投資的被訪者

基數：258

基數：722

[Q4 & Q6] 請問你知唔知自己現時嘅強積金帳戶結餘總共有幾多錢？

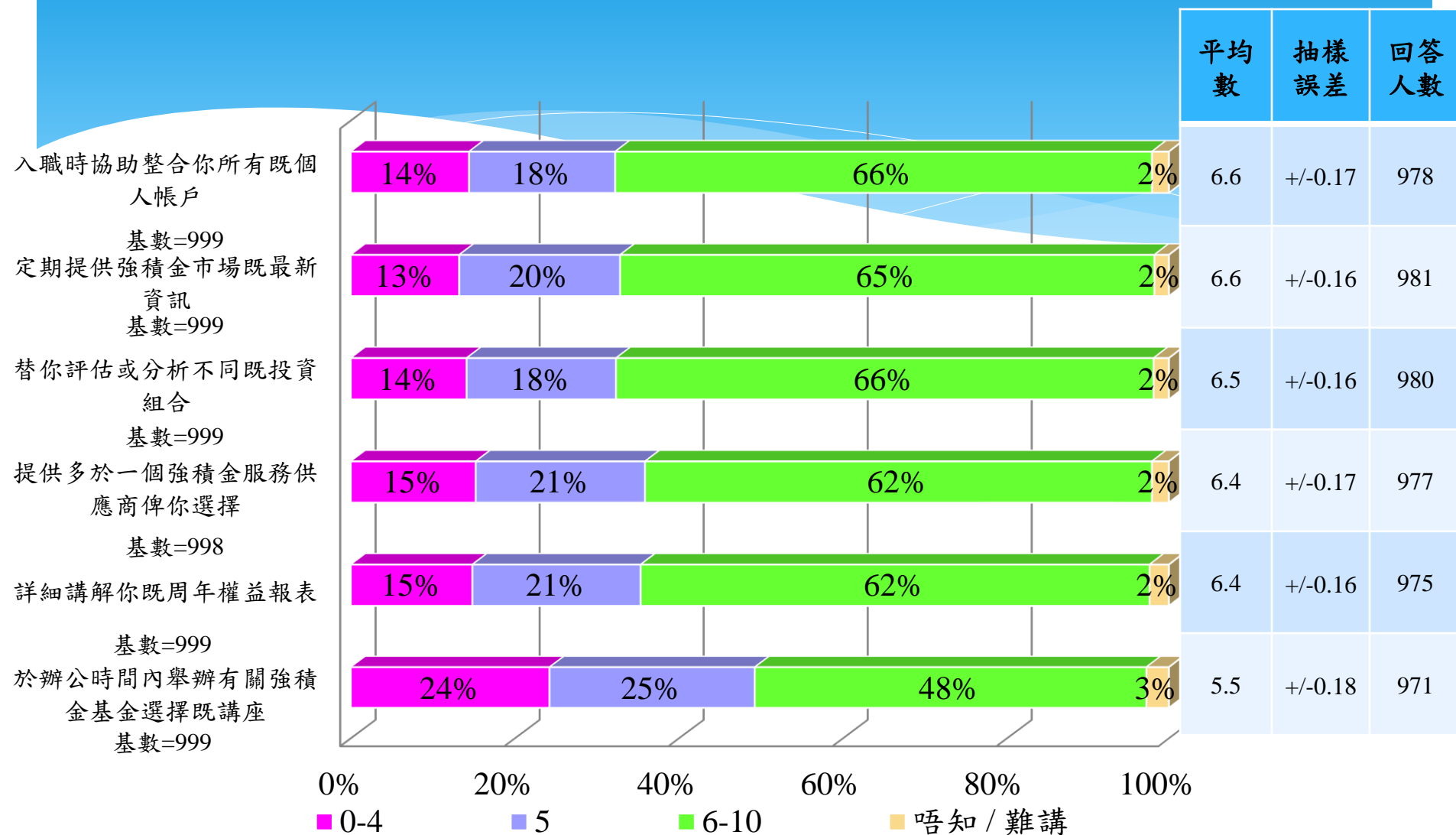
# 專業顧問以及電子平台對 評估強積金投資較有幫助



基數：999

[Q7] 你認為以下邊種工具 / 邊類人士對你評估強積金投資最有幫助？【訪問員讀出首五項，次序由電腦隨機排列，只選一項，若選其他請註明原因】

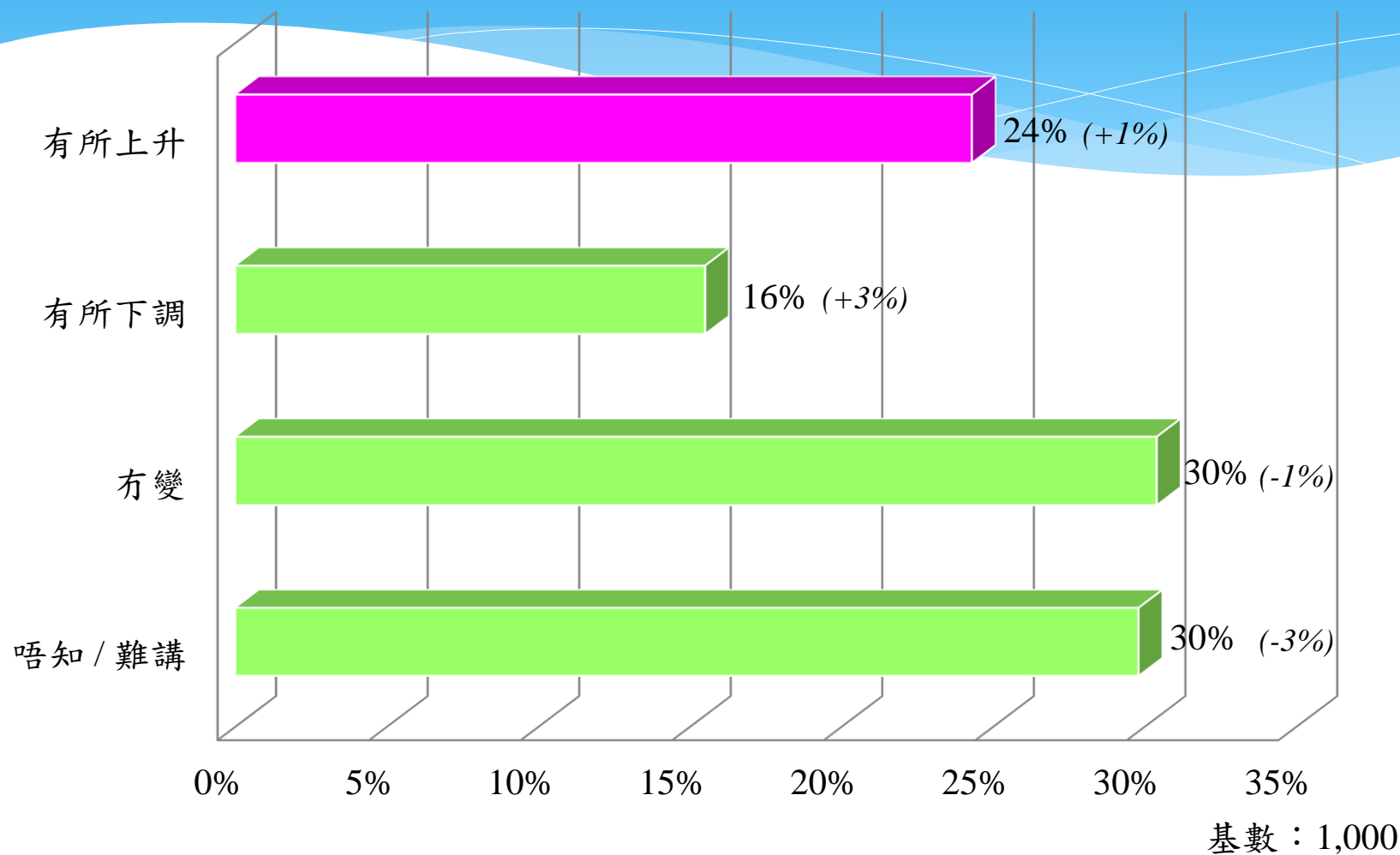
# 多項服務對市民管理強積金投資有幫助



[Q8] 如果你既僱主同強積金服務供應商可以提供以下既協助，會對你管理強積金有幾大幫助呢？

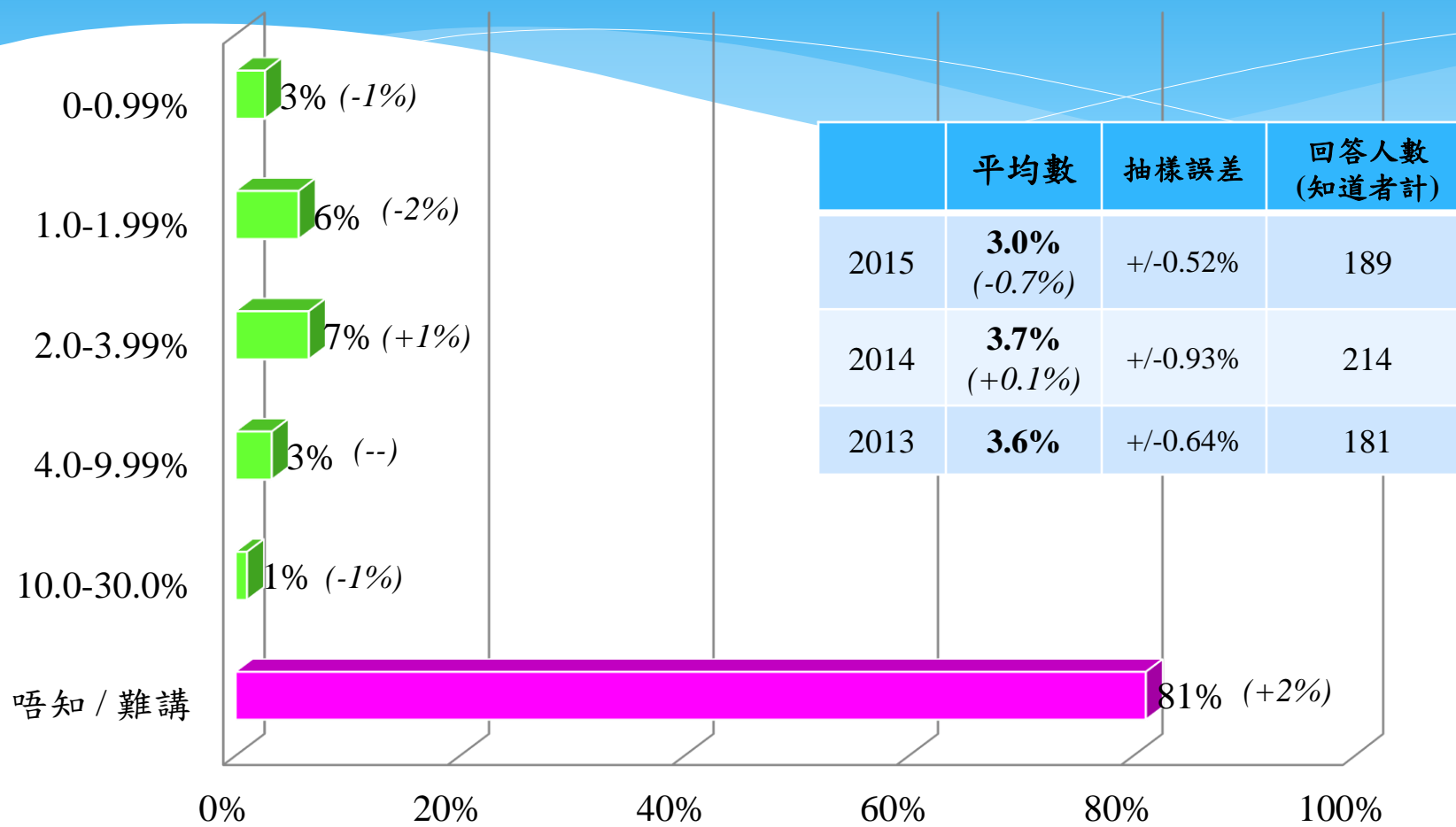


# 三成認為過去一年收費沒有變化；三成不清楚



[Q9] 喺過去12個月，你認為市場上強積金嘅收費係有所上升、有所下調、定係冇變？

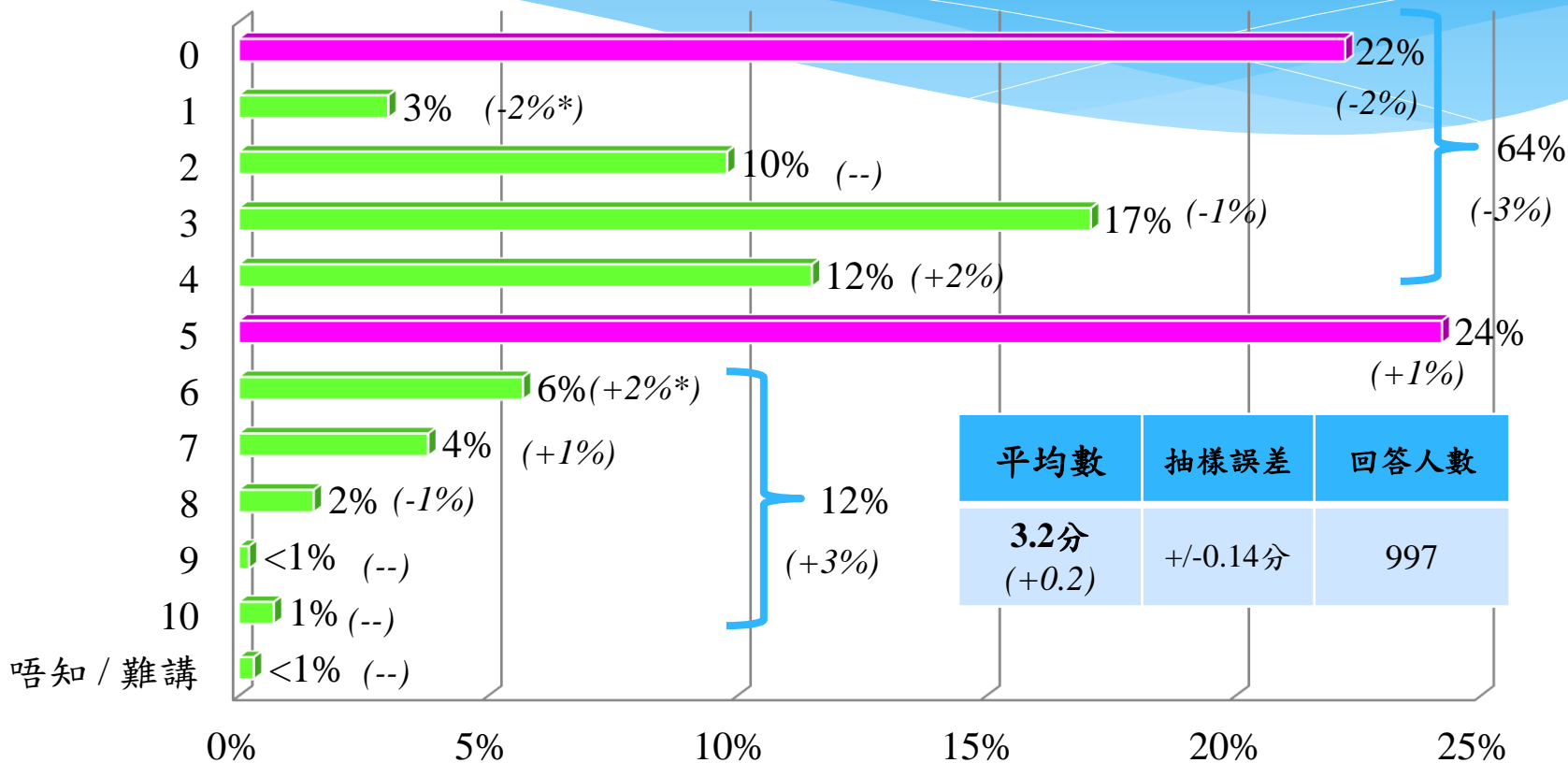
# 八成不知道現時強積金計劃收費



基數：999

[Q10] 你知唔知道你現時嘅強積金計劃收費(行政費)係百分之幾？

# 六成半對強積金計劃可保障其退休生活的信心不大



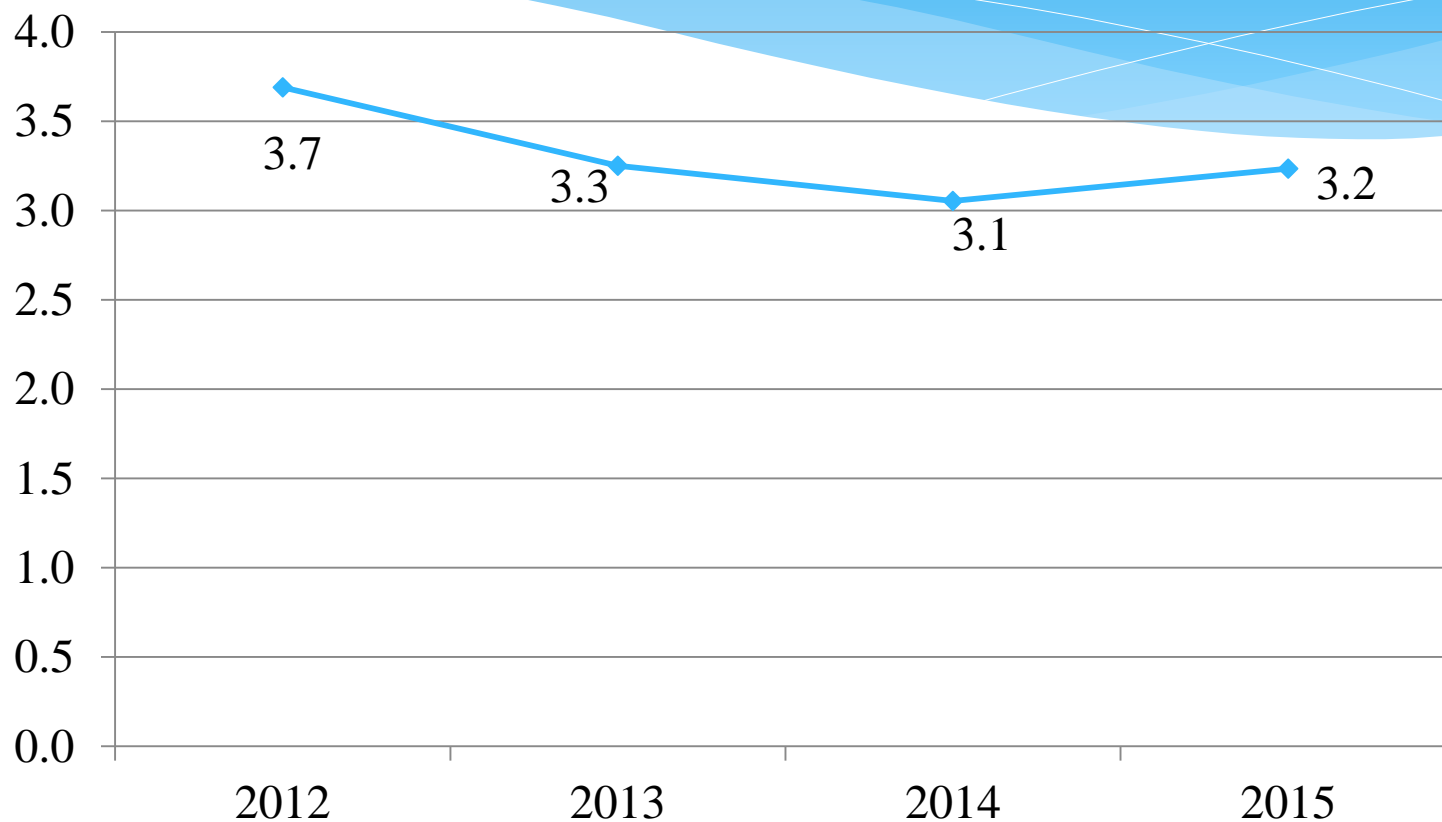
( ) 為與2014年比較之變化。

\* 與上次調查比較，該數字於p=0.05水平下在統計學上變化顯著。

基數：1,000

[Q11] 請問你對強積金計劃可以保障你嘅退休生活有幾大信心？請你以0至10分評價，0分代表完全無信心，5分為一半半，10分代表非常有信心，你會俾幾多分？

# 市民今年對強積金計劃的信心較去年輕微回升



[Q11] 請問你對強積金計劃可以保障你嘅退休生活有幾大信心？請你以0至10分評價，0分代表完全無信心，5分為一半半，10分代表非常有信心，你會俾幾多分？

# 信心評分綜合三年數據分析 2013-2015

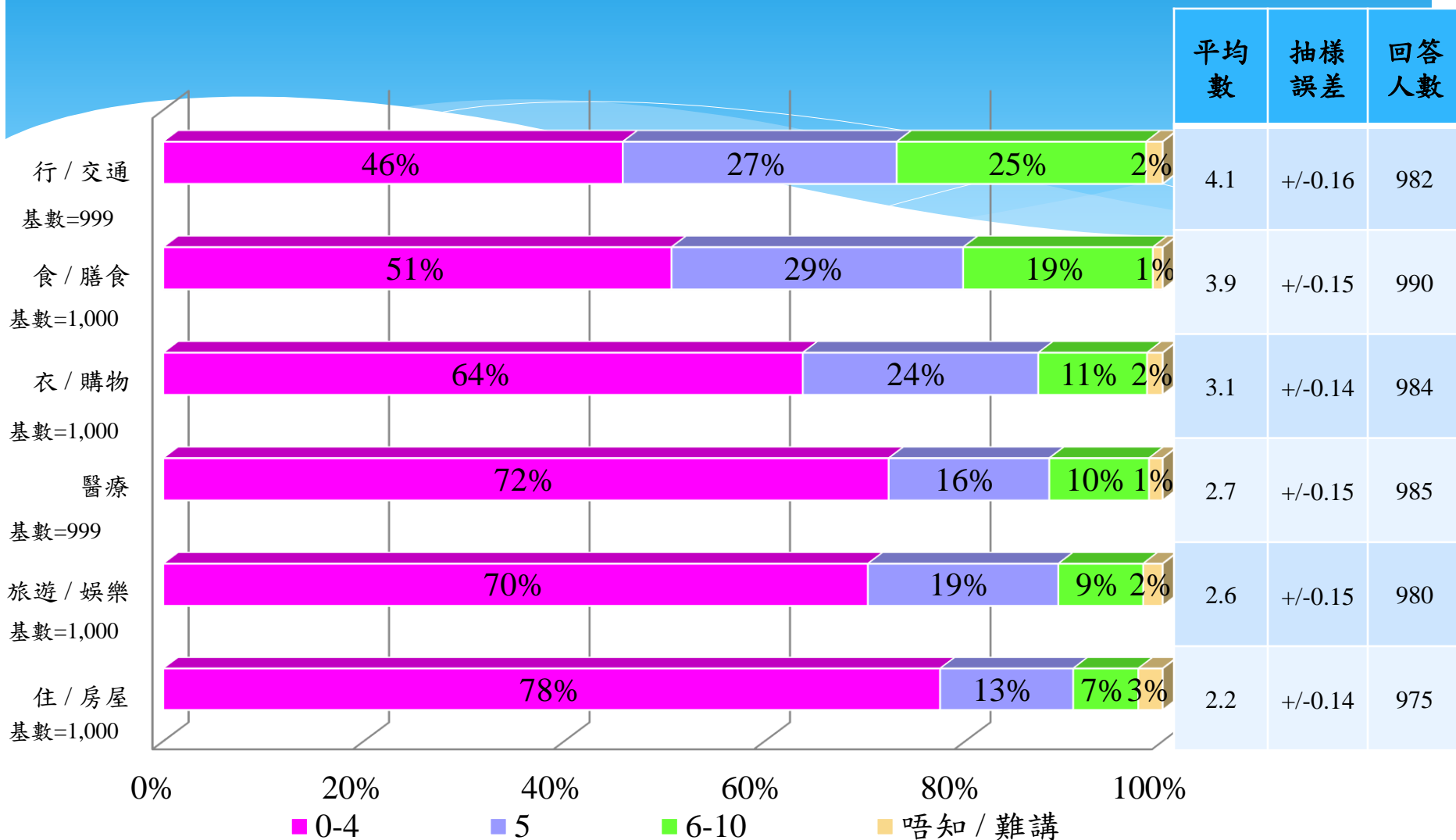
組別		平均分及誤差	組別		平均分及誤差
性別	男	3.2+/-0.12	職位**	行政及專業人員	3.2+/-0.13
	女	3.2+/-0.11		文職及服務人員	3.3+/-0.13
年齡**	<b>18-29</b>	<b>3.6+/-0.19</b>	每月個人收入*	<b>勞動工人及其他</b>	<b>2.9+/-0.19</b>
	30-49	3.2+/-0.12		\$9,999以下	3.2+/-0.20
	50-64	3.0+/-0.14		\$10,000-14,999	3.2+/-0.18
學歷	小學或以下	2.9+/-0.35		\$15,000-19,999	3.5+/-0.21
	中學	3.2+/-0.12	\$20,000-39,999	3.0+/-0.17	
	大專或以上	3.2+/-0.12	\$40,000或以上	3.2+/-0.24	

註：2013-2015年綜合樣本為3,035人，當中評分人數為3,017。

\* 組別間的數字於p=0.05水平下在統計學上有顯著差異。

\*\* 組別間的數字於p=0.01水平下在統計學上有顯著差異。

# 強積金計劃信心分項分析 2015



[Q12] 咁你對強積金可以保障你退休之後以下各方面嘅開支有幾大信心？

# 強積金計劃信心按組按項分析 2015

	第一組別 (Q11給0至1分， 佔評分人數 25%)	第二組別 (Q11給2至4分， 佔評分人數 39%)	第三組別 (Q11給5分， 佔評分人數 24%)	第四組別 (Q11給6至10分， 佔評分人數 12%)
食/膳食	2.0+/-0.27 (2)	3.7+/-0.18 (2)	4.9+/-0.24 (2)	6.4+/-0.29 (1)
行/交通	2.3+/-0.33 (1)	4.1+/-0.22 (1)	5.0+/-0.26 (1)	6.3+/-0.33 (2)
衣/購物	1.3+/-0.24 (3)	3.0+/-0.18 (3)	4.1+/-0.25 (3)	5.4+/-0.34 (3)
醫療	1.0+/-0.22 (4)	2.4+/-0.18 (4)	3.8+/-0.27 (4)	5.4+/-0.38 (4)
旅遊/娛樂	0.9+/-0.22 (5)	2.3+/-0.18 (5)	3.6+/-0.28 (5)	5.1+/-0.39 (5)
住/房屋	0.5+/-0.17 (6)	1.9+/-0.17 (6)	3.1+/-0.30 (6)	4.9+/-0.40 (6)

註：各組別在Q12之得分及誤差，括弧()內為該組別內排名。

# 總結

- \* 不足三成受訪者表示過去一年曾經使用30分鐘或以上評估或檢討強積金投資，主要準則為**基金表現**和**基金選擇**。相對沒有評估者，他們比較清楚自己強積金賬戶結餘。
- \* 沒有評估者的最普遍的原因是對**強積金回報沒有期望**。假若日後需要評估或檢討，他們會比較重視**基金表現**和**收費**。
- \* 被訪者認為提供**綜合市場訊息**的專業顧問，以及讓自己管理的電子平台對評估強積金投資較有幫助。
- \* 八成不知道現時強積金計劃收費，三成不知道過去一年的收費有沒有變化。
- \* 六成半對強積金計劃可保障其退休生活的信心不大，整體評分只有**3.2**。分項評分顯示市民最擔心**房屋開支**，然後是消遣娛樂、醫療和購物。就算是整體樂觀的人仕，對住房保障已然缺乏信心。



# 報告完畢

詳細報告結果，請瀏覽

<http://hkupop.hku.hk>

# 意見調查結果的啟示

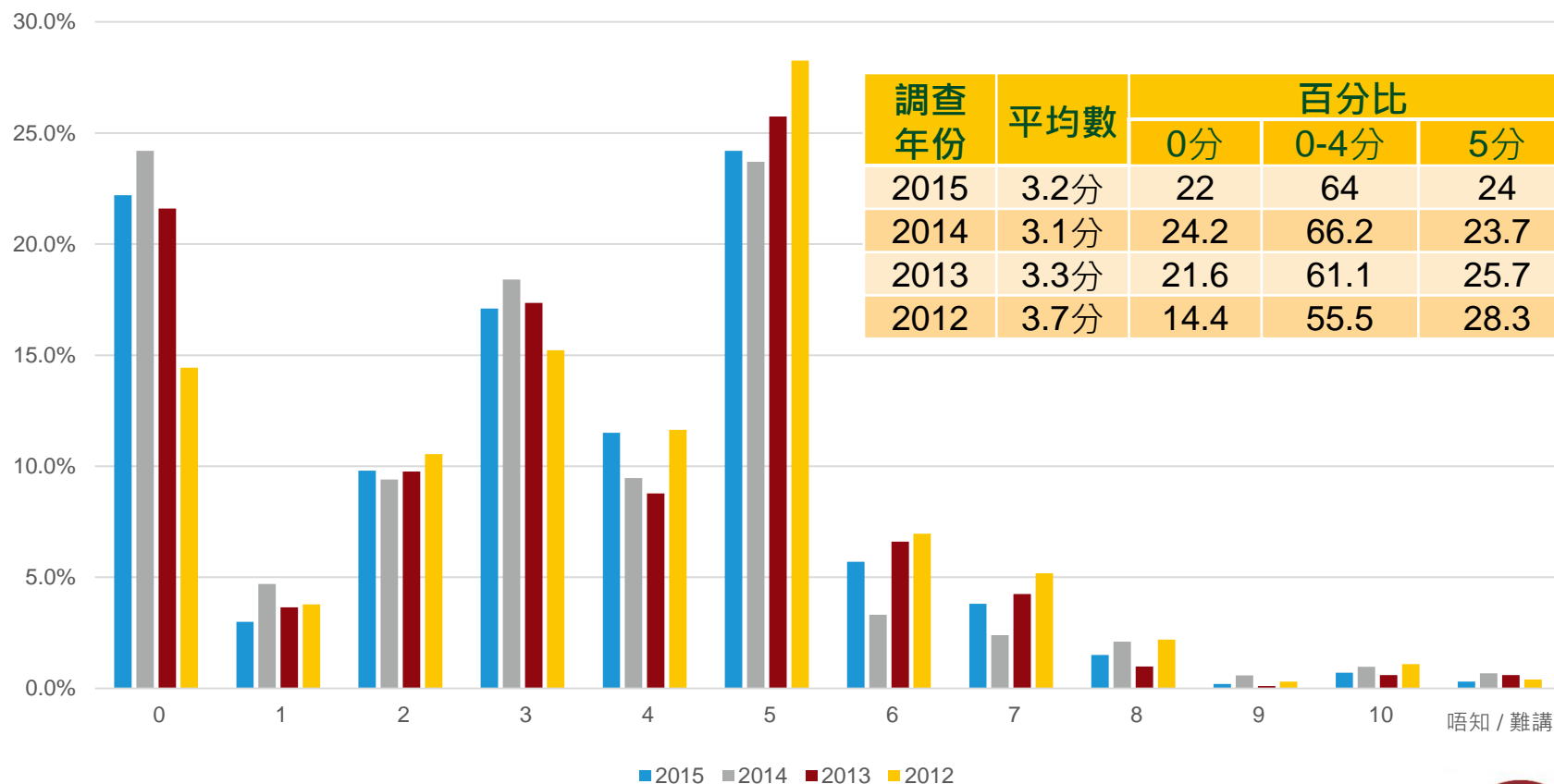
蕭美鳳博士



Means Promising Future

# 受訪者對強積金負面情緒緩和 整體信心仍不合格

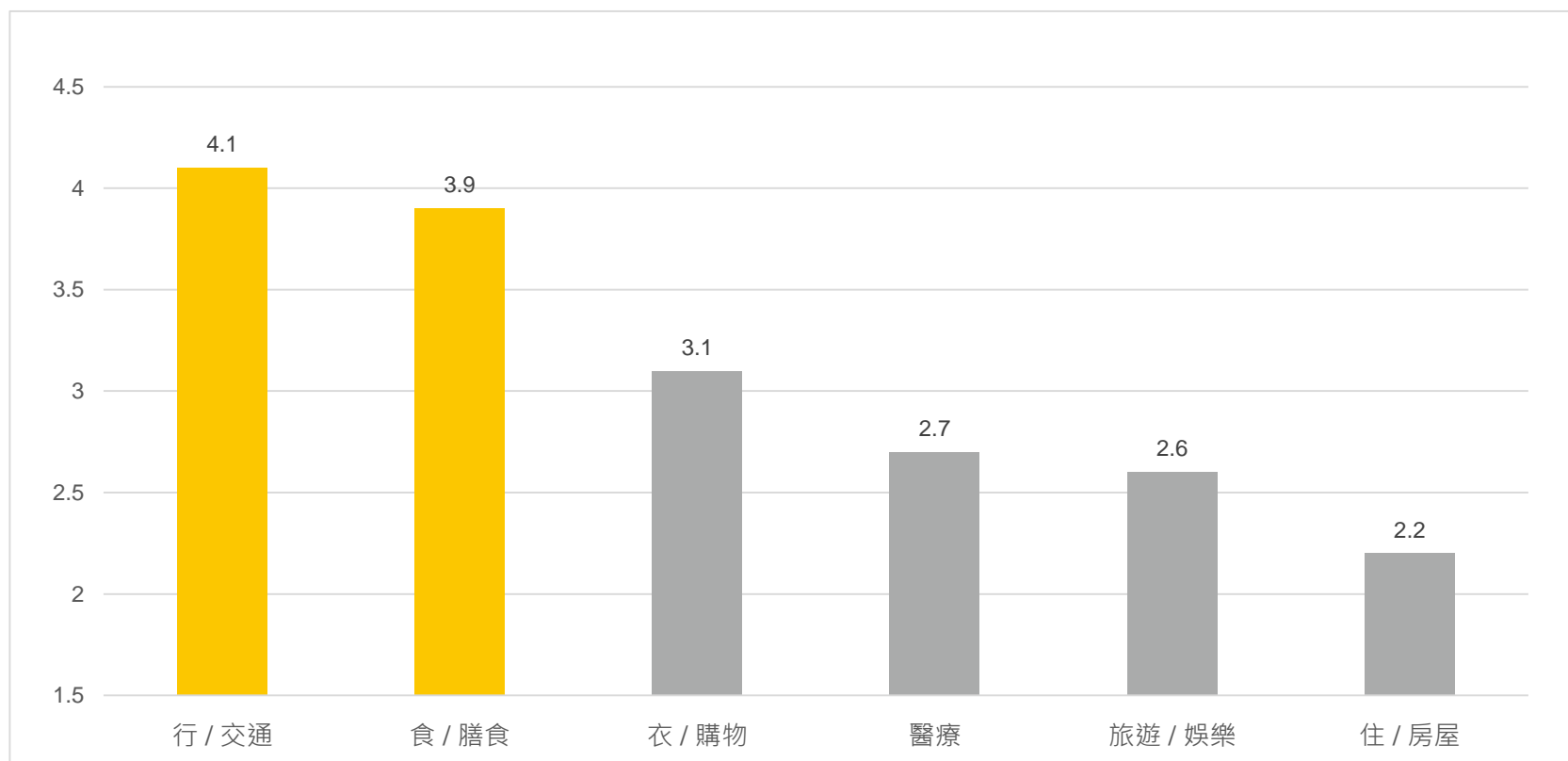
[Q11] 請問你對強積金計劃可以保障你嘅退休生活有幾大信心？請你以0至10分評價，0分代表完全無信心，5分為一半半，10分代表非常有信心，你會俾幾多分？



資料來源：公眾對強積金半自由行之意見調查 2012 及 2013, 公眾對強積金投資之意見調查2014-2015

# 受訪者對強積金能夠保障退休後最基本的住屋及醫療需求完全缺乏信心

[Q12] 咁你對強積金可以保障你退休之後以下各方面嘅開支有幾大信心？請你以0至10分評價，0分代表完全無信心，5分為一半半，10分代表非常有信心，你會俾幾多分？

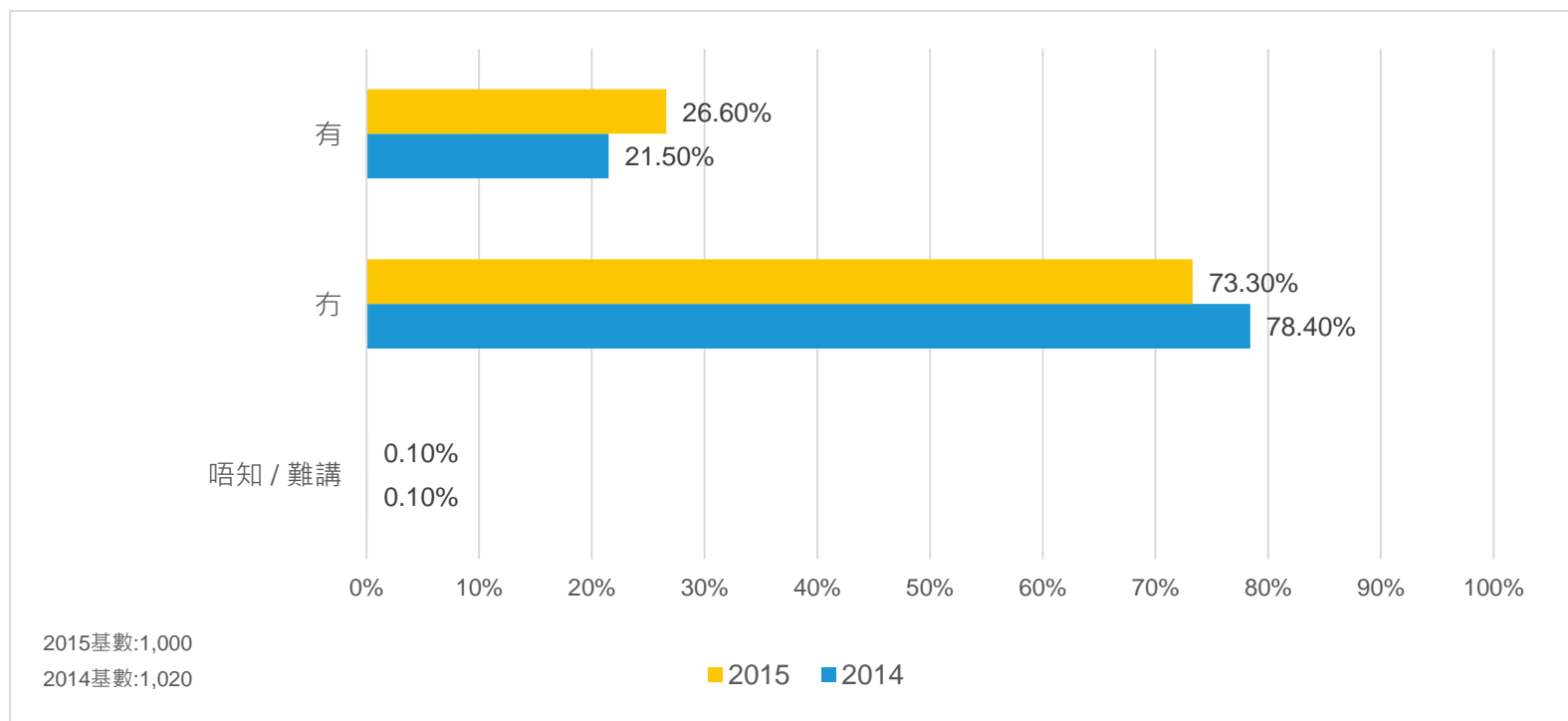


資料來源: 公眾對強積金投資之意見調查2015

Copyright © 2015 Gain Miles and its subsidiaries. All rights reserved.  
All information in this document is confidential and proprietary to Gain Miles. Distribution is strictly prohibited

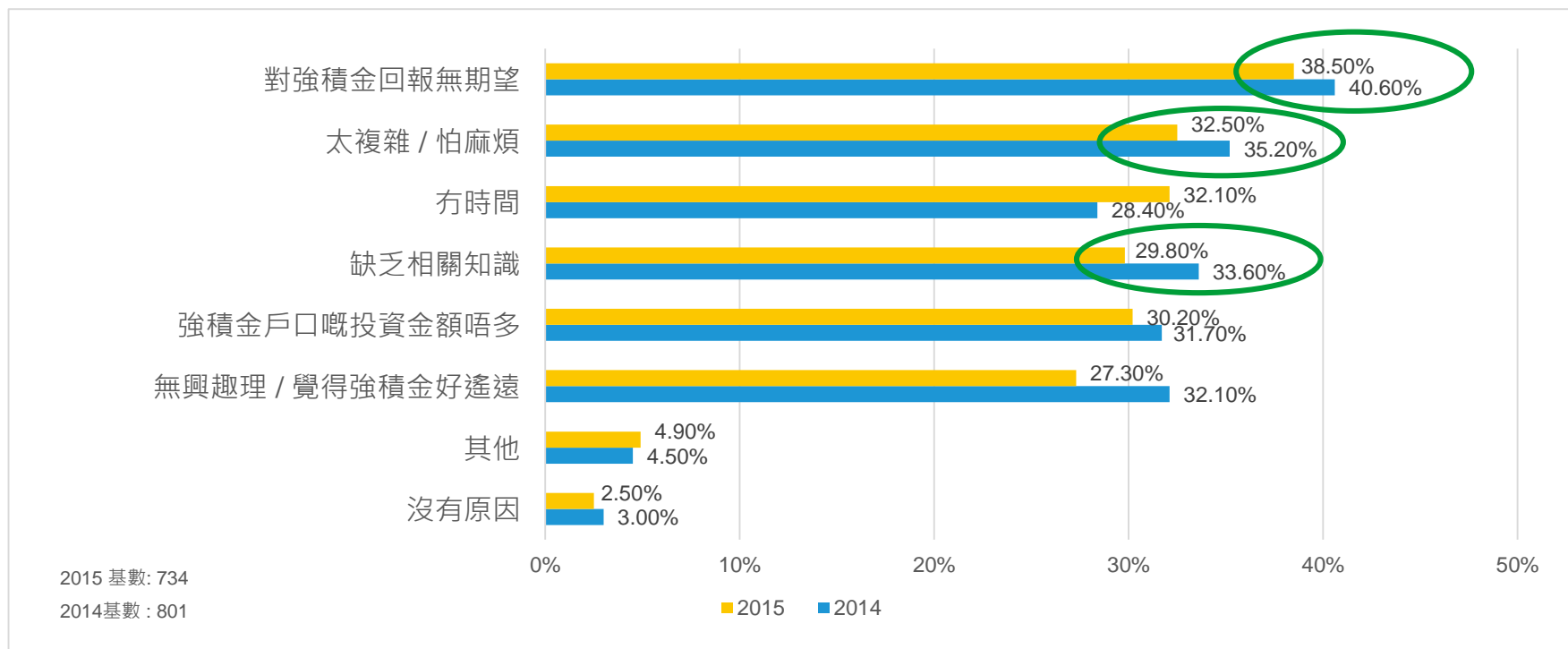
# 受訪者對強積金知識及回報期望有改善 仍有七成表示沒有曾經用至少30分鐘評估/檢討過強積金投資

[Q1] 喺過去12個月內，你有冇曾經用至少30分鐘嘅時間去評估 / 檢討過你嘅強積金投資？



# 受訪者對強積金知識及回報期望有改善 仍有七成表示沒有曾經用至少30分鐘評估/檢討過強積金投資

[Q2] 撇除Q1選“有”者，基數=734，基數=734] 咁你點解冇去評估 / 檢討你嘅強積金投資呢？



# 管理強積金的需要

[2015及2014調查] 你認為以下邊種工具 / 邊類人士對你評估強積金投資最有幫助？

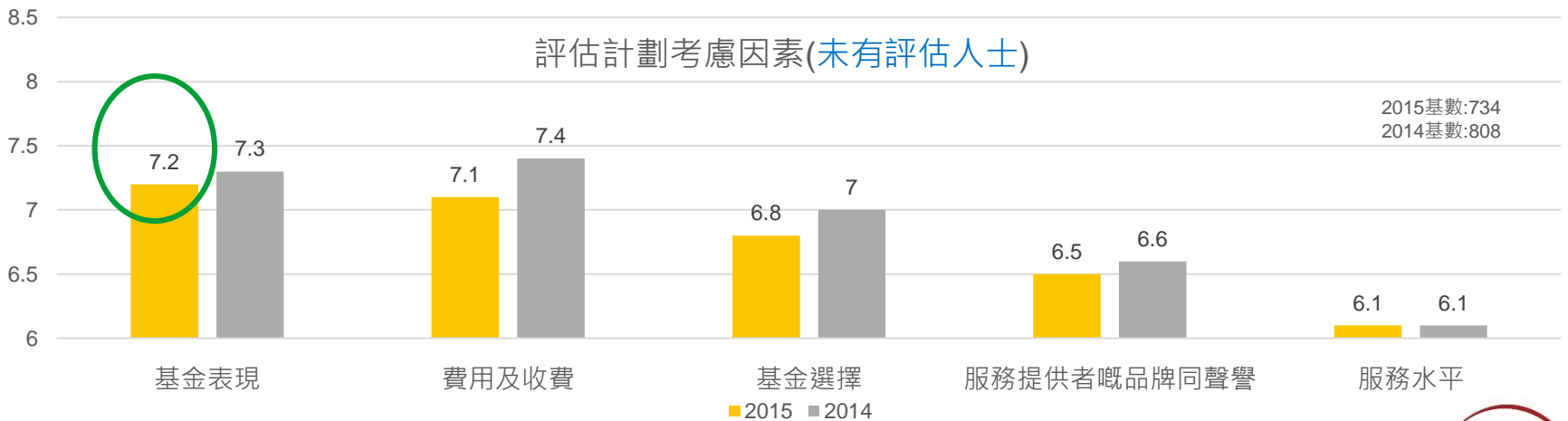
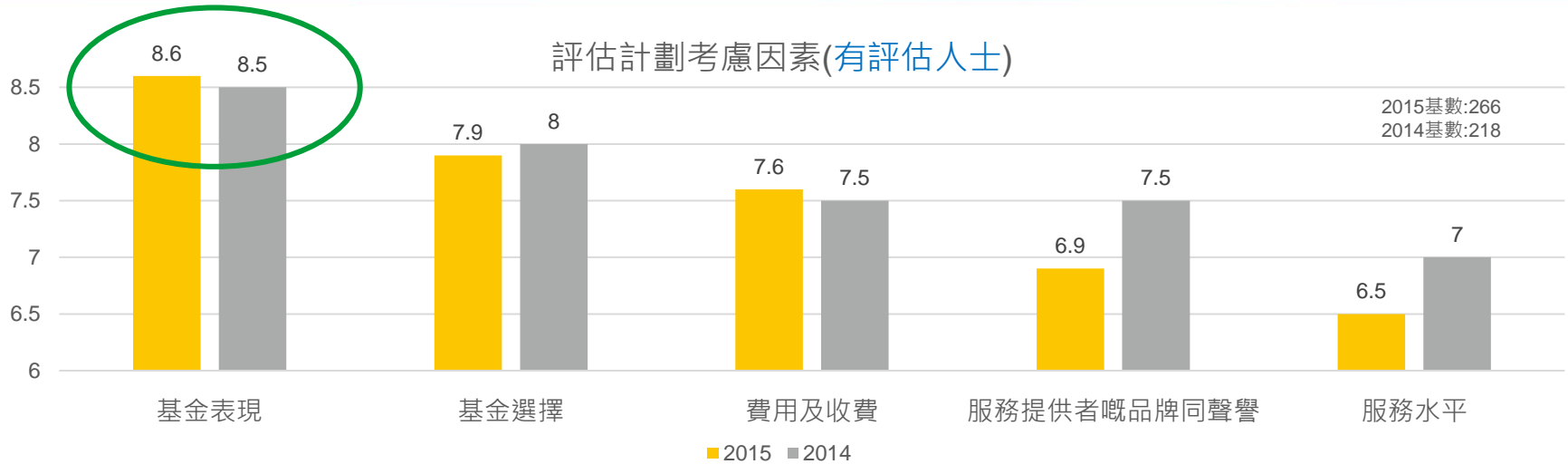
2015 百分比	2014 百分比	
35.5%	35.5%	為你提供綜合市場訊息嘅專業顧問
31.8%	30.8%	俾你自己管理投資嘅電子平台
11.9%	12.5%	僱主 / 人事部同事嘅協助
6.3%	7.2%	教育講座 / 自學教材
5.0%	6.4%	服務熱線
3.0%	2.3%	唔知 / 難講

[2013調查] 以下邊個因素能增加管理你自己強積金戶口嘅意欲？

	百分比
設立網上交易平台， 讓你自行轉換強積金計劃及轉移資產	27.1%
設立電子資訊平台，讓你同時比較 整個強積金市場的表現及收費	25.8%
由獨立顧問協助你的強積金 及退休資產策劃	19.4%
設立專人接聽既熱線， 提供強積金投資及市場分析	19.0%
沒有因素	6.1%
唔知 / 難講	1.7%

資料來源: 公眾對強積金半自由行之意見調查 2013, 公眾對強積金投資之意見調查 2014,-2015

# 基金表現為選擇/評估強積金計劃最重要的考慮因素



資料來源:公眾對強積金投資之意見調查2014-2015

Copyright © 2015 Gain Miles and its subsidiaries. All rights reserved.  
All information in this document is confidential and proprietary to Gain Miles. Distribution is strictly prohibited





# 基金資料披露 – 強積金與零售基金

披露要求	強積金	零售基金
投資目的	✓	✓
投資政策	✓	✓
主要風險	✓	✓
估值, 收費	✓	✓
投資經理	不適用	通常有定名
基金評論	每季	較頻密
主要投資項目	不適用	✓
資產負債表	不適用	✓
收入報表	不適用	✓
淨流入供款	不適用	✓
不同類別的基金金額	不適用	✓

# 意見調查結果的啟示

## 信心

- 受訪者對強積金計劃可否保障其退休生活持續不合格，超過八成半成表示沒有信心或一半半，整體信心程度平均為3.2分，對強積金能滿足退休後衣食住行開支信心低於一成。

## 行為

- 「對強積金回報無期望」、「太複雜/怕麻煩」及「冇時間」是受訪者在過去12個月內未曾用至少30分鐘評估/檢討過強積金投資的三大原因，反映對強積金果效期望仍偏低及需要協助。

## 期望與訴求

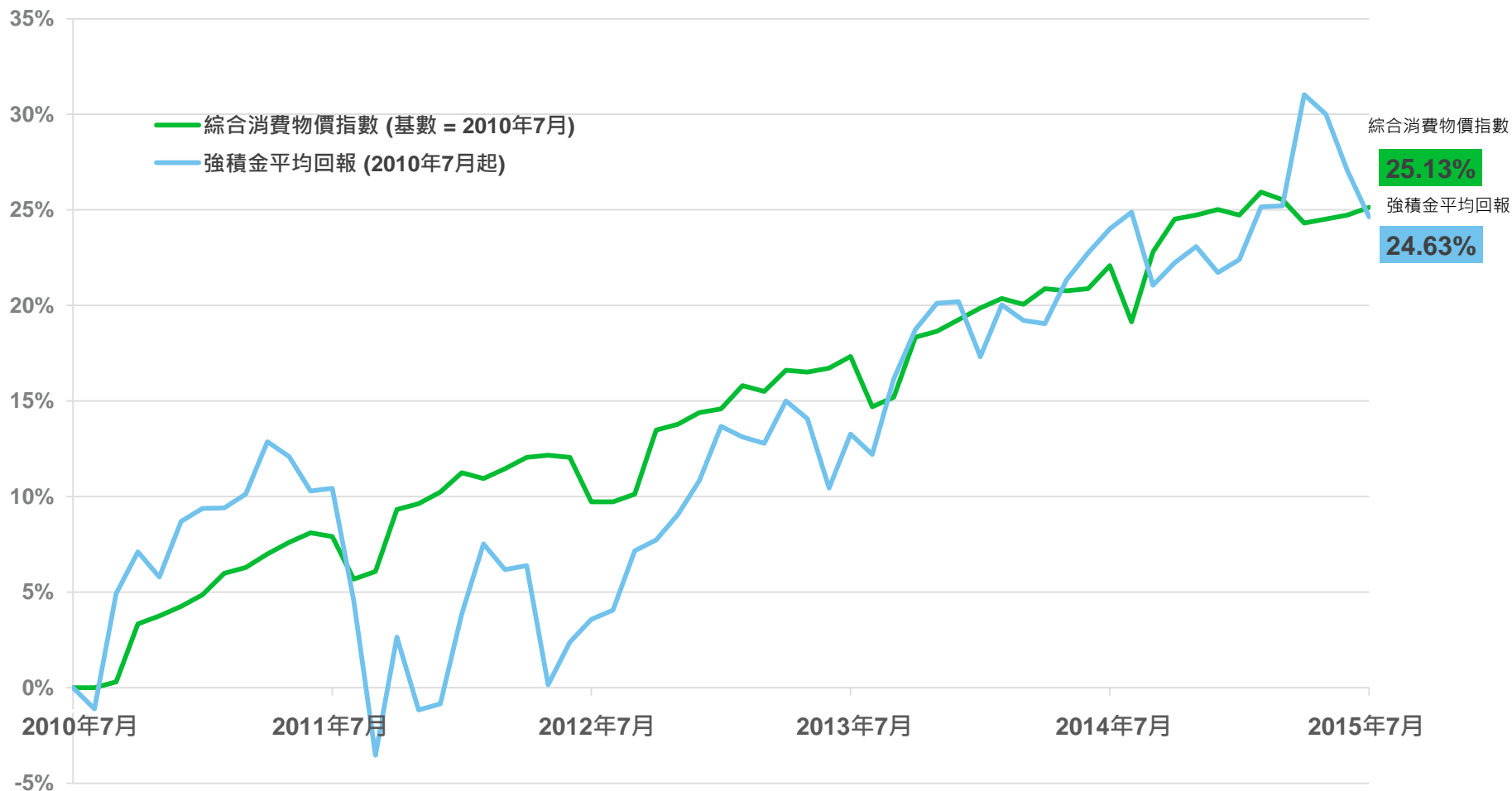
- 「基金表現」是受訪者選擇/評估強積金計劃重視的考慮因素。
- 「提供綜合市場訊息嘅專業顧問」維持最能幫助受訪者評估強積金的工具/人士首位、其次為「自己管理投資嘅電子平台」及「僱主/人事部同事嘅協助」。

# 強積金表現回顧及部署



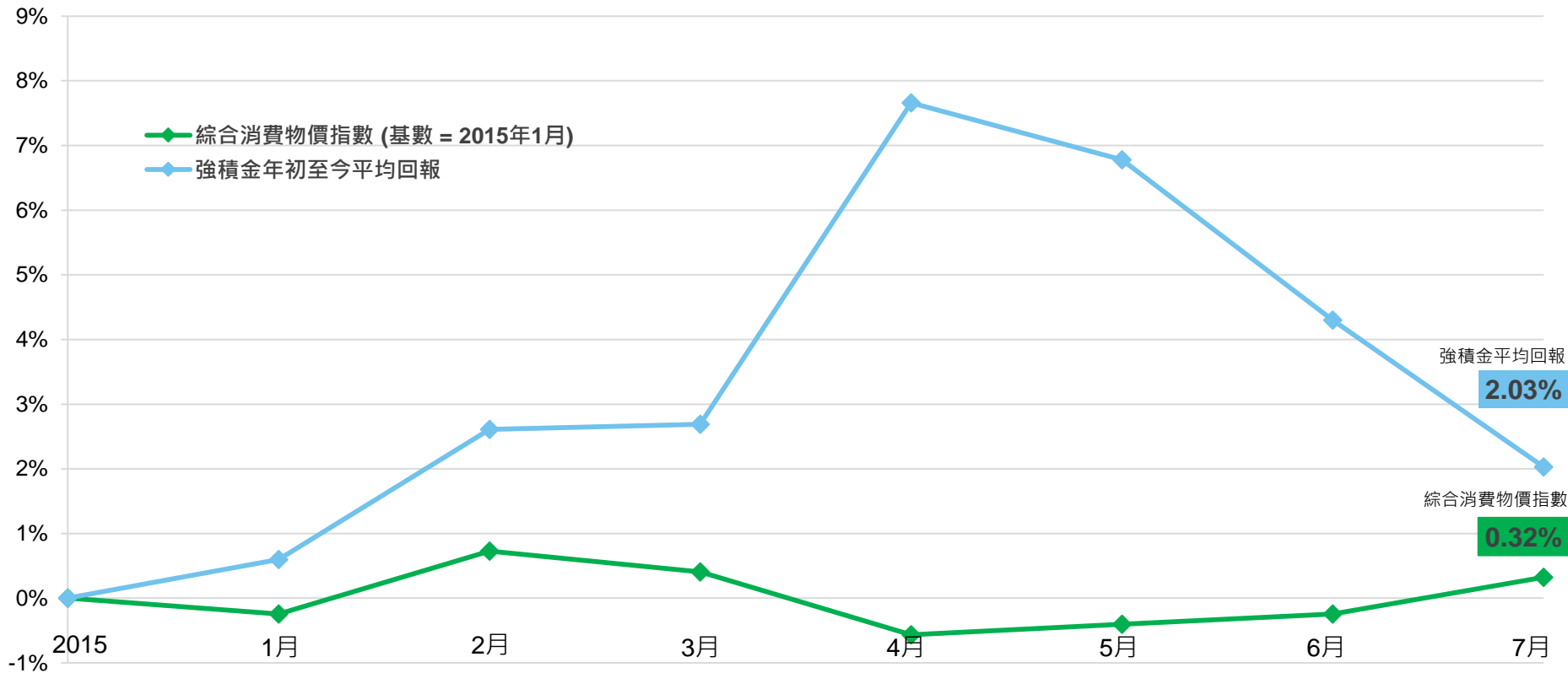
Means Promising Future

# 強積金5年累積表現與綜合消費物價指數 (截至2015年7月)



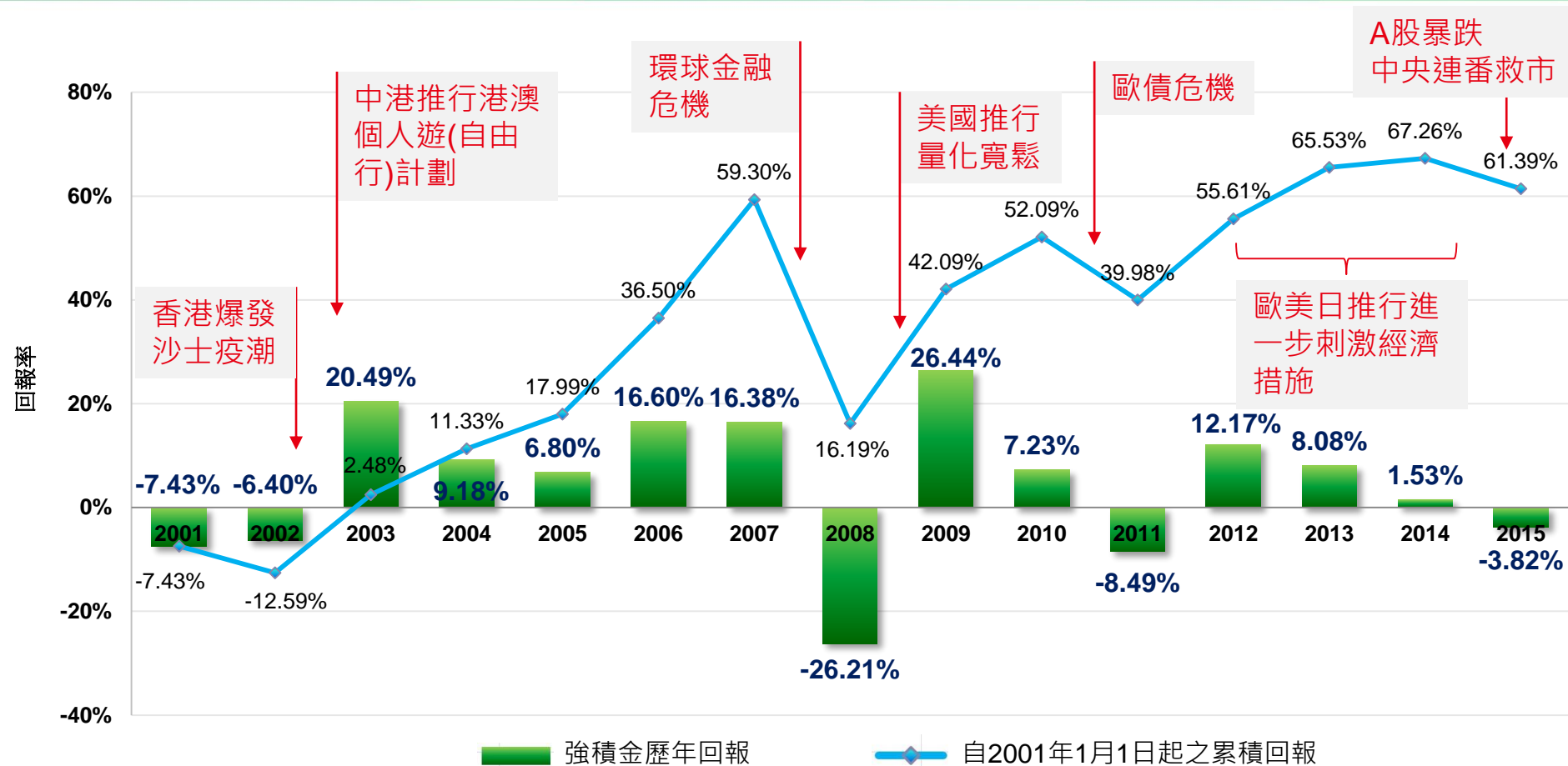
資料來源：政府統計處·晨星  
註：以上回報為累積回報；不包括於2010年7月後成立的基金

# 強積金年度至今(YTD)表現與綜合消費物價指數 (截至2015年7月)



資料來源：政府統計處·晨星  
註：以上回報為累積回報；不包括於2015年1月後成立的基金

# 強積金整體回報 (2001年1月1日至2015年8月31日)



資料來源：晨星

註：以上回報為累積回報；不包括於2001年1月後成立的基金

非單位化的保證基金回報截至2015年7月31日

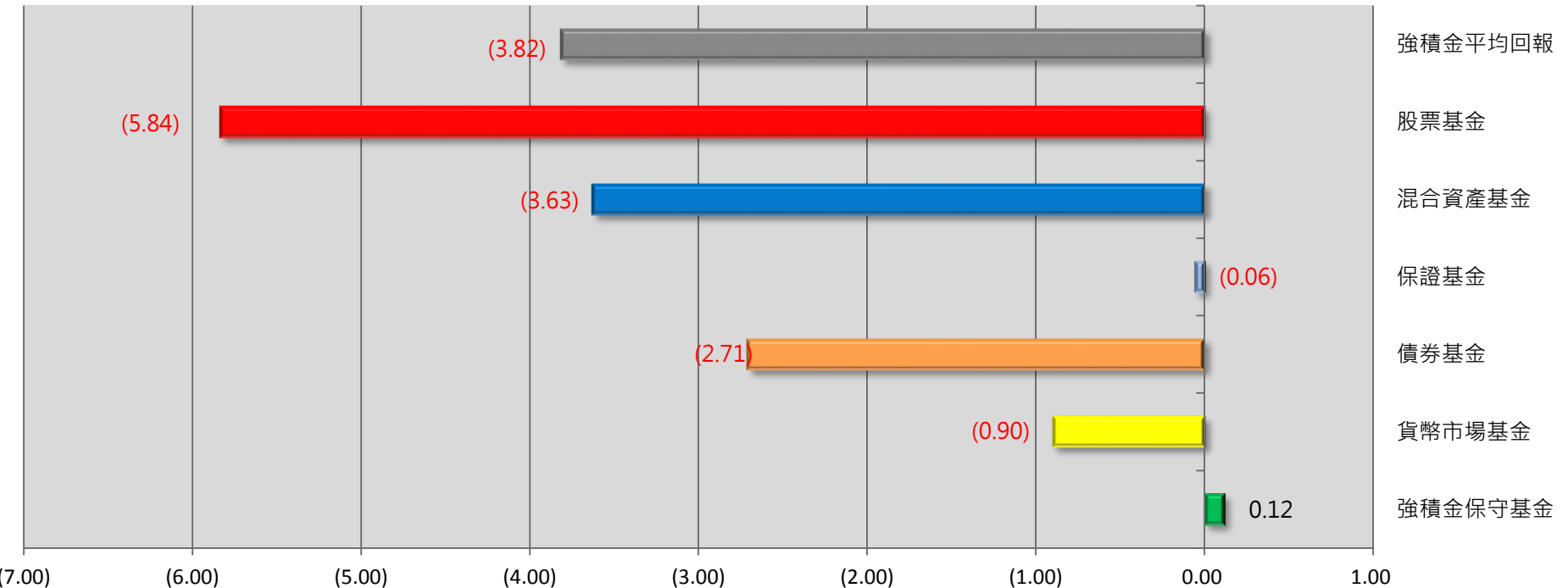
信安強積金－易富之選 及 明智之選 之基金回報截至2015年8月27日

Copyright © 2015 Gain Miles and its subsidiaries. All rights reserved.  
All information in this document is confidential and proprietary to Gain Miles. Distribution is strictly prohibited



# 年度至今基金平均回報 (截至2015年8月31日)

2015 年回報增長百分比(截至2015年8月31日)



資料來源：晨星

註：以上回報為累積回報

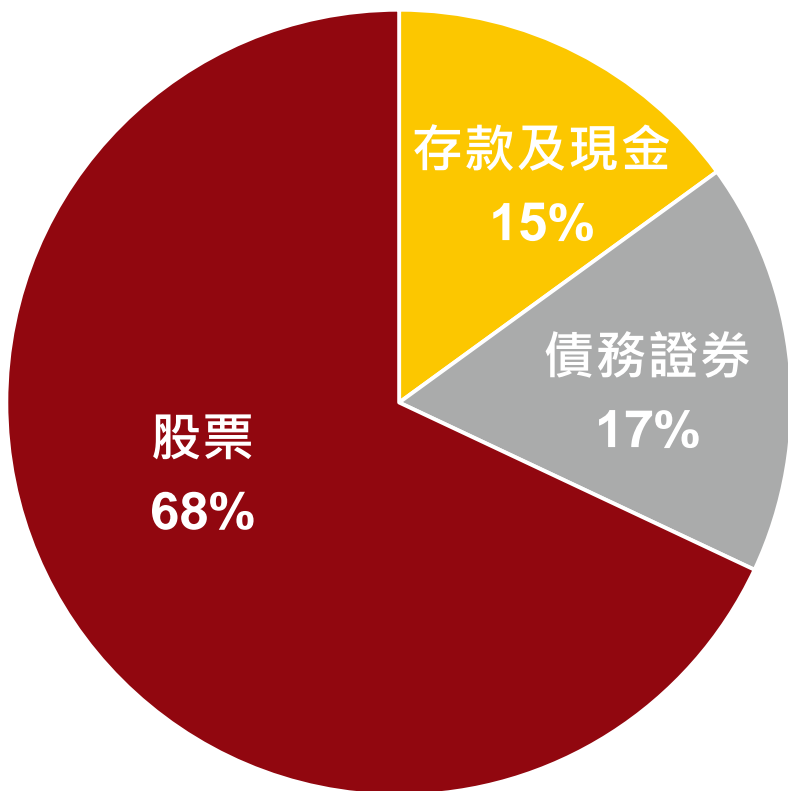
非單位化的保證基金回報截至2015年7月31日

信安強積金 - 易富之選 及 明智之選 之基金回報截至2015年8月27日

Copyright © 2015 Gain Miles and its subsidiaries. All rights reserved.  
All information in this document is confidential and proprietary to Gain Miles. Distribution is strictly prohibited



# 強積金資產類別及地區的分佈



■ 存款及現金 ■ 債務證券 ■ 股票

資料來源：強制性公積金計劃統計摘要 – 2015年6月

## 資產類別及地區的分佈

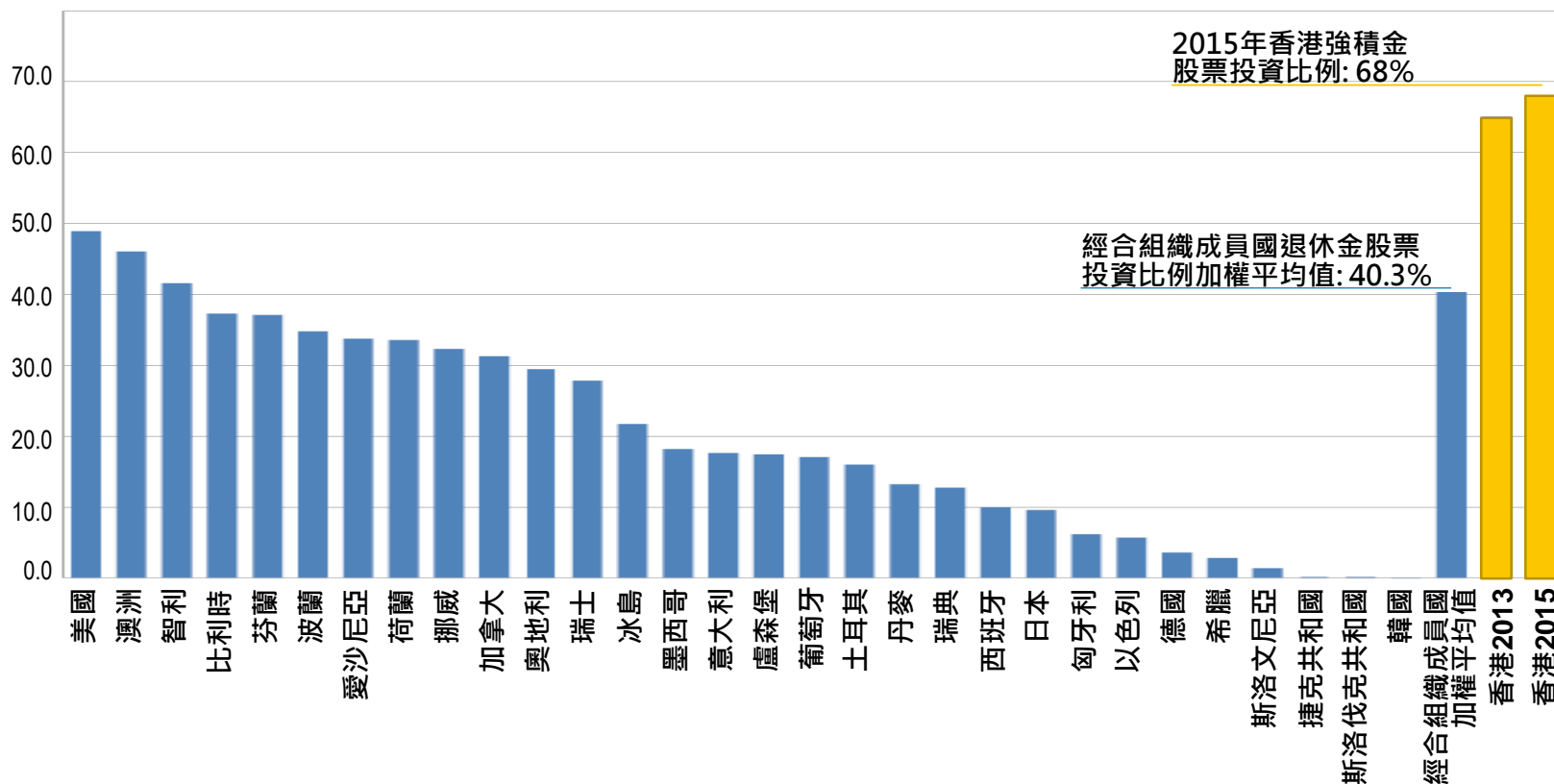
	存款及現金	債務證券	股票	整體
香港	14%	8%	39%	62%
日本	Nil	1%	4%	5%
亞洲	Nil	1%	8%	10%
北美洲	1%	4%	8%	13%
歐洲	Nil	2%	8%	11%
整體	15%	17%	68%	100%

\* 經四捨五入後，各項百分比的總和未必等同整體數字或 100%



# 強積金投資風險胃納排名世界第一

2013年經合組織OECD成員國退休基金的股票資產佔總投資額的百分比



資料來源：經合組織各成員國私營退休金計劃統計2014及強制性公積金計劃統計摘要2013-2015。

Copyright © 2015 Gain Miles and its subsidiaries. All rights reserved.  
All information in this document is confidential and proprietary to Gain Miles. Distribution is strictly prohibited



# 總結

- 強積金信心指數徘徊於低水平，尤其對退休後衣食住行中的住屋及醫療之信心極低，情況值得關注
- 僱員對強積金關注度提高，最期望得到專業顧問意見
- 強積金成員對強積金投資缺乏掌握同理解，僱主與人力資源部門應提供支援
- 投資市場異常波動，建議成員作投資決定前進行風險評估
- 加強基金透明度及投資披露，強積金基金應與零售基金的披露水平看齊，有望增加成員對強積金的信心

# 問答環節

**謝謝出席！**

**傳媒查詢：Claire Cheung (張小姐)**

**3469 6962**

**[clairecheung@gainmiles.com.hk](mailto:clairecheung@gainmiles.com.hk)**