

調查結果

(一) 整體結果

第二階段的「2018 電視節目欣賞指數調查」結果顯示，被評分的 80 個非新聞財經報導節目所獲得的總平均欣賞指數為 67.44 分，平均認知率（即評分人數／收看電視總人數）為 18.2%（見表一及表二）。以認知率 5% 或以上的非新聞財經報導節目計，本階段欣賞指數排名最高的 20 個節目順序為：

- 一. 鏗鏘集 (港台) *
- 二. 警訊 (港台) *
- 三. 世界盃稀客 (ViuTV)
- 四. 五夜講場 - 歷史係咁話 (港台)
- 五. 新聞透視 (無綫) *
- 六. 星期日檔案 (無綫) *
- 七. 我的家庭醫生 3 (港台)
- 八. 恐怖醫學 X (ViuTV)
- 九. 頭條新聞 (港台) *
- 十. 香港故事 (港台) *
- 十一. 經緯線 (ViuTV) *
- 十二. 我們都是看 ETV 長大的 (港台)
- 十三. 緬甸奇幻旅程 (無綫)
- 十四. 宮心計 2 深宮計 (無綫)
- 十五. 我們香港變幻時 (無綫)
- 十六. 大鳴大放 (ViuTV)
- 十七. 杏林在線 (ViuTV)
- 十八. 愛·回家之開心速遞 (無綫)
- 十九. 我係奮青 (港台)
- 二十. 逆緣 (無綫)

以上 20 個節目當中，香港電台製作的節目有 8 個，而由無綫電視及 ViuTV 製作的分別佔 7 個及 5 個。以上 20 個節目的平均欣賞指數為 71.85 分，平均認知率為 30.9%。若以所有非新聞財經報導節目計，「廿大」節目會包括 6 個認知率低於 5% 的節目，分別為港台製作的《五夜講場 - 真係好科學》和《五夜講場 - 文學放得開》、ViuTV 製作的《挑戰 1997》和《嚮導玩》、奇妙電視製作的《搵錢男女》以及 ViuTV 製作的《遊俄話你知》。

* 同樣為上一季度的廿大節目。

表一 a：按欣賞指數排列（認知率5%或以上的非新聞財經報導節目）

	電視節目名稱	欣賞指數	標準誤差	評分人數/ 收看電視 總人數	比較 上一階段 欣賞指數
1.	鏗鏘集 (港台)	76.12	0.67	57.2%	+0.51
2.	警訊 (港台)	74.62	0.90	39.8%	+0.30
3.	世界盃稀客 (ViuTV)	73.97	1.16	19.7%	--
4.	五夜講場 - 歷史係咁話 (港台)	73.69	2.48	5.0%	--
5.	新聞透視 (無綫)	73.60	0.64	70.4%	-0.26
6.	星期日檔案 (無綫)	73.35	0.68	60.6%	-0.44
7.	我的家庭醫生 3 (港台)	73.34	1.23	18.1%	--
8.	恐怖醫學 X (ViuTV)	72.98	1.08	25.2%	--
9.	頭條新聞 (港台)	72.48	0.91	49.4%	+1.48
10.	香港故事 (港台)	72.26	1.15	21.3%	+0.45
11.	經緯線 (ViuTV)	72.11	1.90	10.6%	+2.18
12.	我們都是看 ETV 長大的 (港台)	70.56	1.61	9.2%	--
13.	緬甸奇幻旅程 (無綫)	70.28	1.27	18.5%	--
14.	宮心計 2 深宮計 (無綫)	70.25	0.88	58.8%	--
15.	我們香港變幻時 (無綫)	69.94	1.04	20.7%	--
16.	大鳴大放 (ViuTV)	69.84	2.21	7.5%	+1.31
17.	杏林在線 (ViuTV)	69.73	1.41	17.6%	--
18.	愛·回家之開心速遞 (無綫)	69.32	0.76	69.4%	--
19.	我係奮青 (港台)	69.31	2.17	6.2%	+2.13
20.	逆緣 (無綫)	69.27	1.13	33.1%	--
21.	走佬去臺灣 (ViuTV)	69.12	1.78	16.2%	--
22.	食好 D 食平 D (無綫)	69.06	0.80	62.0%	--
23.	議事論事 (港台)	68.77	0.94	42.9%	+1.45
24.	財經透視 (無綫)	68.49	0.94	39.0%	+0.99
25.	財經即時睇 (奇妙)	68.37	1.91	7.7%	+2.58
26.	早晨·早晨 (港台)	68.37	2.14	9.1%	-2.39
27.	文化樹下--我們的廣播人 (港台)	68.25	3.36	5.6%	--
28.	快樂長門人 (無綫)	68.23	1.26	23.9%	--
29.	安樂蝸 (無綫 J2)	67.80	0.94	40.6%	-0.88
30.	時事通識 (無綫)	67.39	1.20	25.9%	--
31.	視點 31 (港台)	67.08	1.34	17.8%	-1.77
32.	Good Night Show 全民星戰 (ViuTV)	66.95	1.55	11.2%	--
33.	原住台灣 (無綫 J2)	66.58	1.48	18.6%	--
34.	飛虎之潛行極戰 (無綫)	66.55	1.08	38.0%	--
35.	自在 8 點半 (港台)	66.51	2.51	7.6%	-0.13
36.	好想藝術 (港台)	66.41	1.54	13.6%	--
37.	X 偏方 全民拆解 (無綫)	66.28	1.63	12.8%	--
38.	泰國 72 小時 (ViuTV)	65.25	2.26	8.1%	--
39.	飯聚現場 (ViuTV)	65.25	1.83	8.6%	+0.67
40.	交易所直播室 (奇妙)	65.15	2.25	7.4%	+3.36

	電視節目名稱	欣賞指數	標準誤差	評分人數/ 收看電視 總人數	比較 上一階段 欣賞指數
41.	五夜講場 - 哲學有偈傾 (港台)	64.88	2.42	5.7%	--
42.	喜出望外 (奇妙)	64.63	2.09	6.2%	-2.83
43.	東張西望 (無綫)	64.50	0.75	78.8%	--
44.	胖伴 (ViuTV)	64.43	2.57	7.2%	-3.45
45.	講清講楚 (無綫)	64.27	1.01	39.0%	+2.01
46.	Ben Sir 睇樓團 (無綫)	63.73	0.91	50.7%	--
47.	娛樂新聞 (奇妙)	63.61	1.63	13.0%	+0.35
48.	拉近文化 (奇妙)	63.51	3.10	5.6%	-0.05
49.	晚吹 - 有病有真相 (ViuTV)	63.33	1.52	14.8%	-5.91
50.	小店大廚-台灣篇 (奇妙)	62.98	1.93	8.4%	-2.02
51.	四小時生活圈 (奇妙)	62.61	2.83	5.1%	-4.32
52.	娛樂新聞報道 (無綫 J2)	62.01	1.21	32.8%	--
53.	尋找高端美食 (奇妙)	61.75	2.63	6.4%	--
54.	娛樂巴巴閉 (奇妙)	57.20	4.17	5.4%	-11.88
55.	美女廚房 (無綫)	56.41	1.15	51.7%	--
	平均數 (55 個節目)	67.69	1.60	24.8%	
	總平均數 (80 個節目)	67.44	2.04	18.2%	

表一 b：按欣賞指數排列（認知率低於 5% 的非新聞財經報導節目）

	電視節目名稱	欣賞指數	標準誤差	評分人數/ 收看電視 總人數	比較 上一階段 欣賞指數
1.	五夜講場 - 真係好科學 (港台)	78.68	2.19	3.7%	--
2.	五夜講場 - 文學放得開 (港台)	73.38	2.76	3.4%	--
3.	挑戰 1997 (ViuTV)	73.02	2.36	3.7%	--
4.	嚮導玩 (ViuTV)	71.30	2.75	2.8%	--
5.	搵錢男女 (奇妙)	70.85	3.05	2.3%	--
6.	遊俄話你知 (ViuTV)	70.74	2.76	4.2%	--
7.	樂齡帥靚正 (港台)	68.99	2.10	4.5%	--
8.	Sunday 有理講 (奇妙)	68.50	3.11	3.5%	+3.51
9.	非常食客 (ViuTV)	68.46	2.47	4.7%	-2.49
10.	老闆咁易做 (ViuTV)	68.21	2.51	3.6%	-2.51
11.	天下第一 friend 2 (奇妙)	68.14	2.55	4.0%	--
12.	前前線 (ViuTV)	68.08	3.42	3.0%	-0.92
13.	新導演放映室 (港台)	67.87	2.69	3.3%	--
14.	拾回感動 (奇妙)	67.75	2.61	4.4%	--
15.	商品有價 (奇妙)	66.89	2.98	3.3%	-4.41
16.	我老友係明星 (奇妙)	66.21	3.15	4.8%	+4.73
17.	金像獎新鮮人 (ViuTV)	65.93	2.44	3.0%	--
18.	創富早餐 (奇妙)	65.80	4.03	1.9%	+2.20
19.	五夜講場 - 學人講經濟 (港台)	65.47	3.18	4.3%	--
20.	開市埋位 (奇妙)	64.55	3.01	4.1%	-1.93
21.	是敢的 (奇妙)	63.38	3.17	2.2%	--
22.	大行報告 (奇妙)	60.47	3.58	2.8%	+1.72
23.	婚姻五重奏 (ViuTV)	57.85	3.49	4.6%	-17.75
24.	非童凡響 (ViuTV)	57.56	3.69	3.0%	--
25.	使乜驚 大兩 Gen (奇妙)	54.44	5.19	3.0%	+0.03
	平均數 (25 個節目)	66.90	3.01	3.5%	
	總平均數 (80 個節目)	67.44	2.04	18.2%	

表一 c：按欣賞指數排列（所有非新聞財經報導節目，包括認知率低於 5%的節目）

	電視節目名稱	欣賞指數	標準誤差	評分人數/ 收看電視 總人數	比較 上一階段 欣賞指數
1.	五夜講場 - 真係好科學 (港台)	78.68	2.19	3.7%	--
2.	鏗鏘集 (港台)	76.12	0.67	57.2%	+0.51
3.	警訊 (港台)	74.62	0.90	39.8%	+0.30
4.	世界盃稀客 (ViuTV)	73.97	1.16	19.7%	--
5.	五夜講場 - 歷史係咁話 (港台)	73.69	2.48	5.0%	--
6.	新聞透視 (無綫)	73.60	0.64	70.4%	-0.26
7.	五夜講場 - 文學放得開 (港台)	73.38	2.76	3.4%	--
8.	星期日檔案 (無綫)	73.35	0.68	60.6%	-0.44
9.	我的家庭醫生 3 (港台)	73.34	1.23	18.1%	--
10.	挑戰 1997 (ViuTV)	73.02	2.36	3.7%	--
11.	恐怖醫學 X (ViuTV)	72.98	1.08	25.2%	--
12.	頭條新聞 (港台)	72.48	0.91	49.4%	+1.48
13.	香港故事 (港台)	72.26	1.15	21.3%	+0.45
14.	經緯線 (ViuTV)	72.11	1.90	10.6%	+2.18
15.	嚮導玩 (ViuTV)	71.30	2.75	2.8%	--
16.	搵錢男女 (奇妙)	70.85	3.05	2.3%	--
17.	遊俄話你知 (ViuTV)	70.74	2.76	4.2%	--
18.	我們都是看 ETV 長大的 (港台)	70.56	1.61	9.2%	--
19.	緬甸奇幻旅程 (無綫)	70.28	1.27	18.5%	--
20.	宮心計 2 深宮計 (無綫)	70.25	0.88	58.8%	--
21.	我們香港變幻時 (無綫)	69.94	1.04	20.7%	--
22.	大鳴大放 (ViuTV)	69.84	2.21	7.5%	+1.31
23.	杏林在線 (ViuTV)	69.73	1.41	17.6%	--
24.	愛·回家之開心速遞 (無綫)	69.32	0.76	69.4%	--
25.	我係奮青 (港台)	69.31	2.17	6.2%	+2.13
26.	逆緣 (無綫)	69.27	1.13	33.1%	--
27.	走佬去臺灣 (ViuTV)	69.12	1.78	16.2%	--
28.	食好 D 食平 D (無綫)	69.06	0.80	62.0%	--
29.	樂齡帥靚正 (港台)	68.99	2.10	4.5%	--
30.	議事論事 (港台)	68.77	0.94	42.9%	+1.45
31.	Sunday 有理講 (奇妙)	68.50	3.11	3.5%	+3.51
32.	財經透視 (無綫)	68.49	0.94	39.0%	+0.99
33.	非常食客 (ViuTV)	68.46	2.47	4.7%	-2.49
34.	財經即時睇 (奇妙)	68.37	1.91	7.7%	+2.58
35.	早晨·早晨 (港台)	68.37	2.14	9.1%	-2.39
36.	文化樹下--我們的廣播人 (港台)	68.25	3.36	5.6%	--
37.	快樂長門人 (無綫)	68.23	1.26	23.9%	--
38.	老闆咁易做 (ViuTV)	68.21	2.51	3.6%	-2.51
39.	天下第一 friend 2 (奇妙)	68.14	2.55	4.0%	--
40.	前前線 (ViuTV)	68.08	3.42	3.0%	-0.92

	電視節目名稱	欣賞指數	標準誤差	評分人數/ 收看電視 總人數	比較 上一階段 欣賞指數
41.	新導演放映室 (港台)	67.87	2.69	3.3%	--
42.	安樂蝸 (無綫 J2)	67.80	0.94	40.6%	-0.88
43.	拾回感動 (奇妙)	67.75	2.61	4.4%	--
44.	時事通識 (無綫)	67.39	1.20	25.9%	--
45.	視點 31 (港台)	67.08	1.34	17.8%	-1.77
46.	Good Night Show 全民星戰 (ViuTV)	66.95	1.55	11.2%	--
47.	商品有價 (奇妙)	66.89	2.98	3.3%	-4.41
48.	原住台灣 (無綫 J2)	66.58	1.48	18.6%	--
49.	飛虎之潛行極戰 (無綫)	66.55	1.08	38.0%	--
50.	自在 8 點半 (港台)	66.51	2.51	7.6%	-0.13
51.	好想藝術 (港台)	66.41	1.54	13.6%	--
52.	X 偏方 全民拆解 (無綫)	66.28	1.63	12.8%	--
53.	我老友係明星 (奇妙)	66.21	3.15	4.8%	+4.73
54.	金像獎新鮮人 (ViuTV)	65.93	2.44	3.0%	--
55.	創富早餐 (奇妙)	65.80	4.03	1.9%	+2.20
56.	五夜講場 - 學人講經濟 (港台)	65.47	3.18	4.3%	--
57.	泰國 72 小時 (ViuTV)	65.25	2.26	8.1%	--
58.	飯聚現場 (ViuTV)	65.25	1.83	8.6%	+0.67
59.	交易所直播室 (奇妙)	65.15	2.25	7.4%	+3.36
60.	五夜講場 - 哲學有偈傾 (港台)	64.88	2.42	5.7%	--
61.	喜出望外 (奇妙)	64.63	2.09	6.2%	-2.83
62.	開市埋位 (奇妙)	64.55	3.01	4.1%	-1.93
63.	東張西望 (無綫)	64.50	0.75	78.8%	--
64.	胖伴 (ViuTV)	64.43	2.57	7.2%	-3.45
65.	講清講楚 (無綫)	64.27	1.01	39.0%	+2.01
66.	Ben Sir 睇樓團 (無綫)	63.73	0.91	50.7%	--
67.	娛樂新聞 (奇妙)	63.61	1.63	13.0%	+0.35
68.	拉近文化 (奇妙)	63.51	3.10	5.6%	-0.05
69.	是敢的 (奇妙)	63.38	3.17	2.2%	--
70.	晚吹 - 有病有真相 (ViuTV)	63.33	1.52	14.8%	-5.91
71.	小店大廚-台灣篇 (奇妙)	62.98	1.93	8.4%	-2.02
72.	四小時生活圈 (奇妙)	62.61	2.83	5.1%	-4.32
73.	娛樂新聞報道 (無綫 J2)	62.01	1.21	32.8%	--
74.	尋找高端美食 (奇妙)	61.75	2.63	6.4%	--
75.	大行報告 (奇妙)	60.47	3.58	2.8%	+1.72
76.	婚姻五重奏 (ViuTV)	57.85	3.49	4.6%	-17.75
77.	非童凡響 (ViuTV)	57.56	3.69	3.0%	--
78.	娛樂巴巴閉 (奇妙)	57.20	4.17	5.4%	-11.88
79.	美女廚房 (無綫)	56.41	1.15	51.7%	--
80.	使乜驚 大兩 Gen (奇妙)	54.44	5.19	3.0%	+0.03
	總平均數 (80 個節目)	67.44	2.04	18.2%	

表二：按認知率排列（非新聞財經報導節目）

	電視節目名稱	欣賞指數	標準誤差	評分人數/ 收看電視 總人數	比較 上一階段 欣賞指數
1.	東張西望 (無綫)	64.50	0.75	78.8%	--
2.	新聞透視 (無綫)*	73.60	0.64	70.4%	-0.26
3.	愛·回家之開心速遞 (無綫)*	69.32	0.76	69.4%	--
4.	食好D 食平D (無綫)	69.06	0.80	62.0%	--
5.	星期日檔案 (無綫)*	73.35	0.68	60.6%	-0.44
6.	宮心計 2 深宮計 (無綫)*	70.25	0.88	58.8%	--
7.	鏗鏘集 (港台)*	76.12	0.67	57.2%	+0.51
8.	美女廚房 (無綫)	56.41	1.15	51.7%	--
9.	Ben Sir 睇樓團 (無綫)	63.73	0.91	50.7%	--
10.	頭條新聞 (港台)*	72.48	0.91	49.4%	+1.48
11.	議事論事 (港台)	68.77	0.94	42.9%	+1.45
12.	安樂蝸 (無綫 J2)	67.80	0.94	40.6%	-0.88
13.	警訊 (港台)*	74.62	0.90	39.8%	+0.30
14.	財經透視 (無綫)	68.49	0.94	39.0%	+0.99
15.	講清講楚 (無綫)	64.27	1.01	39.0%	+2.01
16.	飛虎之潛行極戰 (無綫)	66.55	1.08	38.0%	--
17.	逆緣 (無綫)*	69.27	1.13	33.1%	--
18.	娛樂新聞報道 (無綫 J2)	62.01	1.21	32.8%	--
19.	時事通識 (無綫)	67.39	1.20	25.9%	--
20.	恐怖醫學 X (ViuTV)*	72.98	1.08	25.2%	--
21.	快樂長門人 (無綫)	68.23	1.26	23.9%	--
22.	香港故事 (港台)	72.26	1.15	21.3%	+0.45
23.	我們香港變幻時 (無綫)	69.94	1.04	20.7%	--
24.	世界盃稀客 (ViuTV)	73.97	1.16	19.7%	--
25.	原住台灣 (無綫 J2)	66.58	1.48	18.6%	--
26.	緬甸奇幻旅程 (無綫)	70.28	1.27	18.5%	--
27.	我的家庭醫生 3 (港台)	73.34	1.23	18.1%	--
28.	視點 31 (港台)	67.08	1.34	17.8%	-1.77
29.	杏林在線 (ViuTV)	69.73	1.41	17.6%	--
30.	走佬去臺灣 (ViuTV)	69.12	1.78	16.2%	--
31.	晚吹 - 有病有真相 (ViuTV)	63.33	1.52	14.8%	-5.91
32.	好想藝術 (港台)	66.41	1.54	13.6%	--
33.	娛樂新聞 (奇妙)	63.61	1.63	13.0%	+0.35
34.	X 偏方 全民拆解 (無綫)	66.28	1.63	12.8%	--
35.	Good Night Show 全民星戰 (ViuTV)	66.95	1.55	11.2%	--
36.	經緯線 (ViuTV)	72.11	1.90	10.6%	+2.18
37.	我們都是看 ETV 長大的 (港台)	70.56	1.61	9.2%	--
38.	早晨·早晨 (港台)	68.37	2.14	9.1%	-2.39
39.	飯聚現場 (ViuTV)	65.25	1.83	8.6%	+0.67
40.	小店大廚-台灣篇 (奇妙)	62.98	1.93	8.4%	-2.02

	電視節目名稱	欣賞指數	標準誤差	評分人數/ 收看電視 總人數	比較 上一階段 欣賞指數
41.	泰國 72 小時 (ViuTV)	65.25	2.26	8.1%	--
42.	財經即時睇 (奇妙)	68.37	1.91	7.7%	+2.58
43.	自在 8 點半 (港台)	66.51	2.51	7.6%	-0.13
44.	大鳴大放 (ViuTV)	69.84	2.21	7.5%	+1.31
45.	交易所直播室 (奇妙)	65.15	2.25	7.4%	+3.36
46.	胖伴 (ViuTV)	64.43	2.57	7.2%	-3.45
47.	尋找高端美食 (奇妙)	61.75	2.63	6.4%	--
48.	喜出望外 (奇妙)	64.63	2.09	6.2%	-2.83
49.	我係奮青 (港台)	69.31	2.17	6.2%	+2.13
50.	五夜講場 - 哲學有偈傾 (港台)	64.88	2.42	5.7%	--
51.	拉近文化 (奇妙)	63.51	3.10	5.6%	-0.05
52.	文化樹下--我們的廣播人 (港台)	68.25	3.36	5.6%	--
53.	娛樂巴巴閉 (奇妙)	57.20	4.17	5.4%	-11.88
54.	四小時生活圈 (奇妙)	62.61	2.83	5.1%	-4.32
55.	五夜講場 - 歷史係咁話 (港台)	73.69	2.48	5.0%	--
56.	我老友係明星 (奇妙)	66.21	3.15	4.8%	+4.73
57.	非常食客 (ViuTV)	68.46	2.47	4.7%	-2.49
58.	婚姻五重奏 (ViuTV)	57.85	3.49	4.6%	-17.75
59.	樂齡帥靚正 (港台)	68.99	2.10	4.5%	--
60.	拾回感動 (奇妙)	67.75	2.61	4.4%	--
61.	五夜講場 - 學人講經濟 (港台)	65.47	3.18	4.3%	--
62.	遊俄話你知 (ViuTV)	70.74	2.76	4.2%	--
63.	開市埋位 (奇妙)	64.55	3.01	4.1%	-1.93
64.	天下第一 friend 2 (奇妙)	68.14	2.55	4.0%	--
65.	挑戰 1997 (ViuTV)	73.02	2.36	3.7%	--
66.	五夜講場 - 真係好科學 (港台)	78.68	2.19	3.7%	--
67.	老闆咁易做 (ViuTV)	68.21	2.51	3.6%	-2.51
68.	Sunday 有理講 (奇妙)	68.50	3.11	3.5%	+3.51
69.	五夜講場 - 文學放得開 (港台)	73.38	2.76	3.4%	--
70.	商品有價 (奇妙)	66.89	2.98	3.3%	-4.41
71.	新導演放映室 (港台)	67.87	2.69	3.3%	--
72.	前前線 (ViuTV)	68.08	3.42	3.0%	-0.92
73.	非童凡響 (ViuTV)	57.56	3.69	3.0%	--
74.	金像獎新鮮人 (ViuTV)	65.93	2.44	3.0%	--
75.	使乜驚 大兩 Gen (奇妙)	54.44	5.19	3.0%	+0.03
76.	嚮導玩 (ViuTV)	71.30	2.75	2.8%	--
77.	大行報告 (奇妙)	60.47	3.58	2.8%	+1.72
78.	搵錢男女 (奇妙)	70.85	3.05	2.3%	--
79.	是敢的 (奇妙)	63.38	3.17	2.2%	--
80.	創富早餐 (奇妙)	65.80	4.03	1.9%	+2.20
	總平均數 (80 個節目)	67.44	2.04	18.2%	

* 認知率最高的二十個節目之中，同時為本季度欣賞指數最高的廿大節目（認知率5%或以上）之一。

表三：按欣賞指數升幅排列（非新聞財經報導節目；由高至低）

	電視節目名稱	欣賞指數	標準誤差	評分人數/ 收看電視 總人數	比較 上一階段 欣賞指數
1.	我老友係明星 (奇妙)	66.21	3.15	4.8%	+4.73
2.	Sunday 有理講 (奇妙)	68.50	3.11	3.5%	+3.51
3.	交易所直播室 (奇妙)	65.15	2.25	7.4%	+3.36
4.	財經即時睇 (奇妙)	68.37	1.91	7.7%	+2.58
5.	創富早餐 (奇妙)	65.80	4.03	1.9%	+2.20
6.	經緯線 (ViuTV)	72.11	1.90	10.6%	+2.18
7.	我係奮青 (港台)	69.31	2.17	6.2%	+2.13
8.	講清講楚 (無綫)	64.27	1.01	39.0%	+2.01
9.	大行報告 (奇妙)	60.47	3.58	2.8%	+1.72
10.	頭條新聞 (港台)	72.48	0.91	49.4%	+1.48
11.	議事論事 (港台)	68.77	0.94	42.9%	+1.45
12.	大鳴大放 (ViuTV)	69.84	2.21	7.5%	+1.31
13.	財經透視 (無綫)	68.49	0.94	39.0%	+0.99
14.	飯聚現場 (ViuTV)	65.25	1.83	8.6%	+0.67
15.	鏗鏘集 (港台)	76.12	0.67	57.2%	+0.51
16.	香港故事 (港台)	72.26	1.15	21.3%	+0.45
17.	娛樂新聞 (奇妙)	63.61	1.63	13.0%	+0.35
18.	警訊 (港台)	74.62	0.90	39.8%	+0.30
19.	使乜驚 大兩 Gen (奇妙)	54.44	5.19	3.0%	+0.03
20.	拉近文化 (奇妙)	63.51	3.10	5.6%	-0.05
21.	自在 8 點半 (港台)	66.51	2.51	7.6%	-0.13
22.	新聞透視 (無綫)	73.60	0.64	70.4%	-0.26
23.	星期日檔案 (無綫)	73.35	0.68	60.6%	-0.44
24.	安樂蝸 (無綫 J2)	67.80	0.94	40.6%	-0.88
25.	前前線 (ViuTV)	68.08	3.42	3.0%	-0.92
26.	視點 31 (港台)	67.08	1.34	17.8%	-1.77
27.	開市埋位 (奇妙)	64.55	3.01	4.1%	-1.93
28.	小店大廚-台灣篇 (奇妙)	62.98	1.93	8.4%	-2.02
29.	早晨·早晨 (港台)	68.37	2.14	9.1%	-2.39
30.	非常食客 (ViuTV)	68.46	2.47	4.7%	-2.49
31.	老闆咁易做 (ViuTV)	68.21	2.51	3.6%	-2.51
32.	喜出望外 (奇妙)	64.63	2.09	6.2%	-2.83
33.	胖伴 (ViuTV)	64.43	2.57	7.2%	-3.45
34.	四小時生活圈 (奇妙)	62.61	2.83	5.1%	-4.32
35.	商品有價 (奇妙)	66.89	2.98	3.3%	-4.41
36.	晚吹 - 有病有真相 (ViuTV)	63.33	1.52	14.8%	-5.91
37.	娛樂巴巴閉 (奇妙)	57.20	4.17	5.4%	-11.88
38.	婚姻五重奏 (ViuTV)	57.85	3.49	4.6%	-17.75
39.	五夜講場 - 真係好科學 (港台)	78.68	2.19	3.7%	--
40.	世界盃稀客 (ViuTV)	73.97	1.16	19.7%	--

	電視節目名稱	欣賞指數	標準誤差	評分人數/ 收看電視 總人數	比較 上一階段 欣賞指數
41.	五夜講場 - 歷史係咁話 (港台)	73.69	2.48	5.0%	--
42.	五夜講場 - 文學放得開 (港台)	73.38	2.76	3.4%	--
43.	我的家庭醫生 3 (港台)	73.34	1.23	18.1%	--
44.	挑戰 1997 (ViuTV)	73.02	2.36	3.7%	--
45.	恐怖醫學 X (ViuTV)	72.98	1.08	25.2%	--
46.	嚮導玩 (ViuTV)	71.30	2.75	2.8%	--
47.	搵錢男女 (奇妙)	70.85	3.05	2.3%	--
48.	遊俄話你知 (ViuTV)	70.74	2.76	4.2%	--
49.	我們都是看 ETV 長大的 (港台)	70.56	1.61	9.2%	--
50.	緬甸奇幻旅程 (無綫)	70.28	1.27	18.5%	--
51.	宮心計 2 深宮計 (無綫)	70.25	0.88	58.8%	--
52.	我們香港變幻時 (無綫)	69.94	1.04	20.7%	--
53.	杏林在線 (ViuTV)	69.73	1.41	17.6%	--
54.	愛·回家之開心速遞 (無綫)	69.32	0.76	69.4%	--
55.	逆緣 (無綫)	69.27	1.13	33.1%	--
56.	走佬去臺灣 (ViuTV)	69.12	1.78	16.2%	--
57.	食好 D 食平 D (無綫)	69.06	0.80	62.0%	--
58.	樂齡帥靚正 (港台)	68.99	2.10	4.5%	--
59.	文化樹下--我們的廣播人 (港台)	68.25	3.36	5.6%	--
60.	快樂長門人 (無綫)	68.23	1.26	23.9%	--
61.	天下第一 friend 2 (奇妙)	68.14	2.55	4.0%	--
62.	新導演放映室 (港台)	67.87	2.69	3.3%	--
63.	拾回感動 (奇妙)	67.75	2.61	4.4%	--
64.	時事通識 (無綫)	67.39	1.20	25.9%	--
65.	Good Night Show 全民星戰 (ViuTV)	66.95	1.55	11.2%	--
66.	原住台灣 (無綫 J2)	66.58	1.48	18.6%	--
67.	飛虎之潛行極戰 (無綫)	66.55	1.08	38.0%	--
68.	好想藝術 (港台)	66.41	1.54	13.6%	--
69.	X 偏方 全民拆解 (無綫)	66.28	1.63	12.8%	--
70.	金像獎新鮮人 (ViuTV)	65.93	2.44	3.0%	--
71.	五夜講場 - 學人講經濟 (港台)	65.47	3.18	4.3%	--
72.	泰國 72 小時 (ViuTV)	65.25	2.26	8.1%	--
73.	五夜講場 - 哲學有偈傾 (港台)	64.88	2.42	5.7%	--
74.	東張西望 (無綫)	64.50	0.75	78.8%	--
75.	Ben Sir 睇樓團 (無綫)	63.73	0.91	50.7%	--
76.	是敢的 (奇妙)	63.38	3.17	2.2%	--
77.	娛樂新聞報道 (無綫 J2)	62.01	1.21	32.8%	--
78.	尋找高端美食 (奇妙)	61.75	2.63	6.4%	--
79.	非童凡響 (ViuTV)	57.56	3.69	3.0%	--
80.	美女廚房 (無綫)	56.41	1.15	51.7%	--
	總平均數 (80 個節目)	67.44	2.04	18.2%	

表四：新聞財經報導節目整體欣賞指數（以收看者計）

問題 (1)：「無論你睇過去嘅 3 個月有冇睇過 XX 電視製作嘅新聞、財經報導節目，請你以 0 至 100 分評價一下，整體嚟講，你有幾欣賞呢啲節目，0 分代表非常唔欣賞、100 代表非常欣賞，50 分代表一半半。你會俾幾多分呢？」

問題 (2)：「咁你睇過去 3 個月有冇睇過 XX 電視製作嘅新聞、財經報導節目？」

	電視台	16W4 ^[3]	17W1	17W2	17W3	17W4	18W1	18W2	誤差 ^[1]	評分人數/ 收看電視 總人數	比較 上一階段 欣賞指數
1	有線電視	68.54 ^[2]	69.54	68.93	70.08 ^[2]	69.28	69.65	71.36	+/-1.09	44.3%	+1.71 ^[2]
2	NOW 寬頻電視	67.93	66.90	68.01	68.04	69.05	68.11	69.72	+/-1.17	38.6%	+1.60
3	無綫電視	65.08 ^[2]	64.95	64.07	66.55 ^[2]	66.96	67.10	67.20	+/-1.35	87.5%	+0.10

[1] 表中所有誤差數字以 95% 置信水平計算。95% 置信水平，是指倘若以不同隨機樣本重複進行有關調查 100 次，則 95 次的結果會在正負誤差之內。

[2] 該等變化超過在 95% 置信水平的抽樣誤差，表示有關變化在統計學上表面成立。不過，數字變化在統計學上成立與否，並不同有關變化的實際用途和意義，而不同調查的加權方法亦可能有所不同。

[3] 由於篇幅所限，只顯示自 2016 年第四階段及之後的調查結果。

在本階段中，調查要求被訪者對不同電視台製作的新聞財經報導節目給予一個整體評分。結果顯示，以收看者計算，有線電視繼續排行第一位，整體評分為 71.36 分。NOW 寬頻電視排名第二，整體評分為 69.72 分。無綫電視排名第三位，整體評分為 67.20 分。

(二) 交叉分析結果

注意事項：由於整體樣本以及各人口變項次樣本的各项數字均是以節目為單位平均計算，而每個節目的人口變項及其評分人數的比重均有所不同，因此，各項整體樣本平均數字並不能由各個次樣本的平均數字簡單推算。換言之，整體樣本與各組別出現不同的平均分乃屬正常，甚至有機會超出各組別的平均分範圍。

表五：按被訪者性別

	整體			性別					
				男			女		
	欣賞指數	標準誤差	認知率	欣賞指數	標準誤差	認知率	欣賞指數	標準誤差	認知率
1) 整體評分*	67.44	2.04	18.2%	67.09	2.73	17.7%	67.53	3.04	18.6%
2) 電視台*									
香港電台	70.35	1.91	16.4%	70.56	2.57	15.5%	69.75	2.93	17.1%
ViuTV	67.71	2.26	9.0%	68.78	2.84	9.9%	66.24	3.49	8.1%
無綫電視	67.37	1.04	42.3%	66.16	1.52	40.1%	68.30	1.42	44.3%
奇妙電視	64.34	2.95	5.1%	62.88	3.98	5.2%	65.83	4.31	5.0%

* 已撇除新聞財經報導節目。

表六：按被訪者年齡組別

	整體		年齡組別											
			9 - 19 歲		20 - 29 歲		30 - 39 歲		40 - 49 歲		50 - 59 歲		60 歲或以上	
	欣賞指數	誤差**	欣賞指數	誤差**	欣賞指數	誤差**	欣賞指數	誤差**	欣賞指數	誤差**	欣賞指數	誤差**	欣賞指數	誤差**
	認知率	欣賞指數	認知率	欣賞指數	認知率	欣賞指數	認知率	欣賞指數	認知率	欣賞指數	認知率	欣賞指數	認知率	
1) 整體評分*	67.44	2.04	74.00	3.38	66.00	3.91	69.73	4.57	66.67	3.84	67.00	4.02	66.91	4.40
		18.2%		16.4%		19.1%		16.9%		18.7%		19.2%		18.2%
2) 電視台*														
香港電台	70.35	1.91	73.75	3.65	71.18	3.27	74.77	5.34	70.38	4.00	70.46	3.37	68.12	4.11
		16.4%		13.0%		17.0%		13.7%		15.8%		18.3%		18.2%
ViuTV	67.71	2.26	72.54	3.37	68.57	4.02	67.77	4.65	68.40	3.92	66.73	5.02	65.64	6.40
		9.0%		7.1%		13.6%		8.8%		10.1%		9.3%		6.7%
無綫電視	67.37	1.04	74.21	2.79	62.92	3.29	63.52	3.07	68.88	2.34	67.56	1.98	67.98	2.08
		42.3%		42.3%		42.4%		42.1%		41.9%		44.0%		41.2%
奇妙電視	64.34	2.95	75.87	3.90	60.51	5.28	74.19	5.49	59.02	5.11	63.25	5.70	65.91	5.01
		5.1%		3.2%		3.3%		2.8%		7.0%		5.5%		6.8%

* 已撇除新聞財經報導節目。

** 為標準誤差。

表七：按被訪者學歷

	整體			學歷								
				小學或以下			中學			大專或以上		
	欣賞指數	標準誤差	認知率	欣賞指數	標準誤差	認知率	欣賞指數	標準誤差	認知率	欣賞指數	標準誤差	認知率
1) 整體評分*	67.44	2.04	18.2%	68.16	6.29	16.6%	65.77	3.02	18.6%	68.79	2.87	18.6%
2) 電視台*												
香港電台	70.35	1.91	16.4%	68.40	6.75	14.9%	68.52	2.99	16.1%	73.21	2.67	17.8%
ViuTV	67.71	2.26	9.0%	65.57	9.09	5.3%	65.99	3.34	9.2%	70.55	2.90	11.2%
無綫電視	67.37	1.04	42.3%	71.47	2.52	40.8%	67.38	1.40	44.0%	64.58	1.89	40.8%
奇妙電視	64.34	2.95	5.1%	67.21	6.78	5.5%	61.17	4.35	5.2%	66.82	4.02	4.6%

* 已撤除新聞財經報導節目。

表八：按被訪者職業

	整體		職業											
			行政及專業人員		文職及服務人員		勞動工人		學生		料理家務者／家庭主婦		退休人士／其他	
	欣賞指數	誤差** 認知率	欣賞指數	誤差** 認知率	欣賞指數	誤差** 認知率	欣賞指數	誤差** 認知率	欣賞指數	誤差** 認知率	欣賞指數	誤差** 認知率	欣賞指數	誤差** 認知率
1) 整體評分*	67.44	2.04 18.2%	68.85	3.03 19.3%	60.87	4.13 17.4%	66.63	3.91 17.6%	73.65	6.12 16.7%	68.94	7.87 19.0%	66.98	4.55 18.8%
2) 電視台*														
香港電台	70.35	1.91 16.4%	73.96	2.70 18.4%	63.10	4.24 14.1%	70.39	4.88 16.5%	73.28	5.00 13.7%	69.92	8.17 17.6%	68.82	4.26 18.1%
ViuTV	67.71	2.26 9.0%	71.67	2.87 12.2%	61.36	4.90 8.7%	66.41	3.73 9.0%	70.98	9.45 6.8%	69.53	8.73 6.9%	65.18	6.19 7.8%
無綫電視	67.37	1.04 42.3%	64.61	1.98 41.5%	65.32	2.16 42.4%	68.50	3.32 39.9%	73.15	2.84 43.1%	70.38	3.08 46.4%	67.17	2.32 41.9%
奇妙電視	64.34	2.95 5.1%	65.17	4.58 4.9%	53.71	5.20 4.3%	60.53	3.80 4.9%	77.78	7.31 3.2%	65.91	11.49 5.3%	66.75	5.42 7.4%

* 已撤除新聞財經報導節目。

** 為標準誤差。

(三) 時間序列分析

注意事項：由於各項全年平均數字是以節目為單位按年平均計算，而每個節目在季度調查出現的次數不同，因此，各項全年平均數字並不能由各個季度平均數字簡單推算。

表九：自 2014 年時間序列分析 – 綜合數表（共兩頁）

調查季度	2014 年第二季 [^]		2014 年第三季		2014 年第四季		2015 年第一季		2015 年第二季		2015 年第三季	
樣本總數	2,009		2,017		2,040		2,019		2,063		2,042	
回應比率	66.9%		65.7%		67.1%		64.8%		64.4%		63.8%	
	欣賞指數	認知率	欣賞指數	認知率	欣賞指數	認知率	欣賞指數	認知率	欣賞指數	認知率	欣賞指數	認知率
1) 整體評分*	66.28	21.5%	65.86	20.3%	66.40	21.5%	66.99	23.2%	65.80	20.5%	65.87	20.4%
2) 前列節目評分 **												
首二十位節目	72.13	35.0%	71.24	30.0%	71.29	31.9%	71.63	35.2%	71.60	28.0%	73.02	30.8%
首十位節目	74.01	39.6%	72.38	39.1%	73.35	46.1%	73.31	50.0%	73.08	36.9%	74.10	33.0%
首五位節目	74.78	31.8%	73.27	46.2%	74.71	50.8%	74.58	56.2%	74.08	42.6%	75.05	46.2%

* 已撇除新聞財經報導節目。

** 評分只計算認知率達 5% 或以上的非新聞財經報導節目。

[^] 由於篇幅所限，只顯示自 2014 年第二季及之後的調查結果。

表九：自 2014 年時間序列分析 – 綜合數表（續上頁）

調查季度	2015 年第四季		2016 年第一季		2016 年第二季 [^]		2016 年第三季		2016 年第四季		2017 年第一季	
樣本總數	2,039		2,015		2,019		2,010		2,035		2,040	
回應比率	64.8%		68.0%		73.5%		71.4%		69.1%		72.1%	
	欣賞指數	認知率	欣賞指數	認知率	欣賞指數	認知率	欣賞指數	認知率	欣賞指數	認知率	欣賞指數	認知率
1) 整體評分*	67.26	20.1%	65.83	23.8%	66.85	21.1%	67.01	22.2%	68.44	20.3%	67.76	20.1%
2) 前列節目評分 **												
首二十位節目	73.02	31.4%	70.84	35.2%	71.60	29.2%	71.92	31.5%	73.98	29.5%	73.14	32.4%
首十位節目	74.51	40.8%	72.52	43.5%	72.87	39.1%	73.48	40.2%	74.96	32.8%	74.56	39.5%
首五位節目	76.11	37.7%	73.39	45.6%	73.45	47.7%	74.15	35.2%	75.56	26.3%	75.44	28.9%
調查季度	2017 年第二季		2017 年第三季 ^{^^}		2017 年第四季		2018 年第一季		2018 年第二季及最新變化			
樣本總數	2,031		2,028		2,053		2,011		2,005			
回應比率	70.2%		63.8% ^{^^^}		62.7%		63.6%		60.8%			
	欣賞指數	認知率	欣賞指數	認知率	欣賞指數	認知率	欣賞指數	認知率	欣賞指數	變化	認知率	變化
1) 整體評分*	66.95	17.6%	67.37	19.2%	66.66	19.5%	67.00	19.4%	67.44	+0.44	18.2%	-1.3%
2) 前列節目評分 **												
首二十位節目	72.81	25.1%	72.03	31.0%	72.70	33.3%	71.68	32.5%	71.85	+0.17	30.9%	-1.6%
首十位節目	74.17	23.9%	73.68	36.9%	73.77	36.8%	73.27	44.5%	73.64	+0.37	36.7%	-7.9%
首五位節目	75.01	27.4%	74.81	39.6%	74.79	35.9%	74.55	54.6%	74.40	-0.15	38.4%	-16.2%

* 已撤除新聞財經報導節目。 ** 評分只計算認知率達 5% 或以上的非新聞財經報導節目。 ^ 自 2016 年第二季度起，亞洲電視的節目由 ViuTV 節目取代。

^^ 經過 2017 年第二季作為過渡期後，自 2017 年第三季起，有線電視的節目已全部由奇妙電視的節目取代。

^^^ 自 2017 年第三季起，回應比率的計算方法已有所改變。

表十：自 2014 年時間序列分析（按電視台分類）－ 綜合數表（共三頁）

調查季度	2014 年第二季 [^]		2014 年第三季		2014 年第四季		2015 年第一季		2015 年第二季		2015 年第三季	
樣本總數	2,009		2,017		2,040		2,019		2,063		2,042	
回應比率	66.9%		65.7%		67.1%		64.8%		64.4%		63.8%	
	欣賞指數	認知率	欣賞指數	認知率	欣賞指數	認知率	欣賞指數	認知率	欣賞指數	認知率	欣賞指數	認知率
1) 整體*												
香港電台	69.69	25.9%	69.37	23.0%	68.20	24.9%	69.57	30.0%	69.09	24.3%	70.97	27.3%
ViuTV	--	--	--	--	--	--	--	--	--	--	--	--
無綫電視	65.64	42.5%	64.76	43.8%	66.53	44.1%	67.00	45.7%	64.73	42.9%	64.45	40.6%
有線／奇妙電視	65.87	6.8%	66.00	6.7%	65.66	6.6%	67.11	7.0%	67.01	6.7%	66.65	6.6%
2) 首十個節目**												
香港電台	72.99	38.0%	71.71	30.6%	70.42	36.5%	72.10	39.5%	71.52	29.8%	73.77	32.9%
ViuTV	--	--	--	--	--	--	--	--	--	--	--	--
無綫電視	69.17	50.7%	68.83	50.4%	69.89	46.5%	70.28	49.4%	68.08	46.5%	69.51	43.9%
有線／奇妙電視	66.64	10.3%	67.59	7.4%	66.86	9.4%	68.77	7.7%	69.15	8.1%	69.25	9.2%
3) 首五個節目**												
香港電台	74.23	43.5%	72.89	46.7%	73.21	45.5%	73.75	44.9%	72.83	41.2%	74.74	35.2%
ViuTV	--	--	--	--	--	--	--	--	--	--	--	--
無綫電視	71.17	55.2%	71.07	57.1%	72.84	52.5%	72.45	52.0%	70.92	51.7%	72.80	48.5%
有線／奇妙電視	68.61	7.3%	69.03	8.4%	68.64	8.0%	69.52	8.3%	72.07	8.4%	71.51	8.7%
4) 首三個節目**												
香港電台	74.64	39.4%	73.65	53.1%	74.11	55.1%	74.70	55.6%	73.89	62.6%	75.28	46.7%
ViuTV	--	--	--	--	--	--	--	--	--	--	--	--
無綫電視	72.12	48.4%	72.03	57.0%	74.56	50.5%	73.93	63.2%	72.63	64.3%	73.40	53.1%
有線／奇妙電視	69.34	8.5%	70.26	8.4%	69.43	8.4%	69.92	9.6%	73.17	9.4%	72.04	6.7%

*已撤除新聞財經報導節目。

** 評分只計算認知率達 5% 或以上的非新聞財經報導節目。

[^] 由於篇幅所限，只顯示自 2014 年第二季及之後的調查結果。

表十：自 2014 年時間序列分析（按電視台分類）－ 綜合數表（續上頁）

調查季度	2015 年第四季		2016 年第一季		2016 年第二季 [^]		2016 年第三季		2016 年第四季		2017 年第一季	
樣本總數	2,039		2,015		2,019		2,010		2,035		2,040	
回應比率	64.8%		68.0%		73.4%		71.4%		69.1%		72.1%	
	欣賞指數	認知率	欣賞指數	認知率	欣賞指數	認知率	欣賞指數	認知率	欣賞指數	認知率	欣賞指數	認知率
1) 整體*												
香港電台	69.92	25.0%	68.90	31.3%	68.27	23.8%	68.72	28.6%	71.32	24.2%	68.77	21.7%
ViuTV	--	--	--	--	66.83	11.0%	67.00	8.2%	67.89	8.9%	66.75	9.2%
無綫電視	66.95	42.0%	64.66	43.4%	65.24	43.0%	65.51	44.9%	66.84	42.1%	66.55	40.7%
有線／奇妙電視	65.93	5.8%	66.85	6.3%	67.05	6.5%	66.82	7.0%	67.72	5.9%	69.21	6.7%
2) 首十個節目**												
香港電台	72.78	31.9%	71.83	39.4%	70.77	33.9%	71.66	39.3%	74.05	33.6%	71.64	29.8%
ViuTV	--	--	--	--	69.16	15.4%	69.37	10.2%	70.55	9.6%	69.13	9.8%
無綫電視	71.12	47.8%	67.84	46.5%	66.58	47.1%	69.37	55.5%	71.30	47.5%	70.59	45.9%
有線／奇妙電視	67.36	7.8%	67.33	8.9%	68.75	9.3%	67.07	9.8%	68.37	8.5%	70.46 [#]	10.9% [#]
3) 首五個節目**												
香港電台	74.65	42.6%	73.27	49.0%	72.39	37.3%	73.38	51.9%	75.30	49.3%	73.44	43.9%
ViuTV	--	--	--	--	70.95	21.8%	70.72	9.1%	72.98	7.3%	71.83	10.9%
無綫電視	73.92	53.8%	70.09	53.1%	69.04	57.2%	71.75	61.6%	73.34	33.4%	73.71	58.3%
有線／奇妙電視	70.10	7.2%	69.47	9.4%	71.26	8.9%	70.32	8.8%	71.55	7.5%	72.77	8.2%
4) 首三個節目**												
香港電台	76.23	42.7%	74.05	52.7%	73.08	49.9%	74.02	44.9%	75.68	40.1%	74.20	58.5%
ViuTV	--	--	--	--	72.03	23.5%	71.38	10.8%	73.98	7.0%	73.16	13.6%
無綫電視	74.70	49.0%	71.48	59.4%	71.05	58.7%	72.93	62.4%	73.64	33.5%	74.33	58.2%
有線／奇妙電視	71.75	5.4%	70.67	7.5%	72.04	8.4%	72.24	6.2%	73.50	5.6%	74.49	8.2%

*已撤除新聞財經報導節目。

** 評分只計算認知率達 5% 或以上的非新聞財經報導節目。

[^] 自 2016 年第二季度起，亞洲電視的節目由 ViuTV 節目取代。

表十：自 2014 年時間序列分析（按電視台分類）－ 綜合數表（續上頁）

調查季度	2017 年第二季		2017 年第三季 [^]		2017 年第四季		2018 年第一季度		2018 年第二季			
樣本總數	2,031		2,028		2,053		2,011		2,005			
回應比率	70.2%		63.8% ^{^^}		62.7%		63.6%		60.8%			
	欣賞指數	認知率	欣賞指數	認知率	欣賞指數	認知率	欣賞指數	認知率	欣賞指數	變化	認知率	變化
1) 整體*												
香港電台	69.97	18.9%	69.98	19.3%	70.15	25.7%	69.15	22.8%	70.35	+1.21	16.4%	-6.4%
ViuTV	67.96	8.7%	67.22	8.4%	66.70	7.4%	66.86	7.7%	67.71	+0.85	9.0%	+1.2%
無綫電視	64.01	36.3%	66.65	43.9%	66.72	40.0%	67.63	41.7%	67.37	-0.27	42.3%	+0.6%
有線／奇妙電視	65.85	6.6%	65.61	5.4%	63.08	5.0%	64.36	5.5%	64.34	-0.02	5.1%	-0.4%
2) 首十個節目**												
香港電台	73.05	29.6%	72.63	30.1%	72.95	30.1%	71.77	30.0%	71.95	+0.19	25.8%	-4.2%
ViuTV	70.70	9.4%	68.92	9.5%	69.10	9.5%	67.42	9.7%	68.96	+1.54	13.2%	+3.5%
無綫電視	68.06	39.3%	70.30	52.4%	70.52	47.9%	71.04	44.4%	70.18	-0.86	45.6%	+1.2%
有線／奇妙電視	69.29 [#]	10.9% [#]	65.61 [#]	8.1% [#]	64.35 [#]	8.2% [#]	64.54 [#]	8.0% [#]	63.31[#]	-1.22	7.3%[#]	-0.7%
3) 首五個節目**												
香港電台	74.15	30.4%	74.45	38.5%	74.13	38.1%	73.43	39.9%	74.05	+0.62	33.9%	-6.0%
ViuTV	72.17	8.9%	70.23	11.3%	70.92	9.1%	69.29	8.6%	71.73	+2.43	16.1%	+7.6%
無綫電視	70.24	42.6%	71.85	55.4%	72.58	46.9%	73.05	45.4%	71.48	-1.57	45.8%	+0.4%
有線／奇妙電視	71.73	10.6%	68.58	6.9%	66.26	9.1%	66.04	6.7%	65.05	-0.98	8.0%	+1.3%
4) 首三個節目**												
香港電台	74.54	41.3%	75.13	40.3%	74.93	45.6%	74.38	49.0%	74.81	+0.43	34.0%	-15.0%
ViuTV	73.08	8.0%	70.65	10.2%	71.74	9.0%	70.01	9.8%	73.02	+3.01	18.5%	+8.7%
無綫電視	71.68	48.4%	73.16	60.3%	73.01	54.2%	74.27	51.6%	72.41	-1.86	49.8%	-1.7%
有線／奇妙電視	73.51	8.4%	69.93	8.0%	69.31	11.0%	66.73	7.1%	66.05	-0.68	7.1%	--

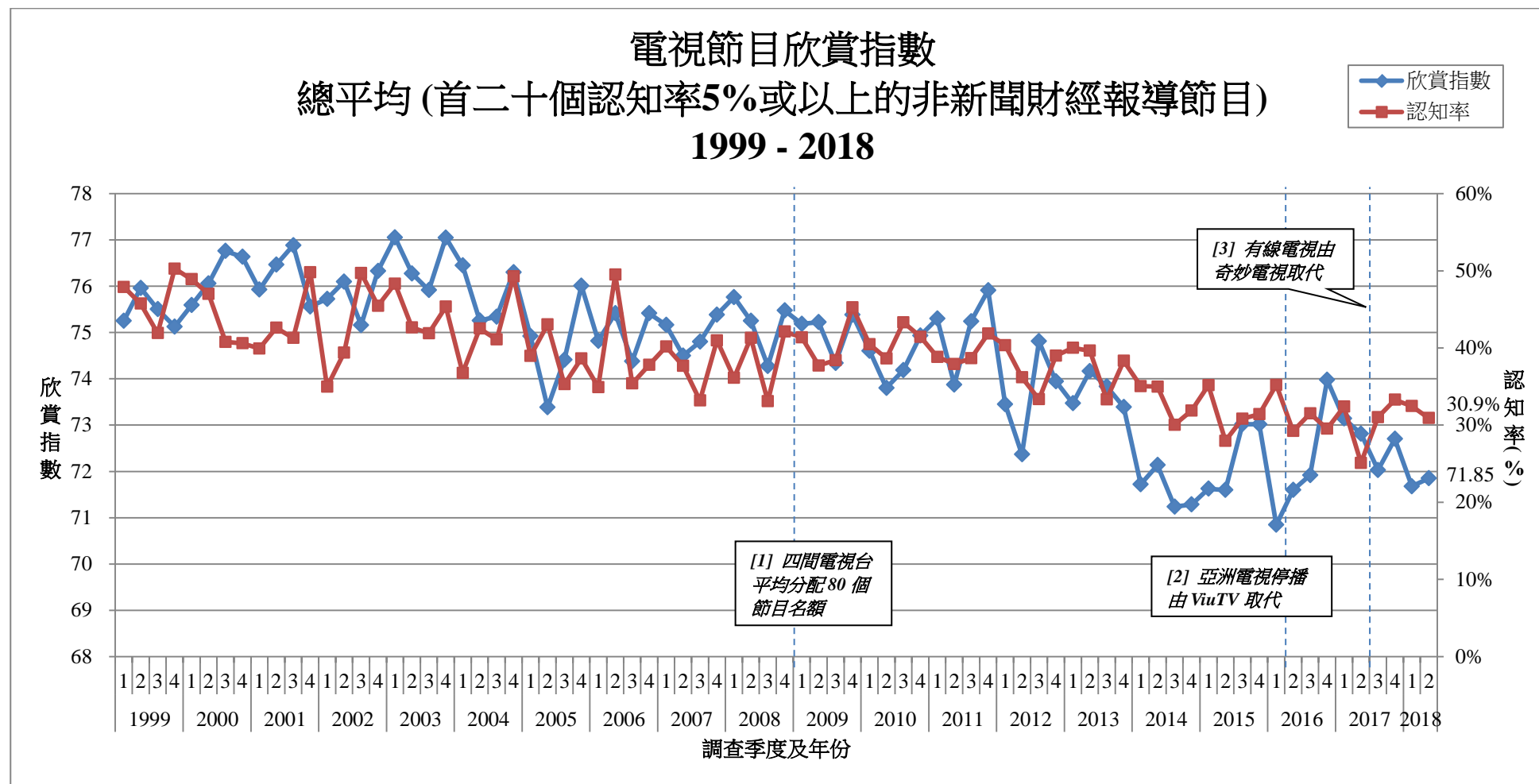
*已撤除新聞財經報導節目。 ** 評分只計算認知率達5%或以上的非新聞財經報導節目。

[^] 經過 2017 年第二季作為過渡期後，自 2017 年第三季起，有線電視的節目已全部由奇妙電視的節目取代。

^{^^} 自 2017 年第三季起，回應比率的計算方法已有所改變。

[#] 不足十個認知率達5%或以上的非新聞財經報導節目。

圖一：時序分析 – 總平均欣賞指數及認知率（首二十個認知率 5% 或以上的非新聞財經報導節目）

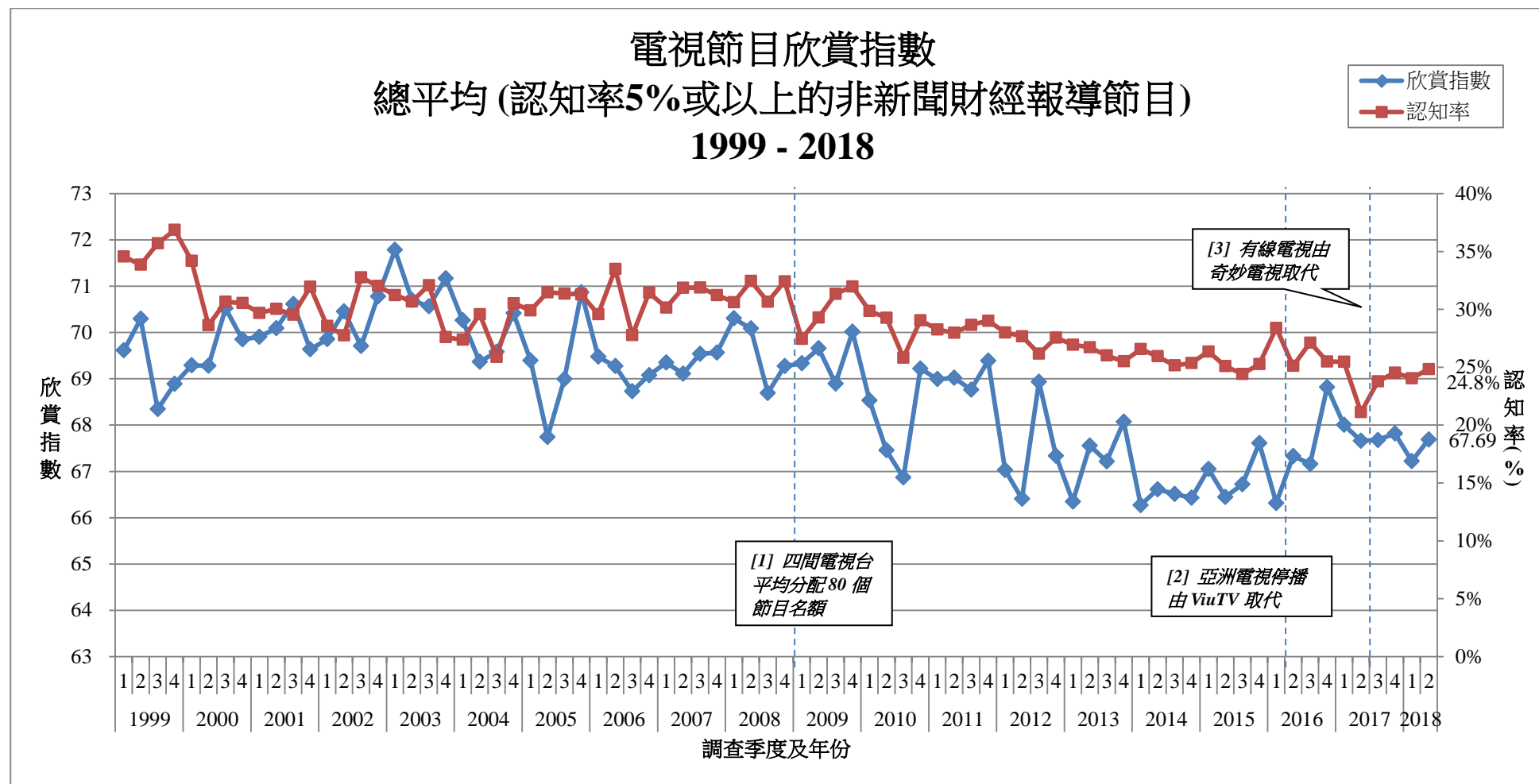


[1] 2009 年開始，四間電視台各佔 20 個非新聞財經報導電視節目名額，方法沿用至今。由於 2009 年前的調查方法不同，因此結果不應直接比較。

[2] 自 2016 年第二季度起，亞洲電視的節目由 ViuTV 節目取代。

[3] 經過 2017 年第二季作為過渡期後，自 2017 年第三季起，有線電視的節目已全部由奇妙電視的節目取代。

圖二：時序分析 – 總平均欣賞指數及認知率（認知率 5% 或以上的非新聞財經報導節目）

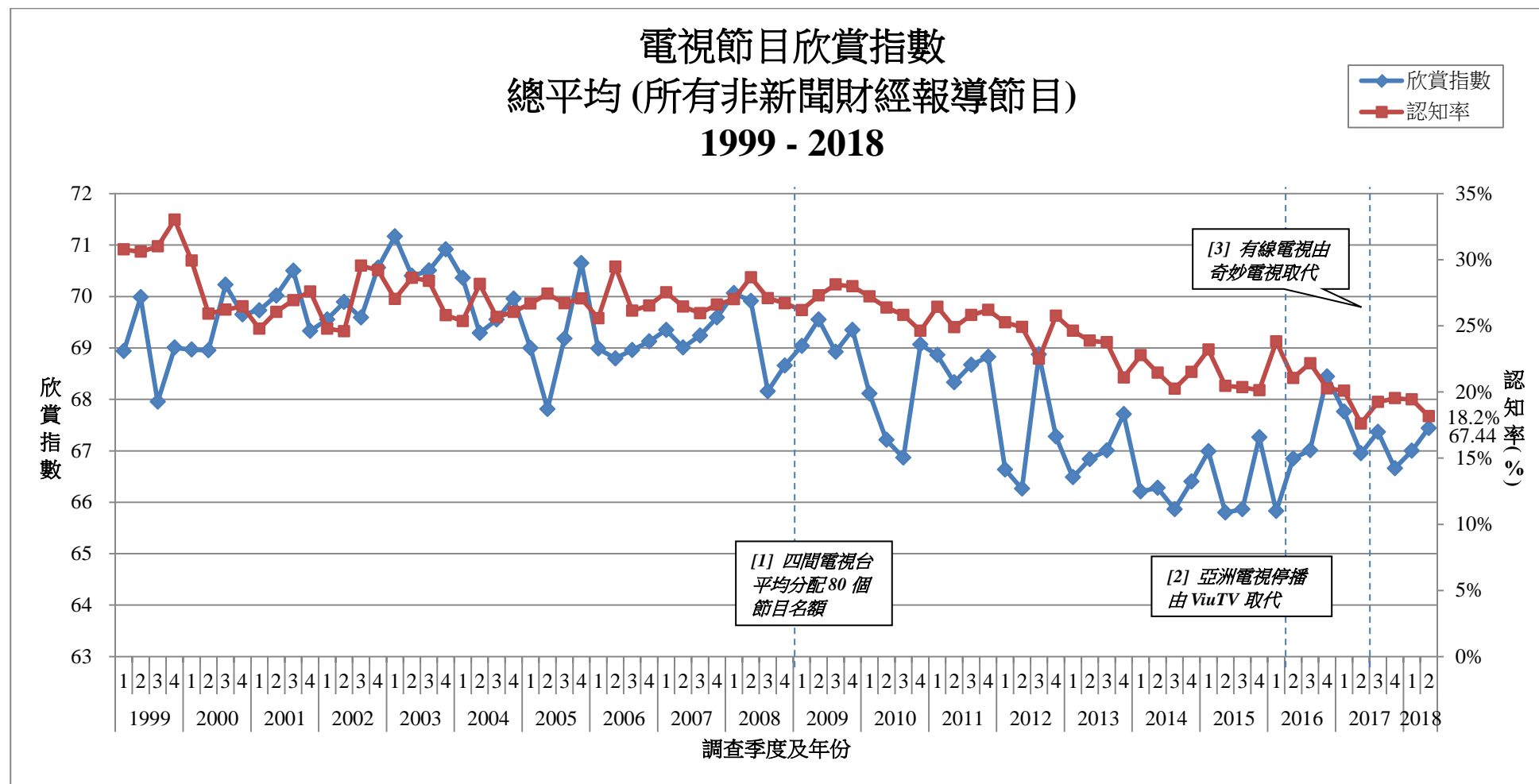


[1] 2009 年開始，四間電視台各佔 20 個非新聞財經報導電視節目名額，方法沿用至今。由於 2009 年前的調查方法不同，因此結果不應直接比較。

[2] 自 2016 年第二季度起，亞洲電視的節目由 ViuTV 節目取代。

[3] 經過 2017 年第二季作為過渡期後，自 2017 年第三季起，有線電視的節目已全部由奇妙電視的節目取代。

圖三：時序分析 – 總平均欣賞指數及認知率（所有非新聞財經報導節目）

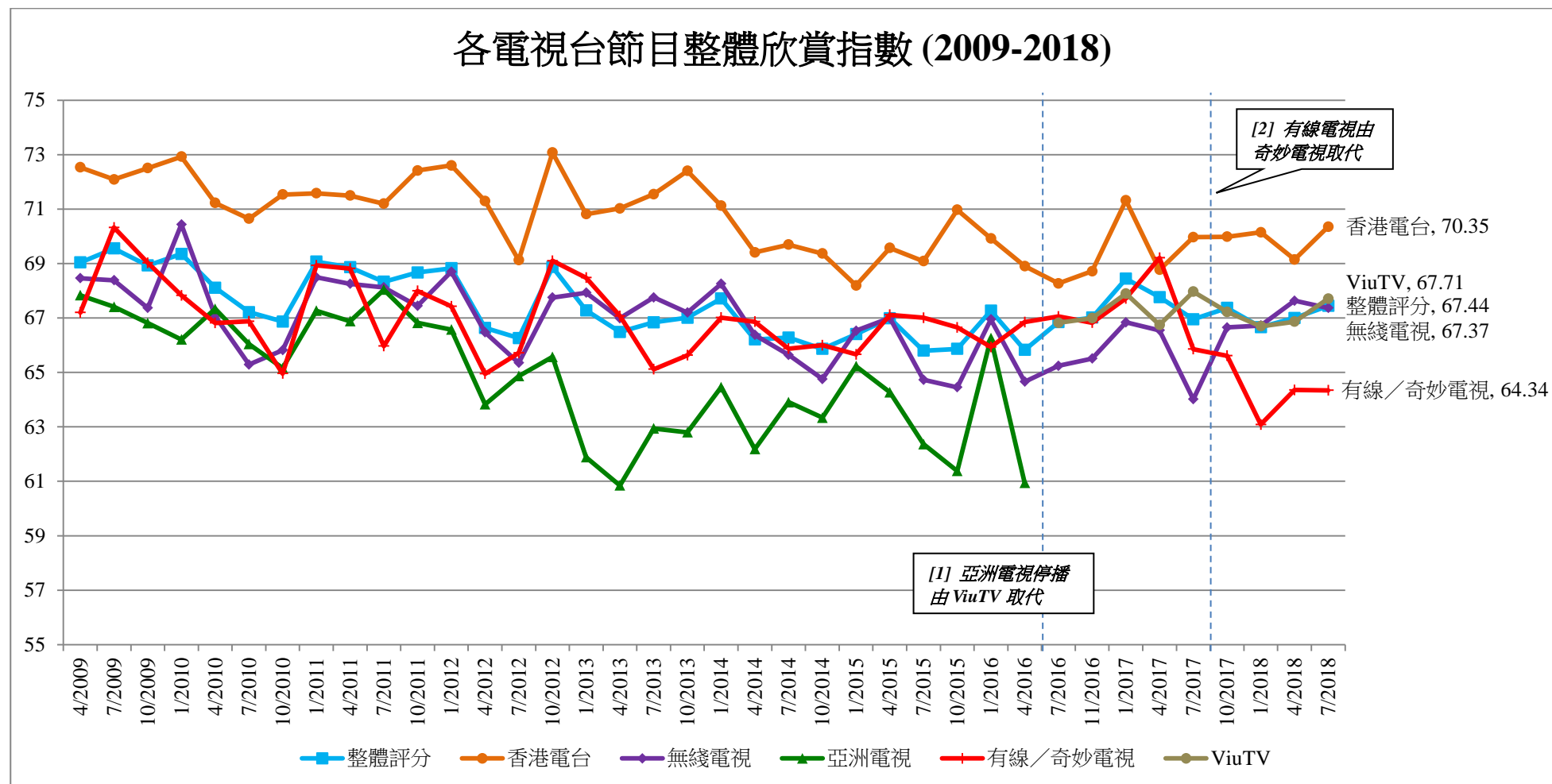


[1] 2009 年開始，四間電視台各佔 20 個非新聞財經報導電視節目名額，方法沿用至今。由於 2009 年前的調查方法不同，因此結果不應直接比較。

[2] 自 2016 年第二季度起，亞洲電視的節目由 ViuTV 節目取代。

[3] 經過 2017 年第二季作為過渡期後，自 2017 年第三季起，有線電視的節目已全部由奇妙電視的節目取代。

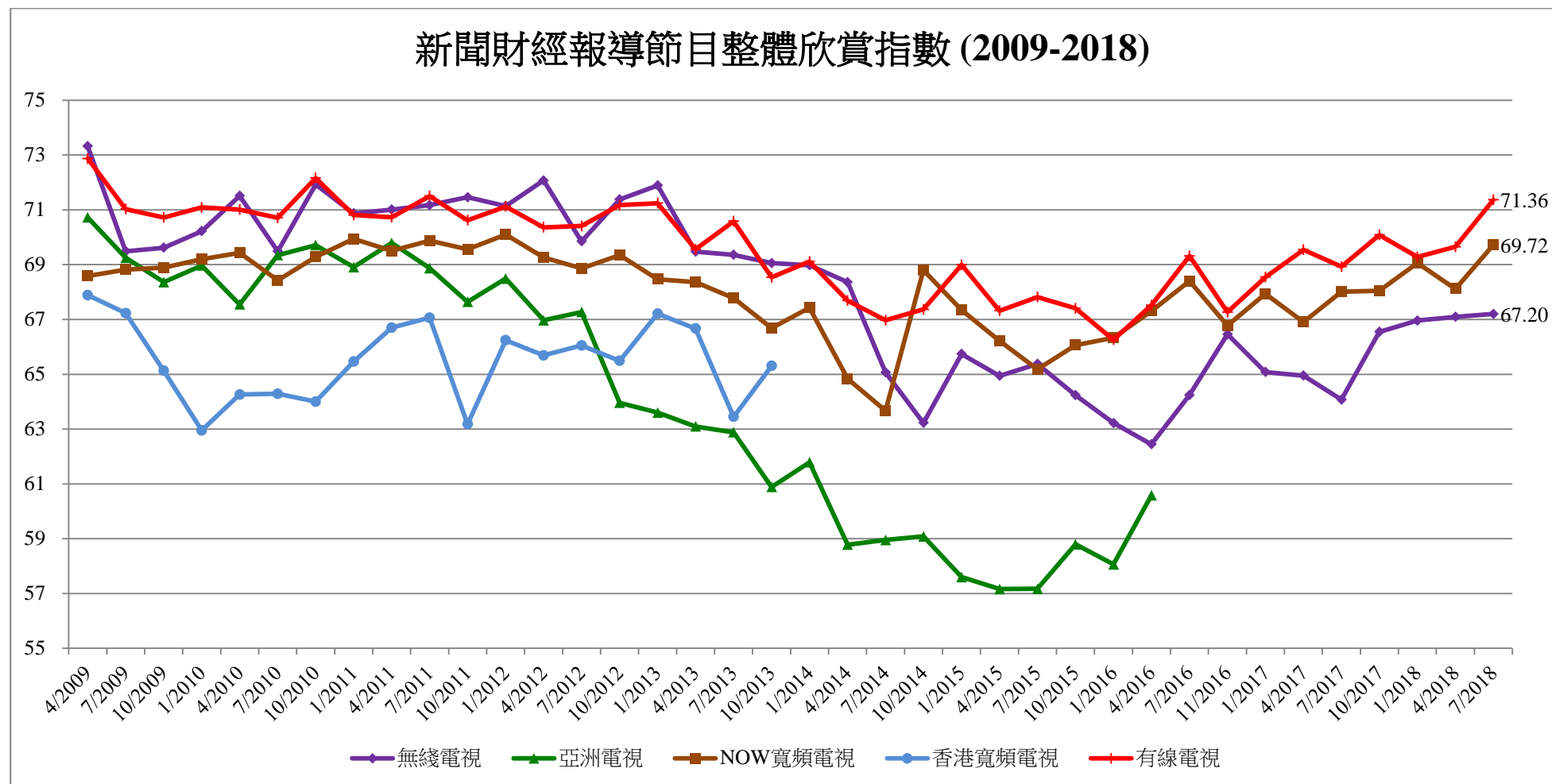
圖四：時序分析 – 各電視台節目整體欣賞指數



[1] 自2016年第二季度起，亞洲電視的節目由ViuTV節目取代。

[2] 經過2017年第二季作為過渡期後，自2017年第三季起，有線電視的節目已全部由奇妙電視的節目取代。

圖五：時序分析 – 新聞財經報導節目整體欣賞指數



* 由於香港寬頻電視及亞洲電視分別在 2013 年第三季度和 2016 年第一季度後停播其新聞財經報導節目，因此調查亦相繼撤除有關題目。