

## 調查結果

### (一) 整體結果

第一階段的「2018 電視節目欣賞指數調查」結果顯示，被評分的 80 個非新聞財經報導節目所獲得的總平均欣賞指數為 67.00 分，平均認知率（即評分人數／收看電視總人數）為 19.4%（見表一及表二）。以認知率 5% 或以上的非新聞財經報導節目計，本階段欣賞指數排名最高的 20 個節目順序為：

- 一. 鏗鏘集 (港台) \*
- 二. 一路走來半世紀 (無綫)
- 三. 警訊 (港台) \*
- 四. 新聞透視 (無綫) \*
- 五. 星期日檔案 (無綫) \*
- 六. 沒有牆的世界 VI (港台)
- 七. 醫生與你 (港台) \*
- 八. 香港故事 (港台)
- 九. 周遊東京 (無綫)
- 十. 頭條新聞 (港台) \*
- 十一. 闖家學術常識問答比賽 II (ViuTV)
- 十二. 早晨·早晨 (港台) \*
- 十三. 食得好健康 (無綫)
- 十四. 學是學非 (無綫)
- 十五. 1+1 的深情 (無綫)
- 十六. 那些年 那些歌 II (港台)
- 十七. 經緯線 (ViuTV)
- 十八. Harry 哥哥好鄰居 II (港台)
- 十九. 晚吹 - 有病有真相 (ViuTV)
- 二十. 視點 31 (港台)

以上 20 個節目當中，香港電台製作的節目有 10 個，而由無綫電視及 ViuTV 製作的分別佔 7 個及 3 個。以上 20 個節目的平均欣賞指數為 71.68 分，平均認知率為 32.5%。若以所有非新聞財經報導節目計，「廿大」節目會包括 4 個認知率低於 5% 的節目，分別為 ViuTV 製作的《婚姻五重奏》、奇妙電視製作的《商品有價》以及 ViuTV 製作的《非常食客》和《老闆咁易做》。

\* 同樣為上一季度的廿大節目。

表一 a：按欣賞指數排列（認知率5%或以上的非新聞財經報導節目）

	電視節目名稱	欣賞指數	標準誤差	評分人數/ 收看電視 總人數	比較 上一階段 欣賞指數
1.	鏗鏘集 (港台)	<b>75.61</b>	0.65	65.3%	-0.15
2.	一路走來半世紀 (無綫)	<b>75.16</b>	0.91	22.2%	--
3.	警訊 (港台)	<b>74.32</b>	0.80	53.1%	-0.22
4.	新聞透視 (無綫)	<b>73.86</b>	0.57	70.4%	+1.16
5.	星期日檔案 (無綫)	<b>73.79</b>	0.61	62.1%	+1.20
6.	沒有牆的世界 VI (港台)	<b>73.21</b>	0.92	28.7%	--
7.	醫生與你 (港台)	<b>72.18</b>	0.97	27.1%	-2.32
8.	香港故事 (港台)	<b>71.81</b>	1.00	25.4%	+2.78
9.	周遊東京 (無綫)	<b>71.75</b>	0.92	38.8%	--
10.	頭條新聞 (港台)	<b>71.00</b>	0.87	52.4%	-0.16
11.	闖家學術常識問答比賽 II (ViuTV)	<b>70.87</b>	1.69	9.7%	--
12.	早晨·早晨 (港台)	<b>70.75</b>	1.88	8.7%	-1.89
13.	食得好健康 (無綫)	<b>70.68</b>	1.04	33.6%	--
14.	學是學非 (無綫)	<b>70.35</b>	0.71	74.7%	--
15.	1+1 的深情 (無綫)	<b>70.28</b>	1.16	18.4%	--
16.	那些年 那些歌 II (港台)	<b>70.01</b>	1.30	11.1%	--
17.	經緯線 (ViuTV)	<b>69.93</b>	2.36	7.4%	+0.14
18.	Harry 哥哥好鄰居 II (港台)	<b>69.91</b>	2.09	8.0%	+5.02
19.	晚吹 - 有病有真相 (ViuTV)	<b>69.24</b>	1.56	12.4%	+2.85
20.	視點 31 (港台)	<b>68.85</b>	1.08	19.9%	+1.20
21.	安樂蝸 (無綫 J2)	<b>68.68</b>	0.77	39.4%	--
22.	吾土吾情 (港台)	<b>68.67</b>	1.33	14.2%	--
23.	第40屆十大中文金曲 我和你音樂會 (港台)	<b>68.65</b>	1.39	17.5%	--
24.	大鳴大放 (ViuTV)	<b>68.54</b>	1.89	7.6%	+3.03
25.	香港原味道 (無綫)	<b>68.13</b>	1.21	19.9%	--
26.	胖伴 (ViuTV)	<b>67.89</b>	2.38	5.7%	--
27.	一路向西伯利亞 (ViuTV)	<b>67.88</b>	1.51	13.6%	--
28.	果欄中的江湖大嫂 (無綫)	<b>67.70</b>	0.76	64.8%	--
29.	財經透視 (無綫)	<b>67.50</b>	0.78	46.8%	--
30.	喜出望外 (奇妙)	<b>67.46</b>	1.52	6.3%	+9.55
31.	議事論事 (港台)	<b>67.32</b>	0.81	44.0%	-1.27
32.	我係奮青 (港台)	<b>67.18</b>	2.14	6.1%	--
33.	Do 姐有問題 (無綫)	<b>67.18</b>	0.74	62.2%	--
34.	四小時生活圈 (奇妙)	<b>66.93</b>	1.51	7.3%	--
35.	自在 8 點半 (港台)	<b>66.65</b>	1.45	11.3%	-0.83
36.	煮吧! 換咗我阿媽 2 (ViuTV)	<b>66.51</b>	2.21	6.9%	--
37.	城市論壇 (港台)	<b>66.51</b>	0.87	42.9%	+0.73
38.	財經即時睇 (奇妙)	<b>65.79</b>	1.97	7.6%	-2.59
39.	Big Big 小明星 (無綫)	<b>65.72</b>	1.53	15.3%	--
40.	萬千星輝頒獎典禮 2017 (無綫)	<b>65.52</b>	1.00	44.6%	--

	電視節目名稱	欣賞指數	標準誤差	評分人數/ 收看電視 總人數	比較 上一階段 欣賞指數
41.	小店大廚-台灣篇 (奇妙)	<b>65.00</b>	1.91	7.0%	--
42.	Sunday 有理講 (奇妙)	<b>64.99</b>	2.71	5.1%	--
43.	走進大灣區 (無綫)	<b>64.91</b>	0.90	34.7%	--
44.	衝三小喪玩星馬泰 (ViuTV)	<b>64.81</b>	2.38	8.0%	--
45.	大鑼大鼓新戲派 (港台)	<b>64.79</b>	2.69	5.3%	--
46.	飯聚現場 (ViuTV)	<b>64.58</b>	2.24	8.2%	--
47.	生活 100 錯 (無綫)	<b>64.42</b>	1.03	35.9%	--
48.	星期三主場 (港台)	<b>64.17</b>	1.91	8.6%	--
49.	玩轉日本動物園 (奇妙)	<b>64.13</b>	1.77	11.6%	--
50.	2018 立法會補選論壇 (ViuTV)	<b>63.95</b>	1.65	17.6%	--
51.	娛樂新聞 (奇妙)	<b>63.26</b>	1.41	14.1%	-0.87
52.	晚吹 - 罪光燈 (ViuTV)	<b>63.24</b>	1.54	12.0%	--
53.	鬼鬼地。煮乜簋 (ViuTV)	<b>62.95</b>	2.38	6.8%	-2.98
54.	搵食飯團 (無綫 J2)	<b>62.79</b>	0.91	28.8%	--
55.	VR 驅魔人 (ViuTV)	<b>62.74</b>	2.74	7.5%	--
56.	平安谷之詭谷傳說 (無綫)	<b>62.67</b>	1.05	46.7%	--
57.	講清講楚 (無綫)	<b>62.26</b>	0.89	51.3%	-4.00
58.	交易所直播室 (奇妙)	<b>61.79</b>	3.36	5.1%	+0.22
59.	我老友係明星 (奇妙)	<b>61.47</b>	1.76	7.5%	--
60.	飛不用家毛 (ViuTV)	<b>60.94</b>	2.59	7.0%	--
61.	波士早晨 (無綫)	<b>59.27</b>	1.39	23.6%	--
62.	Girls' Talk (ViuTV)	<b>58.60</b>	2.64	5.5%	--
	平均數 (62 個節目)	<b>67.22</b>	1.50	24.1%	
	總平均數 (80 個節目)	<b>67.00</b>	1.85	19.4%	

表一 b：按欣賞指數排列（認知率低於 5% 的非新聞財經報導節目）

	電視節目名稱	欣賞指數	標準誤差	評分人數/ 收看電視 總人數	比較 上一階段 欣賞指數
1.	婚姻五重奏 (ViuTV)	<b>75.59</b>	2.24	4.0%	--
2.	商品有價 (奇妙)	<b>71.30</b>	4.77	1.4%	--
3.	非常食客 (ViuTV)	<b>70.95</b>	1.93	4.4%	--
4.	老闆咁易做 (ViuTV)	<b>70.72</b>	2.11	3.9%	--
5.	娛樂巴巴閉 (奇妙)	<b>69.08</b>	3.03	3.9%	+7.82
6.	前前線 (ViuTV)	<b>69.00</b>	4.77	2.4%	--
7.	借宿一宵 3 (ViuTV)	<b>68.27</b>	2.66	4.4%	--
8.	身·醫·管 II (奇妙)	<b>67.21</b>	3.35	4.7%	--
9.	開市埋位 (奇妙)	<b>66.48</b>	2.19	3.6%	-11.60
10.	講錢·講呢啲 (港台)	<b>65.94</b>	2.57	4.8%	--
11.	影動青春 II (港台)	<b>65.40</b>	3.69	1.6%	--
12.	狗年人人行好運 (奇妙)	<b>64.44</b>	3.42	3.0%	--
13.	同 SING 同戲 (奇妙)	<b>64.24</b>	3.41	1.8%	--
14.	創富早餐 (奇妙)	<b>63.60</b>	2.76	3.2%	+7.20
15.	拉近文化 (奇妙)	<b>63.56</b>	2.55	4.6%	-6.44
16.	那些年·娛樂巴巴閉 (奇妙)	<b>63.23</b>	2.30	4.5%	-0.16
17.	大行報告 (奇妙)	<b>58.75</b>	3.68	3.4%	--
18.	使乜驚 大兩 Gen (奇妙)	<b>54.41</b>	3.52	3.8%	--
	<b>平均數 (18 個節目)</b>	<b>66.23</b>	3.05	3.5%	
	<b>總平均數 (80 個節目)</b>	<b>67.00</b>	1.85	19.4%	

表一 c：按欣賞指數排列（所有非新聞財經報導節目，包括認知率低於 5%的節目）

	電視節目名稱	欣賞指數	標準誤差	評分人數/ 收看電視 總人數	比較 上一階段 欣賞指數
1.	鏗鏘集 (港台)	<b>75.61</b>	0.65	65.3%	-0.15
2.	婚姻五重奏 (ViuTV)	<b>75.59</b>	2.24	4.0%	--
3.	一路走來半世紀 (無綫)	<b>75.16</b>	0.91	22.2%	--
4.	警訊 (港台)	<b>74.32</b>	0.80	53.1%	-0.22
5.	新聞透視 (無綫)	<b>73.86</b>	0.57	70.4%	+1.16
6.	星期日檔案 (無綫)	<b>73.79</b>	0.61	62.1%	+1.20
7.	沒有牆的世界 VI (港台)	<b>73.21</b>	0.92	28.7%	--
8.	醫生與你 (港台)	<b>72.18</b>	0.97	27.1%	-2.32
9.	香港故事 (港台)	<b>71.81</b>	1.00	25.4%	+2.78
10.	周遊東京 (無綫)	<b>71.75</b>	0.92	38.8%	--
11.	商品有價 (奇妙)	<b>71.30</b>	4.77	1.4%	--
12.	頭條新聞 (港台)	<b>71.00</b>	0.87	52.4%	-0.16
13.	非常食客 (ViuTV)	<b>70.95</b>	1.93	4.4%	--
14.	闖家學術常識問答比賽 II (ViuTV)	<b>70.87</b>	1.69	9.7%	--
15.	早晨·早晨 (港台)	<b>70.75</b>	1.88	8.7%	-1.89
16.	老闊咁易做 (ViuTV)	<b>70.72</b>	2.11	3.9%	--
17.	食得好健康 (無綫)	<b>70.68</b>	1.04	33.6%	--
18.	學是學非 (無綫)	<b>70.35</b>	0.71	74.7%	--
19.	1+1 的深情 (無綫)	<b>70.28</b>	1.16	18.4%	--
20.	那些年 那些歌 II (港台)	<b>70.01</b>	1.30	11.1%	--
21.	經緯線 (ViuTV)	<b>69.93</b>	2.36	7.4%	+0.14
22.	Harry 哥哥好鄰居 II (港台)	<b>69.91</b>	2.09	8.0%	+5.02
23.	晚吹 - 有病有真相 (ViuTV)	<b>69.24</b>	1.56	12.4%	+2.85
24.	娛樂巴巴閉 (奇妙)	<b>69.08</b>	3.03	3.9%	+7.82
25.	前前線 (ViuTV)	<b>69.00</b>	4.77	2.4%	--
26.	視點 31 (港台)	<b>68.85</b>	1.08	19.9%	+1.20
27.	安樂蝸 (無綫 J2)	<b>68.68</b>	0.77	39.4%	--
28.	吾土吾情 (港台)	<b>68.67</b>	1.33	14.2%	--
29.	第40屆十大中文金曲 我和你音樂會 (港台)	<b>68.65</b>	1.39	17.5%	--
30.	大鳴大放 (ViuTV)	<b>68.54</b>	1.89	7.6%	+3.03
31.	借宿一宵 3 (ViuTV)	<b>68.27</b>	2.66	4.4%	--
32.	香港原味道 (無綫)	<b>68.13</b>	1.21	19.9%	--
33.	胖伴 (ViuTV)	<b>67.89</b>	2.38	5.7%	--
34.	一路向西伯利亞 (ViuTV)	<b>67.88</b>	1.51	13.6%	--
35.	果欄中的江湖大嫂 (無綫)	<b>67.70</b>	0.76	64.8%	--
36.	財經透視 (無綫)	<b>67.50</b>	0.78	46.8%	--
37.	喜出望外 (奇妙)	<b>67.46</b>	1.52	6.3%	+9.55
38.	議事論事 (港台)	<b>67.32</b>	0.81	44.0%	-1.27
39.	身·醫·管 II (奇妙)	<b>67.21</b>	3.35	4.7%	--
40.	我係奮青 (港台)	<b>67.18</b>	2.14	6.1%	--

	電視節目名稱	欣賞指數	標準誤差	評分人數/ 收看電視 總人數	比較 上一階段 欣賞指數
41.	Do 姐有問題 (無綫)	<b>67.18</b>	0.74	62.2%	--
42.	四小時生活圈 (奇妙)	<b>66.93</b>	1.51	7.3%	--
43.	自在 8 點半 (港台)	<b>66.65</b>	1.45	11.3%	-0.83
44.	煮吧! 換咗我阿媽 2 (ViuTV)	<b>66.51</b>	2.21	6.9%	--
45.	城市論壇 (港台)	<b>66.51</b>	0.87	42.9%	+0.73
46.	開市埋位 (奇妙)	<b>66.48</b>	2.19	3.6%	-11.60
47.	講錢·講呢啲 (港台)	<b>65.94</b>	2.57	4.8%	--
48.	財經即時睇 (奇妙)	<b>65.79</b>	1.97	7.6%	-2.59
49.	Big Big 小明星 (無綫)	<b>65.72</b>	1.53	15.3%	--
50.	萬千星輝頒獎典禮 2017 (無綫)	<b>65.52</b>	1.00	44.6%	--
51.	影動青春 II (港台)	<b>65.40</b>	3.69	1.6%	--
52.	小店大廚-台灣篇 (奇妙)	<b>65.00</b>	1.91	7.0%	--
53.	Sunday 有理講 (奇妙)	<b>64.99</b>	2.71	5.1%	--
54.	走進大灣區 (無綫)	<b>64.91</b>	0.90	34.7%	--
55.	衝三小喪玩星馬泰 (ViuTV)	<b>64.81</b>	2.38	8.0%	--
56.	大鑼大鼓新戲派 (港台)	<b>64.79</b>	2.69	5.3%	--
57.	飯聚現場 (ViuTV)	<b>64.58</b>	2.24	8.2%	--
58.	狗年人人行好運 (奇妙)	<b>64.44</b>	3.42	3.0%	--
59.	生活 100 錯 (無綫)	<b>64.42</b>	1.03	35.9%	--
60.	同 SING 同戲 (奇妙)	<b>64.24</b>	3.41	1.8%	--
61.	星期三主場 (港台)	<b>64.17</b>	1.91	8.6%	--
62.	玩轉日本動物園 (奇妙)	<b>64.13</b>	1.77	11.6%	--
63.	2018 立法會補選論壇 (ViuTV)	<b>63.95</b>	1.65	17.6%	--
64.	創富早餐 (奇妙)	<b>63.60</b>	2.76	3.2%	+7.20
65.	拉近文化 (奇妙)	<b>63.56</b>	2.55	4.6%	-6.44
66.	娛樂新聞 (奇妙)	<b>63.26</b>	1.41	14.1%	-0.87
67.	晚吹 - 罪光燈 (ViuTV)	<b>63.24</b>	1.54	12.0%	--
68.	那些年·娛樂巴巴閉 (奇妙)	<b>63.23</b>	2.30	4.5%	-0.16
69.	鬼鬼地·煮乜簋 (ViuTV)	<b>62.95</b>	2.38	6.8%	-2.98
70.	搵食飯團 (無綫 J2)	<b>62.79</b>	0.91	28.8%	--
71.	VR 驅魔人 (ViuTV)	<b>62.74</b>	2.74	7.5%	--
72.	平安谷之詭谷傳說 (無綫)	<b>62.67</b>	1.05	46.7%	--
73.	講清講楚 (無綫)	<b>62.26</b>	0.89	51.3%	-4.00
74.	交易所直播室 (奇妙)	<b>61.79</b>	3.36	5.1%	+0.22
75.	我老友係明星 (奇妙)	<b>61.47</b>	1.76	7.5%	--
76.	飛不用家毛 (ViuTV)	<b>60.94</b>	2.59	7.0%	--
77.	波士早晨 (無綫)	<b>59.27</b>	1.39	23.6%	--
78.	大行報告 (奇妙)	<b>58.75</b>	3.68	3.4%	--
79.	Girls' Talk (ViuTV)	<b>58.60</b>	2.64	5.5%	--
80.	使乜驚 大兩 Gen (奇妙)	<b>54.41</b>	3.52	3.8%	--
	<b>總平均數 (80 個節目)</b>	<b>67.00</b>	1.85	19.4%	

表二：按認知率排列（非新聞財經報導節目）

	電視節目名稱	欣賞指數	標準誤差	評分人數/ 收看電視 總人數	比較 上一階段 欣賞指數
1.	學是學非 (無綫)*	70.35	0.71	74.7%	--
2.	新聞透視 (無綫)*	73.86	0.57	70.4%	+1.16
3.	鏗鏘集 (港台)*	75.61	0.65	65.3%	-0.15
4.	果欄中的江湖大嫂 (無綫)	67.70	0.76	64.8%	--
5.	Do 姐有問題 (無綫)	67.18	0.74	62.2%	--
6.	星期日檔案 (無綫)*	73.79	0.61	62.1%	+1.20
7.	警訊 (港台)*	74.32	0.80	53.1%	-0.22
8.	頭條新聞 (港台)*	71.00	0.87	52.4%	-0.16
9.	講清講楚 (無綫)	62.26	0.89	51.3%	-4.00
10.	財經透視 (無綫)	67.50	0.78	46.8%	--
11.	平安谷之詭谷傳說 (無綫)	62.67	1.05	46.7%	--
12.	萬千星輝頒獎典禮 2017 (無綫)	65.52	1.00	44.6%	--
13.	議事論事 (港台)	67.32	0.81	44.0%	-1.27
14.	城市論壇 (港台)	66.51	0.87	42.9%	+0.73
15.	安樂蝸 (無綫 J2)	68.68	0.77	39.4%	--
16.	周遊東京 (無綫)*	71.75	0.92	38.8%	--
17.	生活 100 錯 (無綫)	64.42	1.03	35.9%	--
18.	走進大灣區 (無綫)	64.91	0.90	34.7%	--
19.	食得好健康 (無綫)*	70.68	1.04	33.6%	--
20.	搵食飯團 (無綫 J2)	62.79	0.91	28.8%	--
21.	沒有牆的世界 VI (港台)	73.21	0.92	28.7%	--
22.	醫生與你 (港台)	72.18	0.97	27.1%	-2.32
23.	香港故事 (港台)	71.81	1.00	25.4%	+2.78
24.	波士早晨 (無綫)	59.27	1.39	23.6%	--
25.	一路走來半世紀 (無綫)	75.16	0.91	22.2%	--
26.	視點 31 (港台)	68.85	1.08	19.9%	+1.20
27.	香港原味道 (無綫)	68.13	1.21	19.9%	--
28.	1+1 的深情 (無綫)	70.28	1.16	18.4%	--
29.	2018 立法會補選論壇 (ViuTV)	63.95	1.65	17.6%	--
30.	第40屆十大中文金曲 我和你音樂會 (港台)	68.65	1.39	17.5%	--
31.	Big Big 小明星 (無綫)	65.72	1.53	15.3%	--
32.	吾土吾情 (港台)	68.67	1.33	14.2%	--
33.	娛樂新聞 (奇妙)	63.26	1.41	14.1%	-0.87
34.	一路向西伯利亞 (ViuTV)	67.88	1.51	13.6%	--
35.	晚吹 - 有病有真相 (ViuTV)	69.24	1.56	12.4%	+2.85
36.	晚吹 - 罪光燈 (ViuTV)	63.24	1.54	12.0%	--
37.	玩轉日本動物園 (奇妙)	64.13	1.77	11.6%	--
38.	自在 8 點半 (港台)	66.65	1.45	11.3%	-0.83
39.	那些年 那些歌 II (港台)	70.01	1.30	11.1%	--
40.	闖家學術常識問答比賽 II (ViuTV)	70.87	1.69	9.7%	--

	電視節目名稱	欣賞指數	標準誤差	評分人數/ 收看電視 總人數	比較 上一階段 欣賞指數
41.	早晨·早晨 (港台)	<b>70.75</b>	1.88	8.7%	-1.89
42.	星期三主場 (港台)	<b>64.17</b>	1.91	8.6%	--
43.	飯聚現場 (ViuTV)	<b>64.58</b>	2.24	8.2%	--
44.	衝三小喪玩星馬泰 (ViuTV)	<b>64.81</b>	2.38	8.0%	--
45.	Harry 哥哥好鄰居 II (港台)	<b>69.91</b>	2.09	8.0%	+5.02
46.	大鳴大放 (ViuTV)	<b>68.54</b>	1.89	7.6%	+3.03
47.	財經即時睇 (奇妙)	<b>65.79</b>	1.97	7.6%	-2.59
48.	VR 驅魔人 (ViuTV)	<b>62.74</b>	2.74	7.5%	--
49.	我老友係明星 (奇妙)	<b>61.47</b>	1.76	7.5%	--
50.	經緯線 (ViuTV)	<b>69.93</b>	2.36	7.4%	+0.14
51.	四小時生活圈 (奇妙)	<b>66.93</b>	1.51	7.3%	--
52.	小店大廚-台灣篇 (奇妙)	<b>65.00</b>	1.91	7.0%	--
53.	飛不用家毛 (ViuTV)	<b>60.94</b>	2.59	7.0%	--
54.	煮吧! 換咗我阿媽 2 (ViuTV)	<b>66.51</b>	2.21	6.9%	--
55.	鬼鬼地·煮乜簋 (ViuTV)	<b>62.95</b>	2.38	6.8%	-2.98
56.	喜出望外 (奇妙)	<b>67.46</b>	1.52	6.3%	+9.55
57.	我係奮青 (港台)	<b>67.18</b>	2.14	6.1%	--
58.	胖伴 (ViuTV)	<b>67.89</b>	2.38	5.7%	--
59.	Girls' Talk (ViuTV)	<b>58.60</b>	2.64	5.5%	--
60.	大鑼大鼓新戲派 (港台)	<b>64.79</b>	2.69	5.3%	--
61.	Sunday 有理講 (奇妙)	<b>64.99</b>	2.71	5.1%	--
62.	交易所直播室 (奇妙)	<b>61.79</b>	3.36	5.1%	+0.22
63.	講錢·講呢啲 (港台)	<b>65.94</b>	2.57	4.8%	--
64.	身·醫·管 II (奇妙)	<b>67.21</b>	3.35	4.7%	--
65.	拉近文化 (奇妙)	<b>63.56</b>	2.55	4.6%	-6.44
66.	那些年·娛樂巴巴閉 (奇妙)	<b>63.23</b>	2.30	4.5%	-0.16
67.	借宿一宵 3 (ViuTV)	<b>68.27</b>	2.66	4.4%	--
68.	非常食客 (ViuTV)	<b>70.95</b>	1.93	4.4%	--
69.	婚姻五重奏 (ViuTV)	<b>75.59</b>	2.24	4.0%	--
70.	娛樂巴巴閉 (奇妙)	<b>69.08</b>	3.03	3.9%	+7.82
71.	老闆咁易做 (ViuTV)	<b>70.72</b>	2.11	3.9%	--
72.	使乜驚 大兩 Gen (奇妙)	<b>54.41</b>	3.52	3.8%	--
73.	開市埋位 (奇妙)	<b>66.48</b>	2.19	3.6%	-11.60
74.	大行報告 (奇妙)	<b>58.75</b>	3.68	3.4%	--
75.	創富早餐 (奇妙)	<b>63.60</b>	2.76	3.2%	+7.20
76.	狗年人人行好運 (奇妙)	<b>64.44</b>	3.42	3.0%	--
77.	前前線 (ViuTV)	<b>69.00</b>	4.77	2.4%	--
78.	同 SING 同戲 (奇妙)	<b>64.24</b>	3.41	1.8%	--
79.	影動青春 II (港台)	<b>65.40</b>	3.69	1.6%	--
80.	商品有價 (奇妙)	<b>71.30</b>	4.77	1.4%	--
	<b>總平均數 (80 個節目)</b>	<b>67.00</b>	1.85	19.4%	

\* 認知率最高的二十個節目之中，同時為本季度欣賞指數最高的廿大節目（認知率5%或以上）之一。



表三：按欣賞指數升幅排列（非新聞財經報導節目；由高至低）

	電視節目名稱	欣賞指數	標準誤差	評分人數/ 收看電視 總人數	比較 上一階段 欣賞指數
1.	喜出望外 (奇妙)	<b>67.46</b>	1.52	6.3%	+9.55
2.	娛樂巴巴閉 (奇妙)	<b>69.08</b>	3.03	3.9%	+7.82
3.	創富早餐 (奇妙)	<b>63.60</b>	2.76	3.2%	+7.20
4.	Harry 哥哥好鄰居 II (港台)	<b>69.91</b>	2.09	8.0%	+5.02
5.	大鳴大放 (ViuTV)	<b>68.54</b>	1.89	7.6%	+3.03
6.	晚吹 - 有病有真相 (ViuTV)	<b>69.24</b>	1.56	12.4%	+2.85
7.	香港故事 (港台)	<b>71.81</b>	1.00	25.4%	+2.78
8.	視點 31 (港台)	<b>68.85</b>	1.08	19.9%	+1.20
9.	星期日檔案 (無綫)	<b>73.79</b>	0.61	62.1%	+1.20
10.	新聞透視 (無綫)	<b>73.86</b>	0.57	70.4%	+1.16
11.	城市論壇 (港台)	<b>66.51</b>	0.87	42.9%	+0.73
12.	交易所直播室 (奇妙)	<b>61.79</b>	3.36	5.1%	+0.22
13.	經緯線 (ViuTV)	<b>69.93</b>	2.36	7.4%	+0.14
14.	鏗鏘集 (港台)	<b>75.61</b>	0.65	65.3%	-0.15
15.	那些年·娛樂巴巴閉 (奇妙)	<b>63.23</b>	2.30	4.5%	-0.16
16.	頭條新聞 (港台)	<b>71.00</b>	0.87	52.4%	-0.16
17.	警訊 (港台)	<b>74.32</b>	0.80	53.1%	-0.22
18.	自在 8 點半 (港台)	<b>66.65</b>	1.45	11.3%	-0.83
19.	娛樂新聞 (奇妙)	<b>63.26</b>	1.41	14.1%	-0.87
20.	議事論事 (港台)	<b>67.32</b>	0.81	44.0%	-1.27
21.	早辰·早晨 (港台)	<b>70.75</b>	1.88	8.7%	-1.89
22.	醫生與你 (港台)	<b>72.18</b>	0.97	27.1%	-2.32
23.	財經即時睇 (奇妙)	<b>65.79</b>	1.97	7.6%	-2.59
24.	鬼鬼地·煮乜簋 (ViuTV)	<b>62.95</b>	2.38	6.8%	-2.98
25.	講清講楚 (無綫)	<b>62.26</b>	0.89	51.3%	-4.00
26.	拉近文化 (奇妙)	<b>63.56</b>	2.55	4.6%	-6.44
27.	開市埋位 (奇妙)	<b>66.48</b>	2.19	3.6%	-11.60
28.	婚姻五重奏 (ViuTV)	<b>75.59</b>	2.24	4.0%	--
29.	一路走來半世紀 (無綫)	<b>75.16</b>	0.91	22.2%	--
30.	沒有牆的世界 VI (港台)	<b>73.21</b>	0.92	28.7%	--
31.	周遊東京 (無綫)	<b>71.75</b>	0.92	38.8%	--
32.	商品有價 (奇妙)	<b>71.30</b>	4.77	1.4%	--
33.	非常食客 (ViuTV)	<b>70.95</b>	1.93	4.4%	--
34.	闖家學術常識問答比賽 II (ViuTV)	<b>70.87</b>	1.69	9.7%	--
35.	老闆咁易做 (ViuTV)	<b>70.72</b>	2.11	3.9%	--
36.	食得好健康 (無綫)	<b>70.68</b>	1.04	33.6%	--
37.	學是學非 (無綫)	<b>70.35</b>	0.71	74.7%	--
38.	1+1 的深情 (無綫)	<b>70.28</b>	1.16	18.4%	--
39.	那些年 那些歌 II (港台)	<b>70.01</b>	1.30	11.1%	--
40.	前前線 (ViuTV)	<b>69.00</b>	4.77	2.4%	--

	電視節目名稱	欣賞指數	標準誤差	評分人數/ 收看電視 總人數	比較 上一階段 欣賞指數
41.	安樂蝸 (無綫 J2)	<b>68.68</b>	0.77	39.4%	--
42.	吾土吾情 (港台)	<b>68.67</b>	1.33	14.2%	--
43.	第40屆十大中文金曲 我和你音樂會 (港台)	<b>68.65</b>	1.39	17.5%	--
44.	借宿一宵 3 (ViuTV)	<b>68.27</b>	2.66	4.4%	--
45.	香港原味道 (無綫)	<b>68.13</b>	1.21	19.9%	--
46.	胖伴 (ViuTV)	<b>67.89</b>	2.38	5.7%	--
47.	一路向西伯利亞 (ViuTV)	<b>67.88</b>	1.51	13.6%	--
48.	果欄中的江湖大嫂 (無綫)	<b>67.70</b>	0.76	64.8%	--
49.	財經透視 (無綫)	<b>67.50</b>	0.78	46.8%	--
50.	身·醫·管 II (奇妙)	<b>67.21</b>	3.35	4.7%	--
51.	我係奮青 (港台)	<b>67.18</b>	2.14	6.1%	--
52.	Do 姐有問題 (無綫)	<b>67.18</b>	0.74	62.2%	--
53.	四小時生活圈 (奇妙)	<b>66.93</b>	1.51	7.3%	--
54.	煮吧! 換咗我阿媽 2 (ViuTV)	<b>66.51</b>	2.21	6.9%	--
55.	講錢·講呢啲 (港台)	<b>65.94</b>	2.57	4.8%	--
56.	Big Big 小明星 (無綫)	<b>65.72</b>	1.53	15.3%	--
57.	萬千星輝頒獎典禮 2017 (無綫)	<b>65.52</b>	1.00	44.6%	--
58.	影動青春 II (港台)	<b>65.40</b>	3.69	1.6%	--
59.	小店大廚-台灣篇 (奇妙)	<b>65.00</b>	1.91	7.0%	--
60.	Sunday 有理講 (奇妙)	<b>64.99</b>	2.71	5.1%	--
61.	走進大灣區 (無綫)	<b>64.91</b>	0.90	34.7%	--
62.	衝三小喪玩星馬泰 (ViuTV)	<b>64.81</b>	2.38	8.0%	--
63.	大鑼大鼓新戲派 (港台)	<b>64.79</b>	2.69	5.3%	--
64.	飯聚現場 (ViuTV)	<b>64.58</b>	2.24	8.2%	--
65.	狗年人人行好運 (奇妙)	<b>64.44</b>	3.42	3.0%	--
66.	生活 100 錯 (無綫)	<b>64.42</b>	1.03	35.9%	--
67.	同 SING 同戲 (奇妙)	<b>64.24</b>	3.41	1.8%	--
68.	星期三主場 (港台)	<b>64.17</b>	1.91	8.6%	--
69.	玩轉日本動物園 (奇妙)	<b>64.13</b>	1.77	11.6%	--
70.	2018 立法會補選論壇 (ViuTV)	<b>63.95</b>	1.65	17.6%	--
71.	晚吹 - 罪光燈 (ViuTV)	<b>63.24</b>	1.54	12.0%	--
72.	搵食飯團 (無綫 J2)	<b>62.79</b>	0.91	28.8%	--
73.	VR 驅魔人 (ViuTV)	<b>62.74</b>	2.74	7.5%	--
74.	平安谷之詭谷傳說 (無綫)	<b>62.67</b>	1.05	46.7%	--
75.	我老友係明星 (奇妙)	<b>61.47</b>	1.76	7.5%	--
76.	飛不用家毛 (ViuTV)	<b>60.94</b>	2.59	7.0%	--
77.	波士早晨 (無綫)	<b>59.27</b>	1.39	23.6%	--
78.	大行報告 (奇妙)	<b>58.75</b>	3.68	3.4%	--
79.	Girls' Talk (ViuTV)	<b>58.60</b>	2.64	5.5%	--
80.	使乜驚 大兩 Gen (奇妙)	<b>54.41</b>	3.52	3.8%	--
	<b>總平均數 (80 個節目)</b>	<b>67.00</b>	1.85	19.4%	

表四：新聞財經報導節目整體欣賞指數（以收看者計）

問題 (1)：「無論你喺過去嘅 3 個月有冇睇過 XX 電視製作嘅新聞、財經報導節目，請你以 0 至 100 分評價一下，整體嚟講，你有幾欣賞呢啲節目，0 分代表非常唔欣賞、100 代表非常欣賞，50 分代表一半半。你會俾幾多分呢？」

問題 (2)：「咁你喺過去 3 個月有冇睇過 XX 電視製作嘅新聞、財經報導節目？」

	電視台	16W3 <sup>[3]</sup>	16W4	17W1	17W2	17W3	17W4	18W1	誤差 <sup>[1]</sup>	評分人數/ 收看電視 總人數	比較 上一階段 欣賞指數
1	有線電視	67.27 <sup>[2]</sup>	68.54 <sup>[2]</sup>	69.54	68.93	70.08 <sup>[2]</sup>	69.28	<b>69.65</b>	+/-1.07	49.3%	+0.37
2	NOW 寬頻電視	66.78 <sup>[2]</sup>	67.93	66.90	68.01	68.04	69.05	<b>68.11</b>	+/-1.18	41.3%	-0.94
3	無綫電視	66.46 <sup>[2]</sup>	65.08 <sup>[2]</sup>	64.95	64.07	66.55 <sup>[2]</sup>	66.96	<b>67.10</b>	+/-1.30	87.7%	+0.14

[1] 表中所有誤差數字以 95% 置信水平計算。95% 置信水平，是指倘若以不同隨機樣本重複進行有關調查 100 次，則 95 次的結果會在正負誤差之內。

[2] 該等變化超過在 95% 置信水平的抽樣誤差，表示有關變化在統計學上表面成立。不過，數字變化在統計學上成立與否，並不同有關變化的實際用途和意義，而不同調查的加權方法亦可能有所不同。

[3] 由於篇幅所限，只顯示自 2016 年第三階段及之後的調查結果。

在本階段中，調查要求被訪者對不同電視台製作的新聞財經報導節目給予一個整體評分。結果顯示，以收看者計算，有線電視繼續排行第一位，整體評分為 69.65 分。NOW 寬頻電視排名第二，整體評分為 68.11 分。無綫電視排名第三位，整體評分為 67.10 分。

## (二) 交叉分析結果

注意事項：由於整體樣本以及各人口變項次樣本的各项數字均是以節目為單位平均計算，而每個節目的人口變項及其評分人數的比重均有所不同，因此，各項整體樣本平均數字並不能由各個次樣本的平均數字簡單推算。換言之，整體樣本與各組別出現不同的平均分乃屬正常，甚至有機會超出各組別的平均分範圍。

表五：按被訪者性別

	整體			性別					
				男			女		
	欣賞指數	標準誤差	認知率	欣賞指數	標準誤差	認知率	欣賞指數	標準誤差	認知率
<b>1) 整體評分*</b>	67.00	1.85	19.4%	65.04	2.71	19.1%	<b>68.36</b>	2.51	19.7%
<b>2) 電視台*</b>									
香港電台	69.15	1.52	22.8%	67.57	2.24	23.4%	<b>70.13</b>	2.24	22.3%
無綫電視	67.63	0.94	41.7%	64.72	1.58	39.5%	<b>69.98</b>	1.12	43.7%
ViuTV	66.86	2.27	7.7%	65.00	3.12	8.0%	<b>67.49</b>	3.41	7.5%
奇妙電視	64.36	2.64	5.5%	62.88	3.89	5.5%	<b>65.85</b>	3.28	5.5%

\* 已撇除新聞財經報導節目。

表六：按被訪者年齡組別

	整體		年齡組別											
			9 - 19 歲		20 - 29 歲		30 - 39 歲		40 - 49 歲		50 - 59 歲		60 歲或以上	
	欣賞指數	誤差**	欣賞指數	誤差**	欣賞指數	誤差**	欣賞指數	誤差**	欣賞指數	誤差**	欣賞指數	誤差**	欣賞指數	誤差**
	認知率	欣賞指數	認知率	欣賞指數	認知率	欣賞指數	認知率	欣賞指數	認知率	欣賞指數	認知率	欣賞指數	認知率	
1) 整體評分*	67.00	1.85	68.75	3.30	65.02	3.07	68.98	2.48	67.31	4.18	66.05	3.21	64.97	4.07
		19.4%		21.4%		17.4%		21.3%		18.5%		20.0%		19.1%
2) 電視台*														
香港電台	69.15	1.52	69.81	3.55	69.21	3.62	73.41	1.82	67.78	3.10	69.98	2.67	66.67	2.95
		22.8%		23.9%		21.4%		21.7%		21.1%		21.4%		26.2%
無綫電視	67.63	0.94	72.28	3.02	62.93	3.05	67.66	1.97	67.25	2.08	67.43	1.94	67.49	2.04
		41.7%		47.6%		36.0%		47.1%		40.5%		44.2%		38.1%
ViuTV	66.86	2.27	71.08	3.80	65.58	3.85	71.22	3.90	68.69	5.64	62.82	4.74	62.43	6.31
		7.7%		9.1%		9.3%		11.2%		6.8%		7.6%		5.3%
奇妙電視	64.36	2.64	60.09	2.74	62.05	1.60	63.30	2.18	65.54	5.88	64.16	3.47	63.29	4.98
		5.5%		5.0%		2.9%		5.2%		5.5%		6.7%		6.6%

\* 已撇除新聞財經報導節目。

\*\* 為標準誤差。

表七：按被訪者學歷

	整體			學歷								
				小學或以下			中學及預科			大專或以上		
	欣賞指數	標準誤差	認知率	欣賞指數	標準誤差	認知率	欣賞指數	標準誤差	認知率	欣賞指數	標準誤差	認知率
<b>1) 整體評分*</b>	67.00	1.85	19.4%	<b>68.07</b>	4.65	18.7%	66.46	2.51	20.2%	66.55	2.95	19.1%
<b>2) 電視台*</b>												
香港電台	69.15	1.52	22.8%	68.23	3.49	24.1%	67.73	1.91	23.3%	<b>71.93</b>	2.21	21.8%
無綫電視	67.63	0.94	41.7%	<b>71.54</b>	2.15	40.8%	67.10	1.31	43.1%	65.48	1.68	40.8%
ViuTV	66.86	2.27	7.7%	66.32	6.62	4.7%	65.96	3.33	8.2%	<b>66.73</b>	3.67	9.3%
奇妙電視	64.36	2.64	5.5%	<b>66.18</b>	6.33	5.2%	65.05	3.49	6.4%	62.34	4.19	4.4%

\* 已撤除新聞財經報導節目。

表八：按被訪者職業

	整體		職業											
			行政及專業人員		文職及服務人員		勞動工人		學生		家庭主婦		其他	
	欣賞指數	誤差**	欣賞指數	誤差**	欣賞指數	誤差**	欣賞指數	誤差**	欣賞指數	誤差**	欣賞指數	誤差**	欣賞指數	誤差**
	認知率	認知率	認知率	認知率	認知率	認知率	認知率	認知率	認知率	認知率	認知率	認知率	認知率	認知率
1) 整體評分*	67.00	1.85	67.22	3.34	67.24	3.20	63.85	3.93	66.83	3.65	69.21	5.33	65.15	4.01
		19.4%		18.5%		20.2%		21.8%		20.8%		19.2%		18.8%
2) 電視台*														
香港電台	69.15	1.52	70.73	2.08	70.75	2.61	67.77	4.27	68.72	3.57	68.80	4.38	66.72	3.14
		22.8%		21.7%		21.8%		25.0%		23.7%		23.4%		24.4%
無綫電視	67.63	0.94	65.84	1.83	68.51	1.62	63.24	4.21	70.97	2.59	70.45	2.55	65.46	2.48
		41.7%		39.1%		45.8%		43.8%		46.9%		42.4%		37.2%
ViuTV	66.86	2.27	68.38	3.24	66.75	4.51	60.60	3.83	67.13	4.94	69.10	7.95	63.96	5.48
		7.7%		9.0%		8.1%		10.0%		8.3%		5.2%		6.2%
奇妙電視	64.36	2.64	63.74	6.36	62.72	4.12	63.66	3.38	58.96	3.54	68.47	6.43	64.47	4.94
		5.5%		4.2%		5.0%		8.6%		4.1%		5.8%		7.3%

\* 已撇除新聞財經報導節目。

\*\* 為標準誤差。

## (三) 時間序列分析

注意事項：由於各項全年平均數字是以節目為單位按年平均計算，而每個節目在季度調查出現的次數不同，因此，各項全年平均數字並不能由各個季度平均數字簡單推算。

表九：自 2014 年時間序列分析 – 綜合數表（共兩頁）

調查季度	2014 年第一季 <sup>^</sup>		2014 年第二季		2014 年第三季		2014 年第四季		2015 年第一季		2015 年第二季	
樣本總數	2,032		2,009		2,017		2,040		2,019		2,063	
回應比率	67.0%		66.9%		65.7%		67.1%		64.8%		64.4%	
	欣賞指數	認知率	欣賞指數	認知率	欣賞指數	認知率	欣賞指數	認知率	欣賞指數	認知率	欣賞指數	認知率
1) 整體評分*	66.21	22.8%	66.28	21.5%	65.86	20.3%	66.40	21.5%	66.99	23.2%	65.80	20.5%
2) 前列節目評分 **												
首二十位節目	71.72	35.1%	72.13	35.0%	71.24	30.0%	71.29	31.9%	71.63	35.2%	71.60	28.0%
首十位節目	73.93	43.4%	74.01	39.6%	72.38	39.1%	73.35	46.1%	73.31	50.0%	73.08	36.9%
首五位節目	75.31	51.5%	74.78	31.8%	73.27	46.2%	74.71	50.8%	74.58	56.2%	74.08	42.6%

\* 已撇除新聞財經報導節目。

\*\* 評分只計算認知率達 5% 或以上的非新聞財經報導節目。

<sup>^</sup> 由於篇幅所限，只顯示自 2014 年第一季及之後的調查結果。



表九：自 2014 年時間序列分析 – 綜合數表（續上頁）

調查季度	2015 年第三季		2015 年第四季		2016 年第一季		2016 年第二季 <sup>^</sup>		2016 年第三季		2016 年第四季	
樣本總數	2,042		2,039		2,015		2,019		2,010		2,035	
回應比率	63.8%		64.8%		68.0%		73.5%		71.4%		69.1%	
	欣賞指數	認知率	欣賞指數	認知率	欣賞指數	認知率	欣賞指數	認知率	欣賞指數	認知率	欣賞指數	認知率
1) 整體評分*	65.87	20.4%	67.26	20.1%	65.83	23.8%	66.85	21.1%	67.01	22.2%	68.44	20.3%
2) 前列節目評分 **												
首二十位節目	73.02	30.8%	73.02	31.4%	70.84	35.2%	71.60	29.2%	71.92	31.5%	73.98	29.5%
首十位節目	74.10	33.0%	74.51	40.8%	72.52	43.5%	72.87	39.1%	73.48	40.2%	74.96	32.8%
首五位節目	75.05	46.2%	76.11	37.7%	73.39	45.6%	73.45	47.7%	74.15	35.2%	75.56	26.3%
調查季度	2017 年第一季		2017 年第二季		2017 年第三季 <sup>^^</sup>		2017 年第四季		2018 年第一季及最新變化			
樣本總數	2,040		2,031		2,028		2,053		2,011			
回應比率	72.1%		70.2%		63.8% <sup>^^^</sup>		62.7%		63.6%			
	欣賞指數	認知率	欣賞指數	認知率	欣賞指數	認知率	欣賞指數	認知率	欣賞指數	變化	認知率	變化
1) 整體評分*	67.76	20.1%	66.95	17.6%	67.37	19.2%	66.66	19.5%	67.00	+0.34	19.4%	-0.1%
2) 前列節目評分 **												
首二十位節目	73.14	32.4%	72.81	25.1%	72.03	31.0%	72.70	33.3%	71.68	-1.02	32.5%	-0.8%
首十位節目	74.56	39.5%	74.17	23.9%	73.68	36.9%	73.77	36.8%	73.27	-0.50	44.5%	+7.7%
首五位節目	75.44	28.9%	75.01	27.4%	74.81	39.6%	74.79	35.9%	74.55	-0.24	54.6%	+18.7%

\* 已撤除新聞財經報導節目。 \*\* 評分只計算認知率達 5% 或以上的非新聞財經報導節目。 ^ 自 2016 年第二季度起，亞洲電視的節目由 ViuTV 節目取代。

^^ 經過 2017 年第二季作為過渡期後，自 2017 年第三季起，有線電視的節目已全部由奇妙電視的節目取代。

^^^ 自 2017 年第三季起，回應比率的計算方法已有所改變。

表十：自 2014 年時間序列分析（按電視台分類）－ 綜合數表（共三頁）

調查季度	2014 年第一季 <sup>^</sup>		2014 年第二季		2014 年第三季		2014 年第四季		2015 年第一季		2015 年第二季	
樣本總數	2,032		2,009		2,017		2,040		2,019		2,063	
回應比率	67.0%		66.9%		65.7%		67.1%		64.8%		64.4%	
	欣賞指數	認知率	欣賞指數	認知率	欣賞指數	認知率	欣賞指數	認知率	欣賞指數	認知率	欣賞指數	認知率
<b>1) 整體*</b>												
香港電台	69.41	26.7%	69.69	25.9%	69.37	23.0%	68.20	24.9%	69.57	30.0%	69.09	24.3%
無綫電視	66.38	46.3%	65.64	42.5%	64.76	43.8%	66.53	44.1%	67.00	45.7%	64.73	42.9%
ViuTV	--	--	--	--	--	--	--	--	--	--	--	--
有線／奇妙電視	66.86	6.4%	65.87	6.8%	66.00	6.7%	65.66	6.6%	67.11	7.0%	67.01	6.7%
<b>2) 首十個節目**</b>												
香港電台	72.22	31.8%	72.99	38.0%	71.71	30.6%	70.42	36.5%	72.10	39.5%	71.52	29.8%
無綫電視	70.20	47.7%	69.17	50.7%	68.83	50.4%	69.89	46.5%	70.28	49.4%	68.08	46.5%
ViuTV	--	--	--	--	--	--	--	--	--	--	--	--
有線／奇妙電視	66.58	9.5%	66.64	10.3%	67.59	7.4%	66.86	9.4%	68.77	7.7%	69.15	8.1%
<b>3) 首五個節目**</b>												
香港電台	74.59	49.6%	74.23	43.5%	72.89	46.7%	73.21	45.5%	73.75	44.9%	72.83	41.2%
無綫電視	72.70	57.7%	71.17	55.2%	71.07	57.1%	72.84	52.5%	72.45	52.0%	70.92	51.7%
ViuTV	--	--	--	--	--	--	--	--	--	--	--	--
有線／奇妙電視	68.67	11.8%	68.61	7.3%	69.03	8.4%	68.64	8.0%	69.52	8.3%	72.07	8.4%
<b>4) 首三個節目**</b>												
香港電台	75.65	50.3%	74.64	39.4%	73.65	53.1%	74.11	55.1%	74.70	55.6%	73.89	62.6%
無綫電視	74.17	57.3%	72.12	48.4%	72.03	57.0%	74.56	50.5%	73.93	63.2%	72.63	64.3%
ViuTV	--	--	--	--	--	--	--	--	--	--	--	--
有線／奇妙電視	69.61	8.5%	69.34	8.5%	70.26	8.4%	69.43	8.4%	69.92	9.6%	73.17	9.4%

\*已撤除新聞財經報導節目。

\*\* 評分只計算認知率達 5% 或以上的非新聞財經報導節目。

<sup>^</sup> 由於篇幅所限，只顯示自 2014 年第一季及之後的調查結果。

表十：自 2014 年時間序列分析（按電視台分類）－ 綜合數表（續上頁）

調查季度	2015 年第三季		2015 年第四季		2016 年第一季度		2016 年第二季 <sup>^</sup>		2016 年第三季		2016 年第四季	
樣本總數	2,042		2,039		2,015		2,019		2,010		2,035	
回應比率	63.8%		64.8%		68.0%		73.4%		71.4%		69.1%	
	欣賞指數	認知率	欣賞指數	認知率	欣賞指數	認知率	欣賞指數	認知率	欣賞指數	認知率	欣賞指數	認知率
<b>1) 整體*</b>												
香港電台	70.97	27.3%	69.92	25.0%	68.90	31.3%	68.27	23.8%	68.72	28.6%	71.32	24.2%
無綫電視	64.45	40.6%	66.95	42.0%	64.66	43.4%	65.24	43.0%	65.51	44.9%	66.84	42.1%
ViuTV	--	--	--	--	--	--	66.83	11.0%	67.00	8.2%	67.89	8.9%
有線／奇妙電視	66.65	6.6%	65.93	5.8%	66.85	6.3%	67.05	6.5%	66.82	7.0%	67.72	5.9%
<b>2) 首十個節目**</b>												
香港電台	73.77	32.9%	72.78	31.9%	71.83	39.4%	70.77	33.9%	71.66	39.3%	74.05	33.6%
無綫電視	69.51	43.9%	71.12	47.8%	67.84	46.5%	66.58	47.1%	69.37	55.5%	71.30	47.5%
ViuTV	--	--	--	--	--	--	69.16	15.4%	69.37	10.2%	70.55	9.6%
有線／奇妙電視	69.25	9.2%	67.36	7.8%	67.33	8.9%	68.75	9.3%	67.07	9.8%	68.37	8.5%
<b>3) 首五個節目**</b>												
香港電台	74.74	35.2%	74.65	42.6%	73.27	49.0%	72.39	37.3%	73.38	51.9%	75.30	49.3%
無綫電視	72.80	48.5%	73.92	53.8%	70.09	53.1%	69.04	57.2%	71.75	61.6%	73.34	33.4%
ViuTV	--	--	--	--	--	--	70.95	21.8%	70.72	9.1%	72.98	7.3%
有線／奇妙電視	71.51	8.7%	70.10	7.2%	69.47	9.4%	71.26	8.9%	70.32	8.8%	71.55	7.5%
<b>4) 首三個節目**</b>												
香港電台	75.28	46.7%	76.23	42.7%	74.05	52.7%	73.08	49.9%	74.02	44.9%	75.68	40.1%
無綫電視	73.40	53.1%	74.70	49.0%	71.48	59.4%	71.05	58.7%	72.93	62.4%	73.64	33.5%
ViuTV	--	--	--	--	--	--	72.03	23.5%	71.38	10.8%	73.98	7.0%
有線／奇妙電視	72.04	6.7%	71.75	5.4%	70.67	7.5%	72.04	8.4%	72.24	6.2%	73.50	5.6%

\*已撤除新聞財經報導節目。

\*\* 評分只計算認知率達 5% 或以上的非新聞財經報導節目。

<sup>^</sup> 自 2016 年第二季度起，亞洲電視的節目由 ViuTV 節目取代。

表十：自 2014 年時間序列分析（按電視台分類）－綜合數表（續上頁）

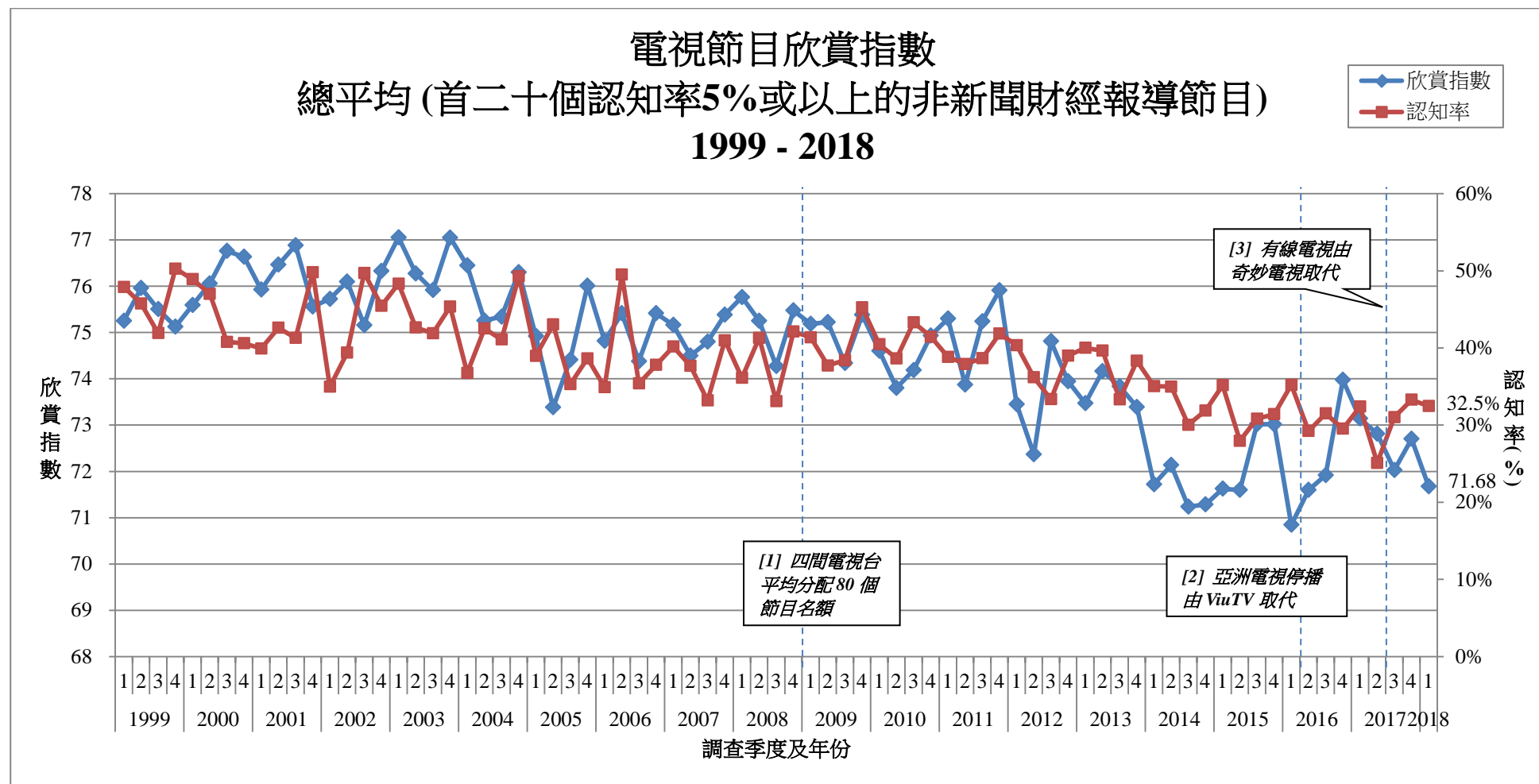
調查季度	2017 年第一季		2017 年第二季		2017 年第三季 <sup>^</sup>		2017 年第四季		2018 年第一季			
樣本總數	2,040		2,031		2,028		2,053		2,011			
回應比率	72.1%		70.2%		63.8% <sup>^^</sup>		62.7%		63.6%			
	欣賞指數	認知率	欣賞指數	認知率	欣賞指數	認知率	欣賞指數	認知率	欣賞指數	變化	認知率	變化
<b>1) 整體*</b>												
香港電台	68.77	21.7%	69.97	18.9%	69.98	19.3%	70.15	25.7%	<b>69.15</b>	<b>-1.00</b>	<b>22.8%</b>	<b>-2.9%</b>
無綫電視	66.55	40.7%	64.01	36.3%	66.65	43.9%	66.72	40.0%	<b>67.63</b>	<b>+0.91</b>	<b>41.7%</b>	<b>+1.7%</b>
ViuTV	66.75	9.2%	67.96	8.7%	67.22	8.4%	66.70	7.4%	<b>66.86</b>	<b>+0.16</b>	<b>7.7%</b>	<b>+0.3%</b>
有線／奇妙電視	69.21	6.7%	65.85	6.6%	65.61	5.4%	63.08	5.0%	<b>64.36</b>	<b>+1.28</b>	<b>5.5%</b>	<b>+0.5%</b>
<b>2) 首十個節目**</b>												
香港電台	71.64	29.8%	73.05	29.6%	72.63	30.1%	72.95	30.1%	<b>71.77</b>	<b>-1.18</b>	<b>30.0%</b>	<b>-0.1%</b>
無綫電視	70.59	45.9%	68.06	39.3%	70.30	52.4%	70.52	47.9%	<b>71.04</b>	<b>+0.52</b>	<b>44.4%</b>	<b>-3.5%</b>
ViuTV	69.13	9.8%	70.70	9.4%	68.92	9.5%	69.10	9.5%	<b>67.42</b>	<b>-1.68</b>	<b>9.7%</b>	<b>+0.2%</b>
有線／奇妙電視	70.46 <sup>#</sup>	10.9% <sup>#</sup>	69.29 <sup>#</sup>	10.9% <sup>#</sup>	65.61 <sup>#</sup>	8.1% <sup>#</sup>	64.35 <sup>#</sup>	8.2% <sup>#</sup>	<b>64.54<sup>#</sup></b>	<b>+0.19</b>	<b>8.0%<sup>#</sup></b>	<b>-0.2%</b>
<b>3) 首五個節目**</b>												
香港電台	73.44	43.9%	74.15	30.4%	74.45	38.5%	74.13	38.1%	<b>73.43</b>	<b>-0.70</b>	<b>39.9%</b>	<b>+1.8%</b>
無綫電視	73.71	58.3%	70.24	42.6%	71.85	55.4%	72.58	46.9%	<b>73.05</b>	<b>+0.47</b>	<b>45.4%</b>	<b>-1.5%</b>
ViuTV	71.83	10.9%	72.17	8.9%	70.23	11.3%	70.92	9.1%	<b>69.29</b>	<b>-1.63</b>	<b>8.6%</b>	<b>-0.5%</b>
有線／奇妙電視	72.77	8.2%	71.73	10.6%	68.58	6.9%	66.26	9.1%	<b>66.04</b>	<b>-0.22</b>	<b>6.7%</b>	<b>-2.4%</b>
<b>4) 首三個節目**</b>												
香港電台	74.20	58.5%	74.54	41.3%	75.13	40.3%	74.93	45.6%	<b>74.38</b>	<b>-0.55</b>	<b>49.0%</b>	<b>+3.4%</b>
無綫電視	74.33	58.2%	71.68	48.4%	73.16	60.3%	73.01	54.2%	<b>74.27</b>	<b>+1.26</b>	<b>51.6%</b>	<b>-2.6%</b>
ViuTV	73.16	13.6%	73.08	8.0%	70.65	10.2%	71.74	9.0%	<b>70.01</b>	<b>-1.73</b>	<b>9.8%</b>	<b>+0.8%</b>
有線／奇妙電視	74.49	8.2%	73.51	8.4%	69.93	8.0%	69.31	11.0%	<b>66.73</b>	<b>-2.58</b>	<b>7.1%</b>	<b>-3.9%</b>

\*已撤除新聞財經報導節目。

\*\* 評分只計算認知率達5%或以上的非新聞財經報導節目。

<sup>^</sup> 經過 2017 年第二季作為過渡期後，自 2017 年第三季起，有線電視的節目已全部由奇妙電視的節目取代。<sup>^^</sup> 自 2017 年第三季起，回應比率的計算方法已有所改變。<sup>#</sup> 不足十個認知率達5%或以上的非新聞財經報導節目。

圖一：時序分析 – 總平均欣賞指數及認知率（首二十個認知率 5% 或以上的非新聞財經報導節目）

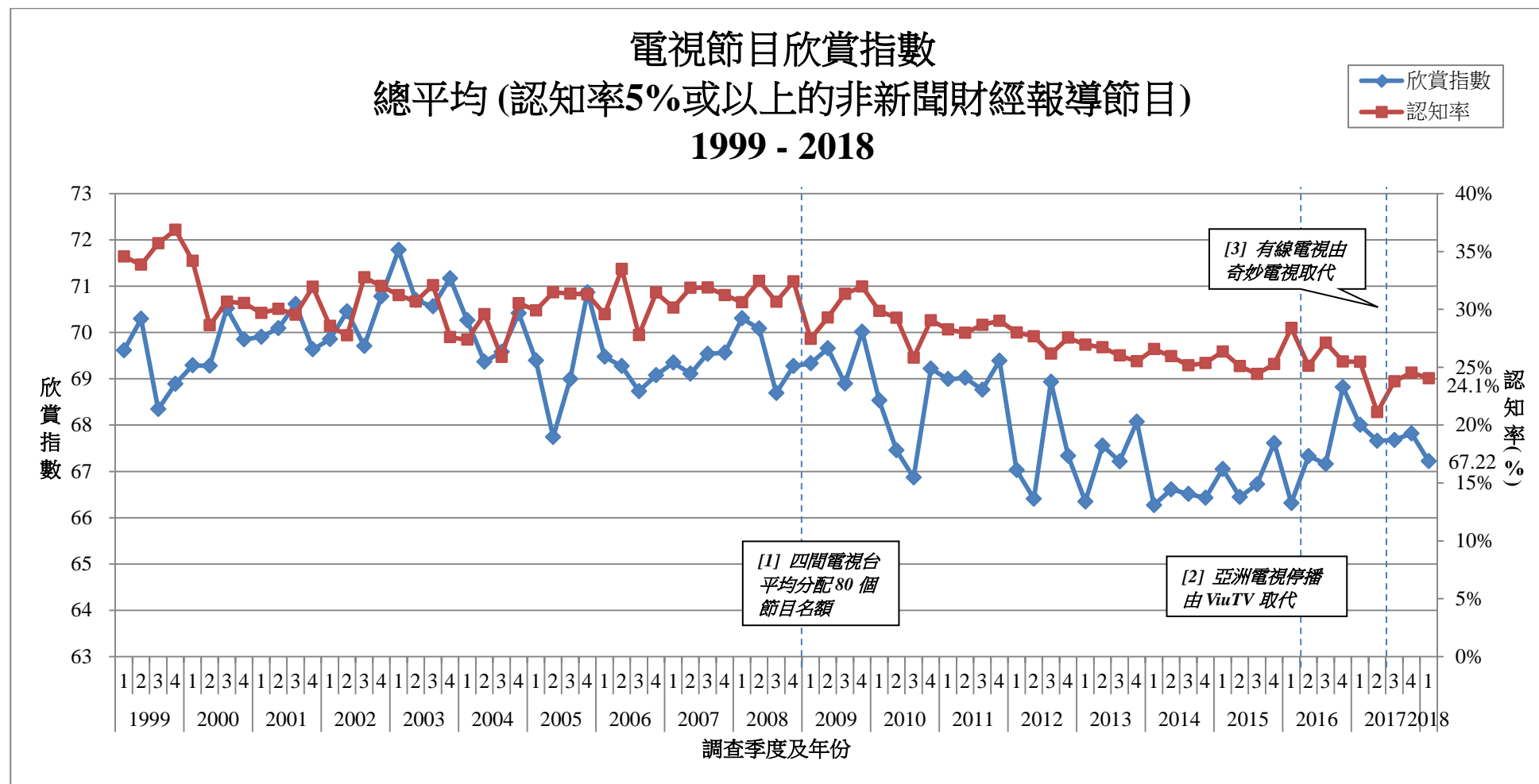


[1] 2009 年開始，四間電視台各佔 20 個非新聞財經報導電視節目名額，方法沿用至今。由於 2009 年前的調查方法不同，因此結果不應直接比較。

[2] 自 2016 年第二季度起，亞洲電視的節目由 ViuTV 節目取代。

[3] 經過 2017 年第二季作為過渡期後，自 2017 年第三季起，有線電視的節目已全部由奇妙電視的節目取代。

圖二：時序分析 – 總平均欣賞指數及認知率（認知率 5% 或以上的非新聞財經報導節目）

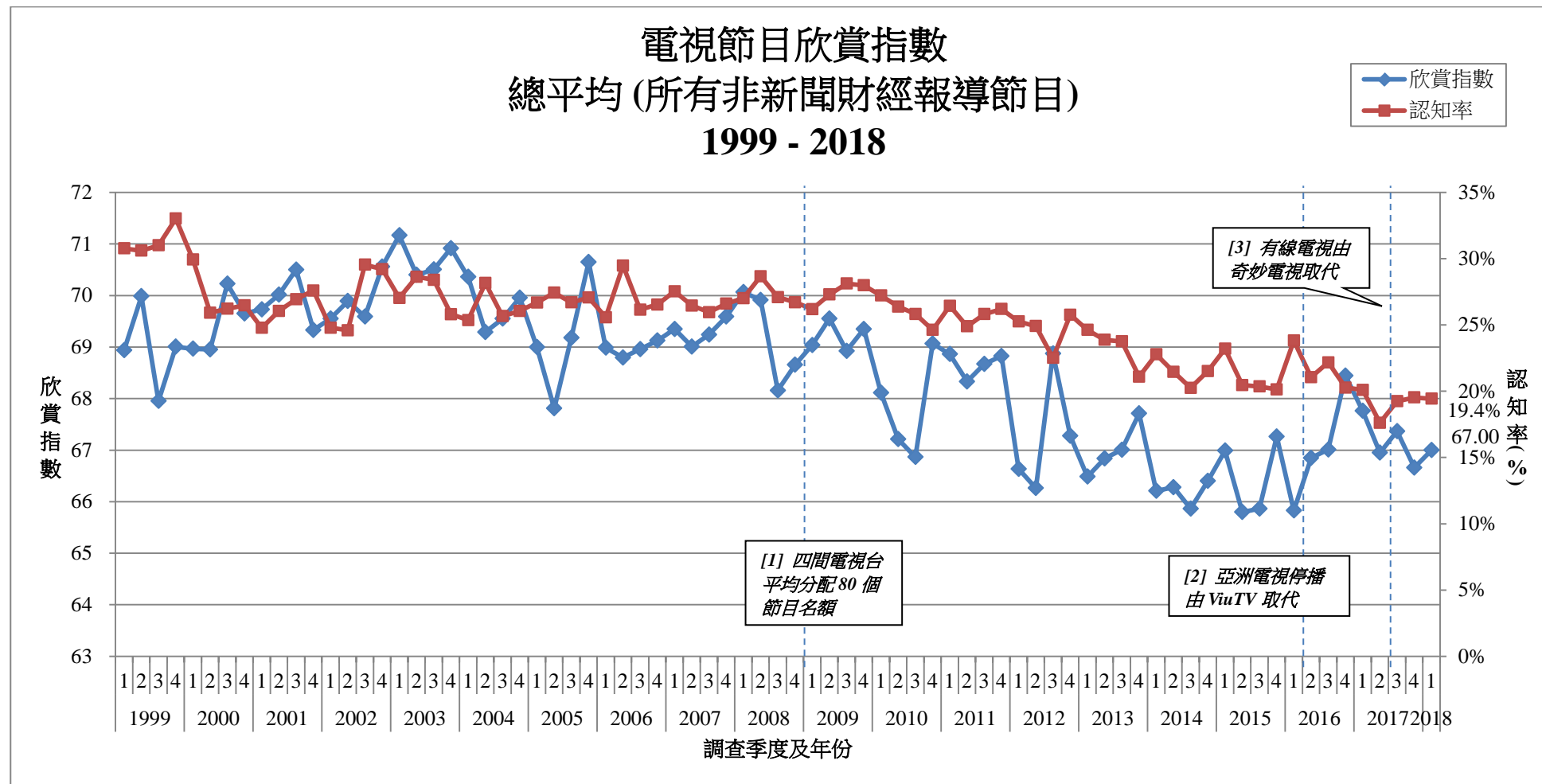


[1] 2009 年開始，四間電視台各佔 20 個非新聞財經報導電視節目名額，方法沿用至今。由於 2009 年前的調查方法不同，因此結果不應直接比較。

[2] 自 2016 年第二季度起，亞洲電視的節目由 ViuTV 節目取代。

[3] 經過 2017 年第二季作為過渡期後，自 2017 年第三季起，有線電視的節目已全部由奇妙電視的節目取代。

圖三：時序分析 – 總平均欣賞指數及認知率（所有非新聞財經報導節目）

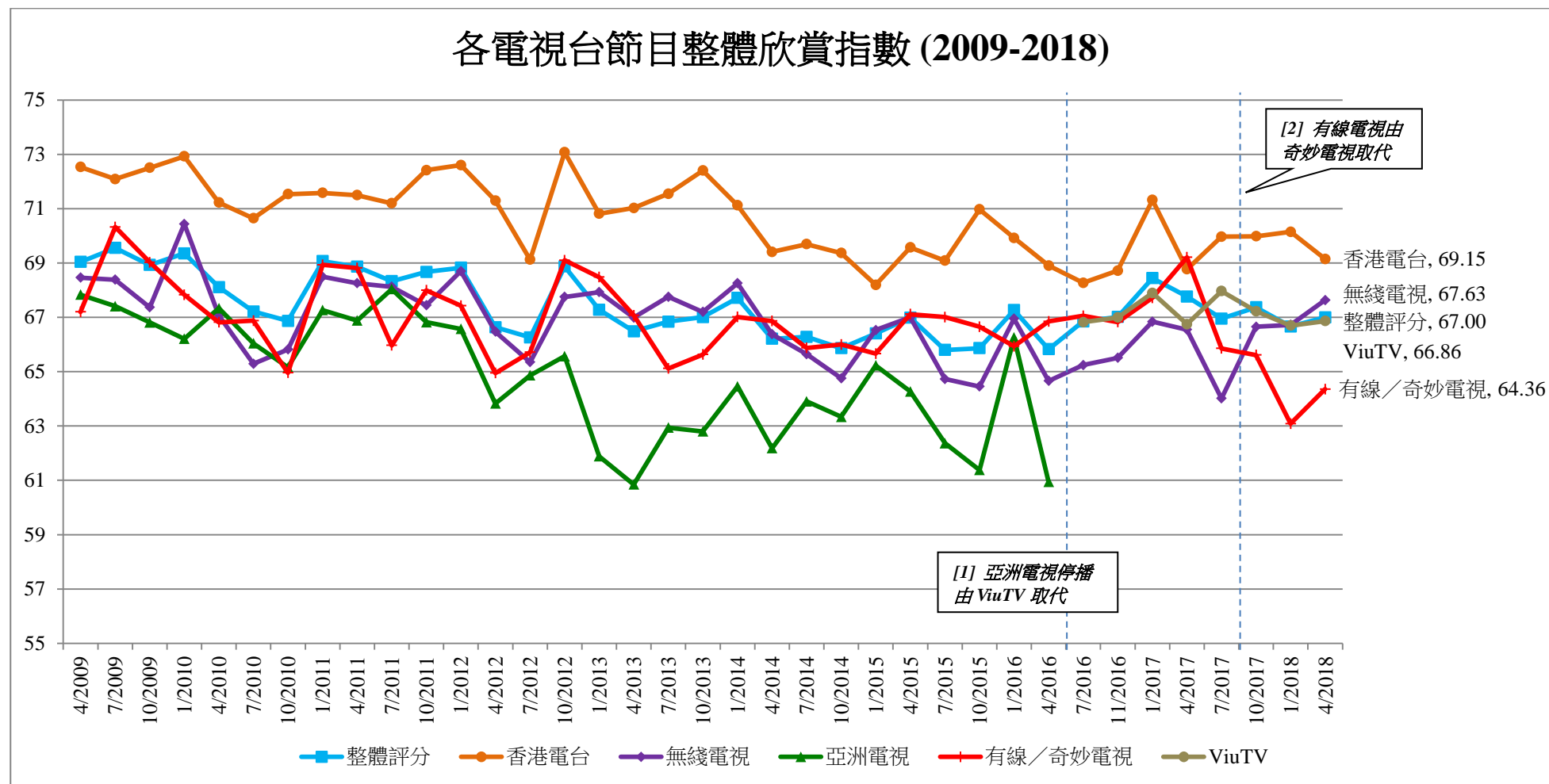


[1] 2009 年開始，四間電視台各佔 20 個非新聞財經報導電視節目名額，方法沿用至今。由於 2009 年前的調查方法不同，因此結果不應直接比較。

[2] 自 2016 年第二季度起，亞洲電視的節目由 ViuTV 節目取代。

[3] 經過 2017 年第二季作為過渡期後，自 2017 年第三季起，有線電視的節目已全部由奇妙電視的節目取代。

圖四：時序分析 – 各電視台節目整體欣賞指數

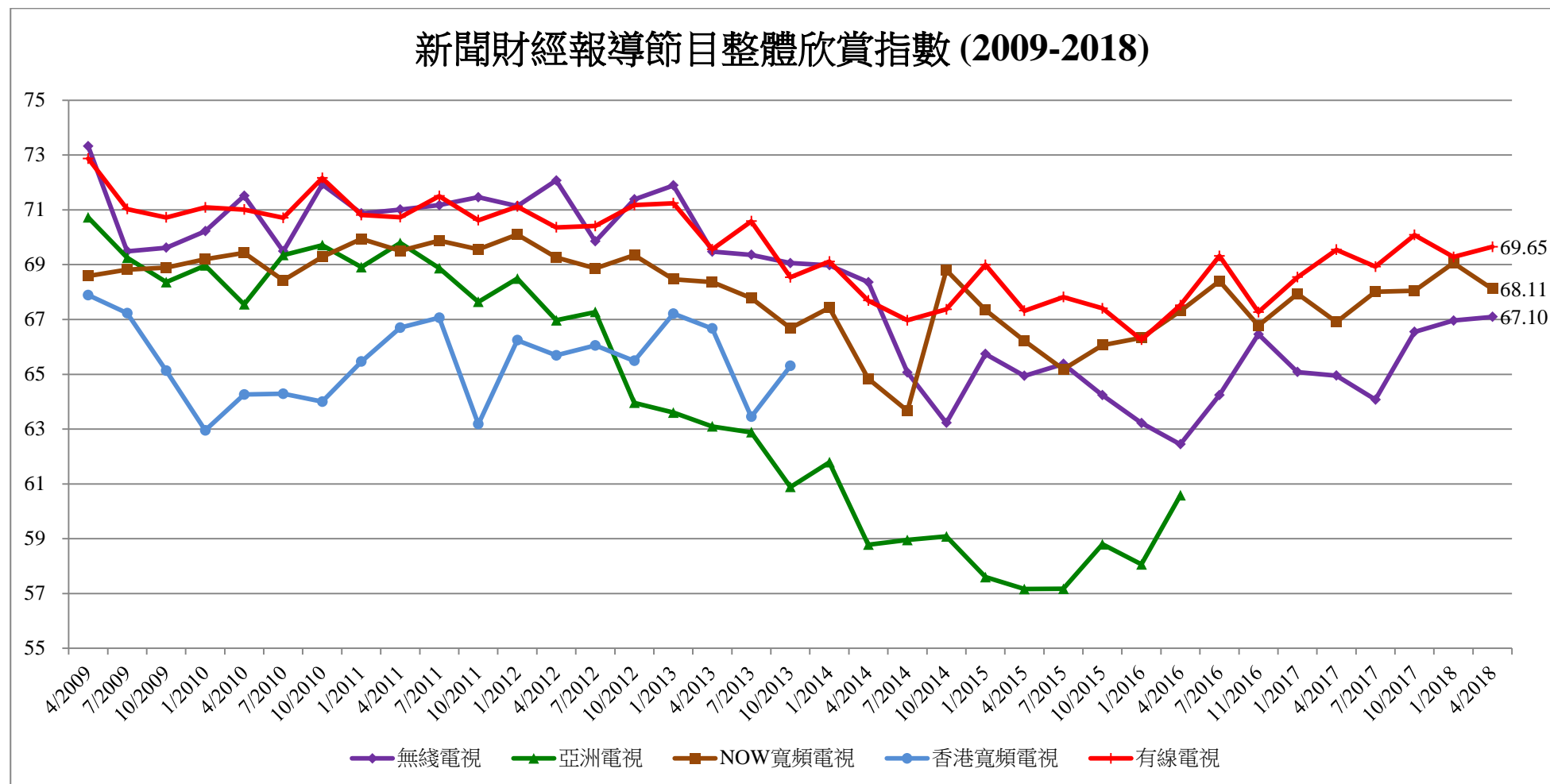


[1] 自2016年第二季度起，亞洲電視的節目由ViuTV節目取代。

[2] 經過2017年第二季度作為過渡期後，自2017年第三季度起，有線電視的節目已全部由奇妙電視的節目取代。



圖五：時序分析 – 新聞財經報導節目整體欣賞指數



\* 由於香港寬頻電視及亞洲電視分別在 2013 年第三季度和 2016 年第一季度後停播其新聞財經報導節目，因此調查亦相繼撤除有關題目。