



香港大學民意研究計劃

公眾對強積金管理及信心意見調查2017

鍾庭耀博士

香港大學民意研究計劃總監

2017年10月17日

研究背景

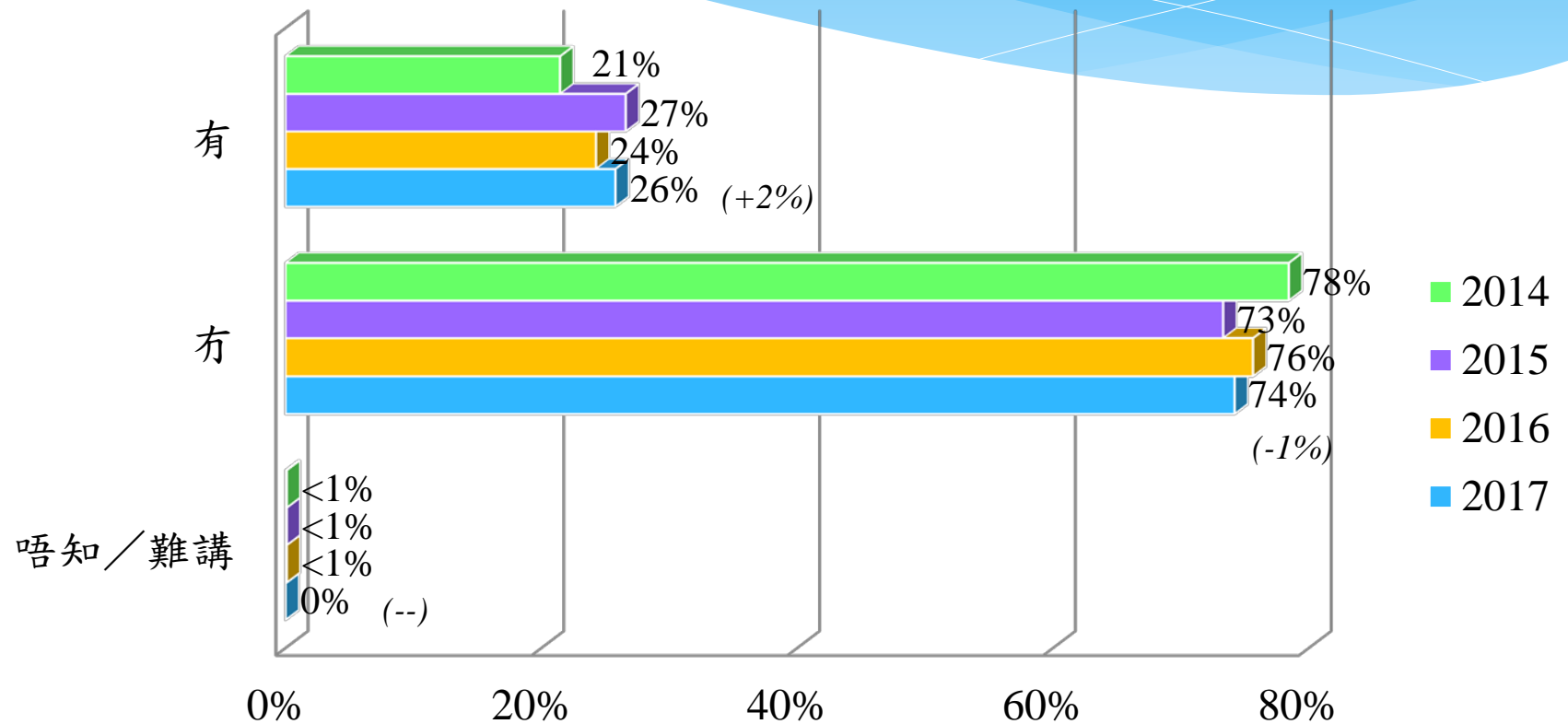
- * **駿隆強積金顧問 (Gain Miles)** 委託香港大學民意研究計劃 (民研計劃) 於2012年7月、2013年7月、2014年7月、2015年6至7月、2016年4至5月和2017年8月，連續六年進行公眾對強積金管理意見調查，訪問18-64歲操粵語、並正參加強積金供款計劃之香港居民。調查目的在於瞭解市民對強積金管理以及信心的意見。
- * 調查問卷由民研計劃諮詢駿隆強積金顧問後獨立設計，所有操作、數據收集及分析由民研計劃獨立進行，結果亦由民研計劃全面負責。
- * 調查方法和結果全面公開。

樣本資料

- 訪問日期： 2017年8月15至25日
- 訪問對象： 18-64歲操粵語、並正參加強積金供款計劃之香港居民
- 調查方法： 先從通訊事務管理局之香港電訊服務號碼計劃獲取已分配予電訊商的電話字頭，然後以隨機方式從中產生號碼。最後，按照電腦撥打及過往調查記錄，剔除無效號碼成為最終樣本。成功接觸目標住戶後，再以「即將生日」的抽樣方法抽取一名合資格人士接受訪問。
- 樣本數目： 1,008 個成功個案
- 有效回應比率：84.0%
- 抽樣誤差： 在95%置信水平下，少於 +/- 3.1個百分比

強積金管理

不足三成受訪者表示過去十二個月內曾經使用30分鐘或以上評估或檢討強積金投資



() 為與2016年比較之變化。

基數：1,008

[Q1] 喺過去12個月內，你有冇曾經用至少30分鐘嘅時間去評估/檢討過你嘅強積金投資？

綜合而言，被訪者普遍認為基金表現較為重要

	有評估 / 檢討過強積金投資的被訪者 (基數=260)		沒有評估 / 檢討過強積金投資的被訪者 (基數=748)	
	平均數	抽樣誤差	平均數	抽樣誤差
基金表現	8.4 (-0.1)	+/-0.22	7.4 (+0.2)	+/-0.19
基金選擇	7.9 (-0.1)	+/-0.22	7.0 (+0.2)	+/-0.17
費用及收費	7.6 (+0.1)	+/-0.29	7.2 (+0.1)	+/-0.19
服務提供者嘅品牌同聲譽	7.2 (+0.1)	+/-0.27	6.8 (+0.2)	+/-0.17
服務水平	7.0 (+0.4*)	+/-0.28	6.3 (+0.1)	+/-0.19

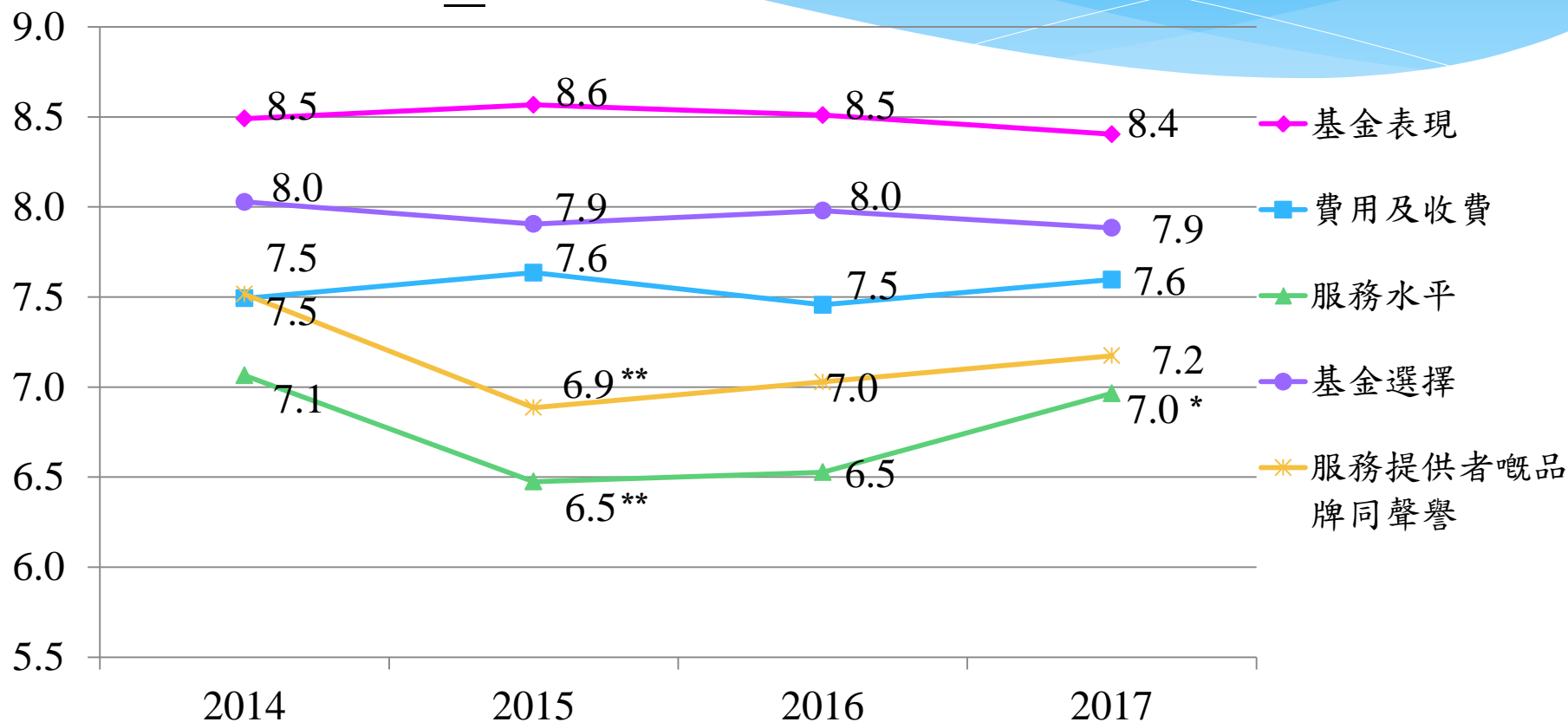
[Q2]無論如何，當你評估你嘅強積金投資嘅時候，以下嘅因素對你有幾重要呢？請你以0至10分評價，0分代表完全唔重要，5分為一半半，10分代表非常重要，你會俾幾多分？【訪問員逐項讀出，次序由電腦隨機排列】

() 為與2016年比較之變化。

* 與上次調查比較，該數字於p=0.05水平下在統計學上變化顯著。

有評估的被訪者當中，除服務水平外， 其他因素的評分均與去年相若

有評估強積金投資的被訪者

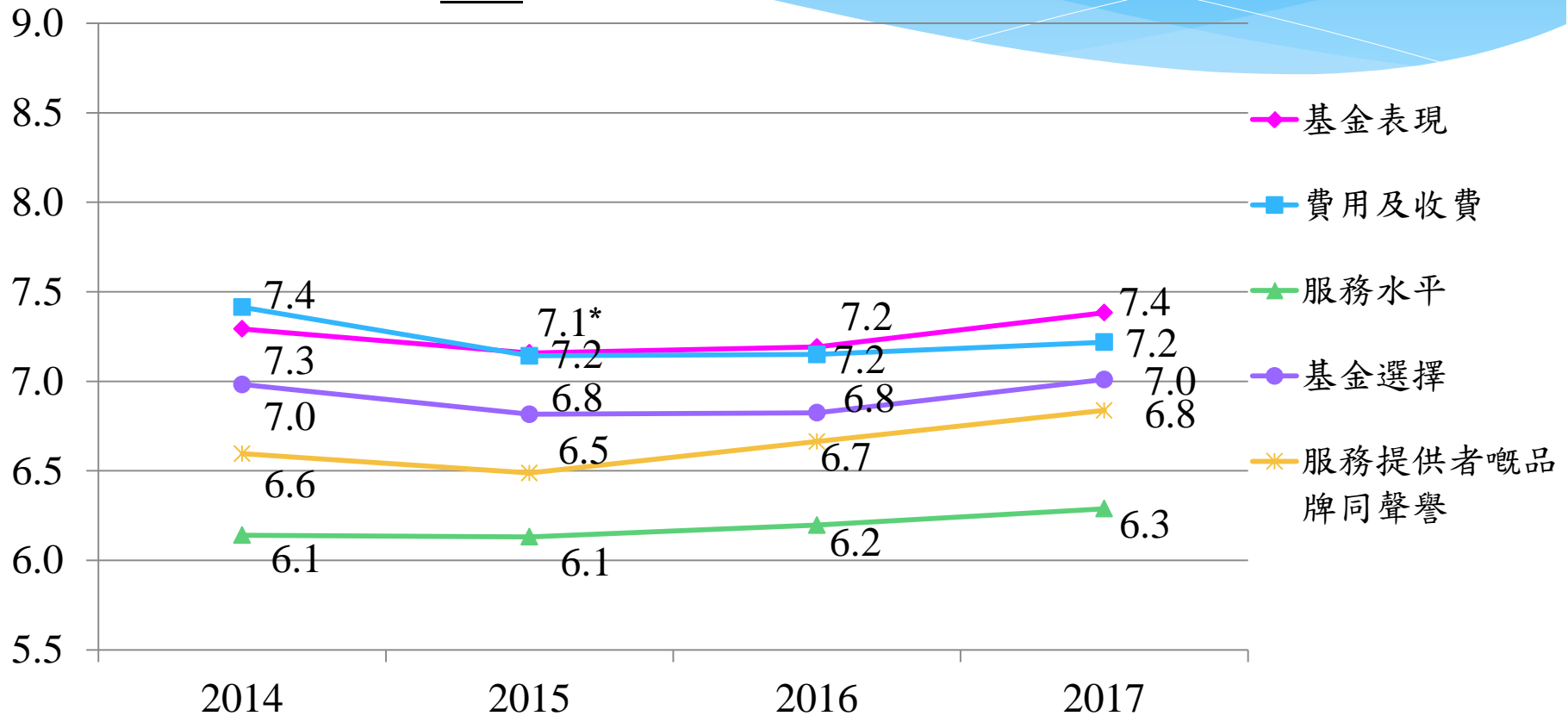


* 與上次調查比較，該數字於p=0.05水平下在統計學上變化顯著。 ** 與上次調查比較，該數字於p=0.01水平下在統計學上變化顯著。

【Q2】無論如何，當你評估你嘅強積金投資嘅時候，以下嘅因素對你有幾重要呢？請你以0至10分評價，0分代表完全唔重要，5分為一半半，10分代表非常重要，你會俾幾多分？【訪問員逐項讀出，次序由電腦隨機排列】

沒有評估的被訪者當中， 所有因素均與去年相若

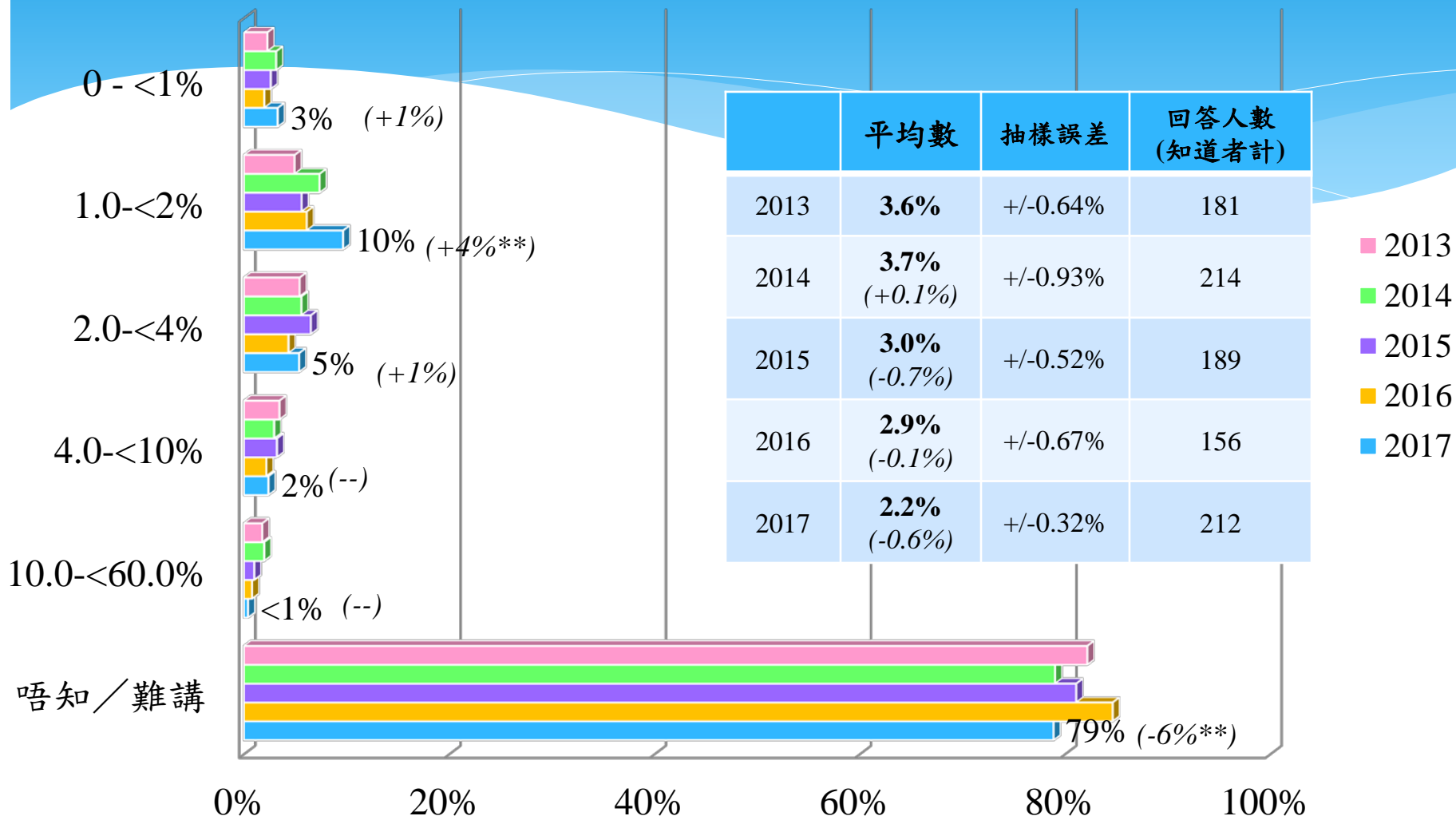
沒有評估強積金投資的被訪者



* 與上次調查比較，該數字於p=0.05水平下在統計學上變化顯著。

【Q2】無論如何，當你評估你嘅強積金投資嘅時候，以下嘅因素對你有幾重要呢？請你以0至10分評價，0分代表完全唔重要，5分為一半半，10分代表非常重要，你會俾幾多分？【訪問員逐項讀出，次序由電腦隨機排列】

近八成不知道現時強積金計劃收費

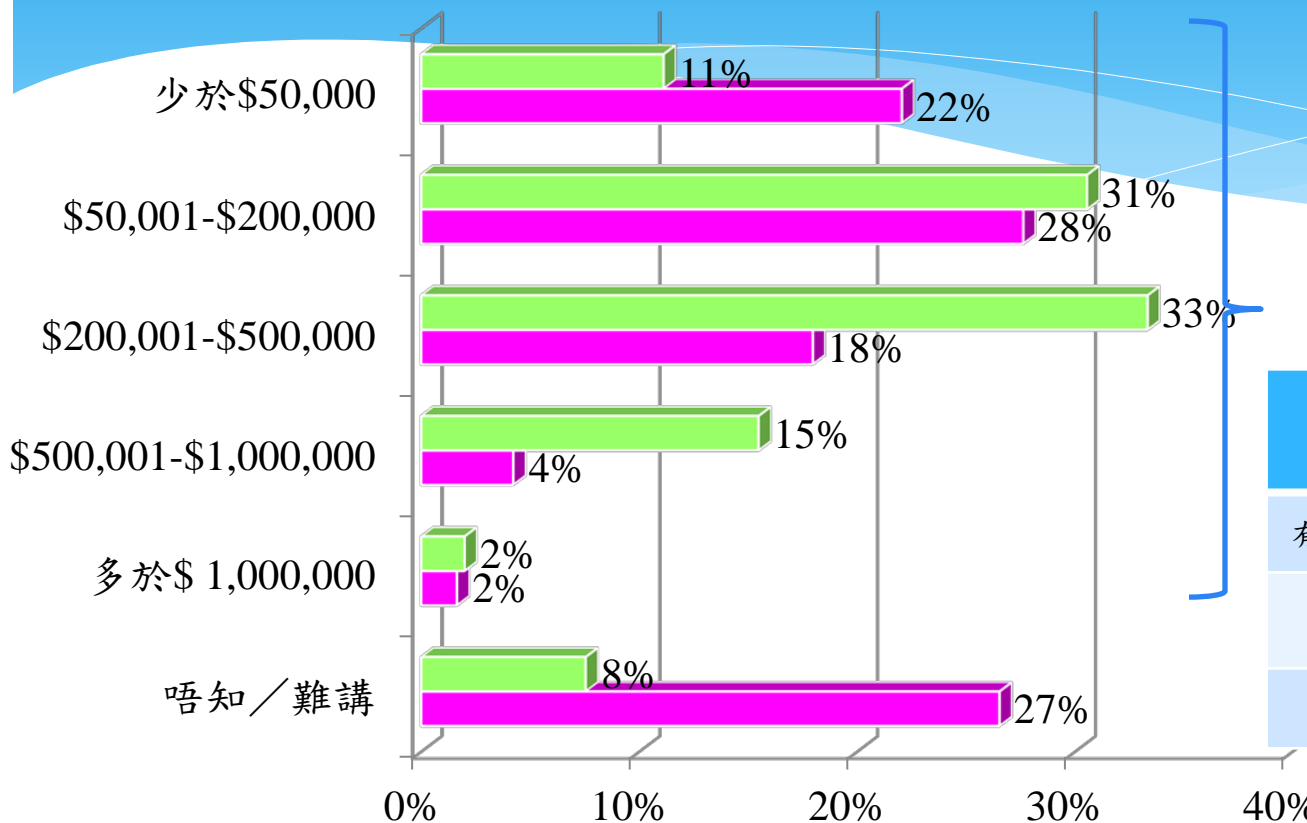


() 為與去年比較之變化。 ** 與上次調查比較，該數字於 p=0.01 水平下在統計學上變化顯著。

基數：1,004

[Q3] 你知唔知道你現時強積金計劃收費(行政費)係百分之幾？

曾經評估強積金投資者比較清楚自己強積金賬戶的結餘



有評估者：92%知道
沒有評估者：73%知道

	平均數	抽樣誤差	回答人數
有評估	\$317,500 (+\$75,200**)	+/- \$33,300	233
沒有評估	\$205,300 (+\$34,000**)	+/- \$18,900	540
合計	\$239,100 (+\$48,000**)	+/- \$17,000	773

■ 有評估強積金投資的被訪者

■ 沒有評估強積金投資的被訪者

基數：252

基數：735

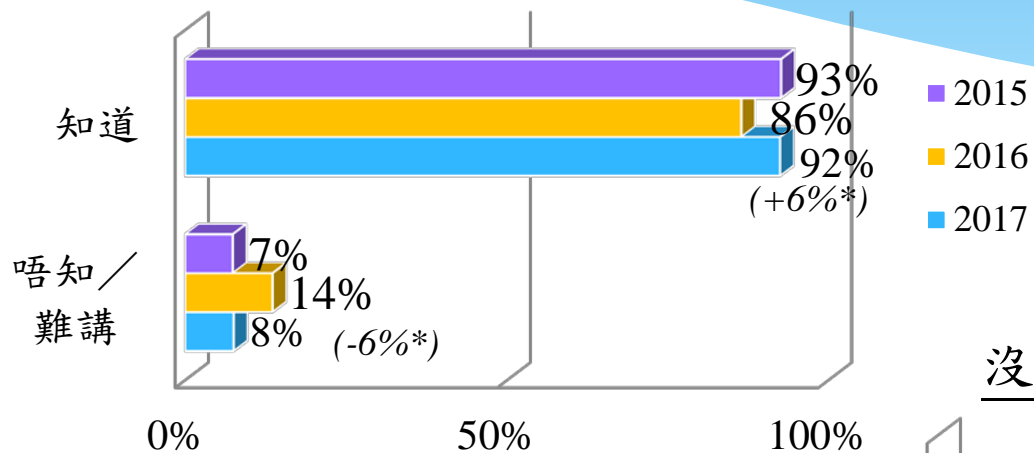
[Q4] 請問你知唔知自己現時嘅強積金賬戶結餘總共有幾多錢？

() 為與2016年比較之變化。

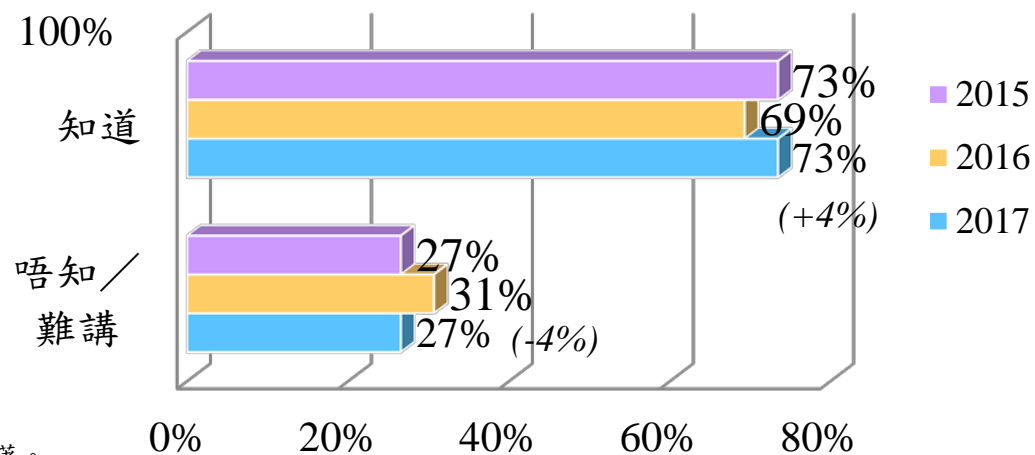
** 與上次調查比較，該數字於p=0.01水平下在統計學上變化顯著。

清楚自己強積金賬戶的結餘的比率 較去年有所上升

有評估強積金投資的被訪者



沒有評估強積金投資的被訪者

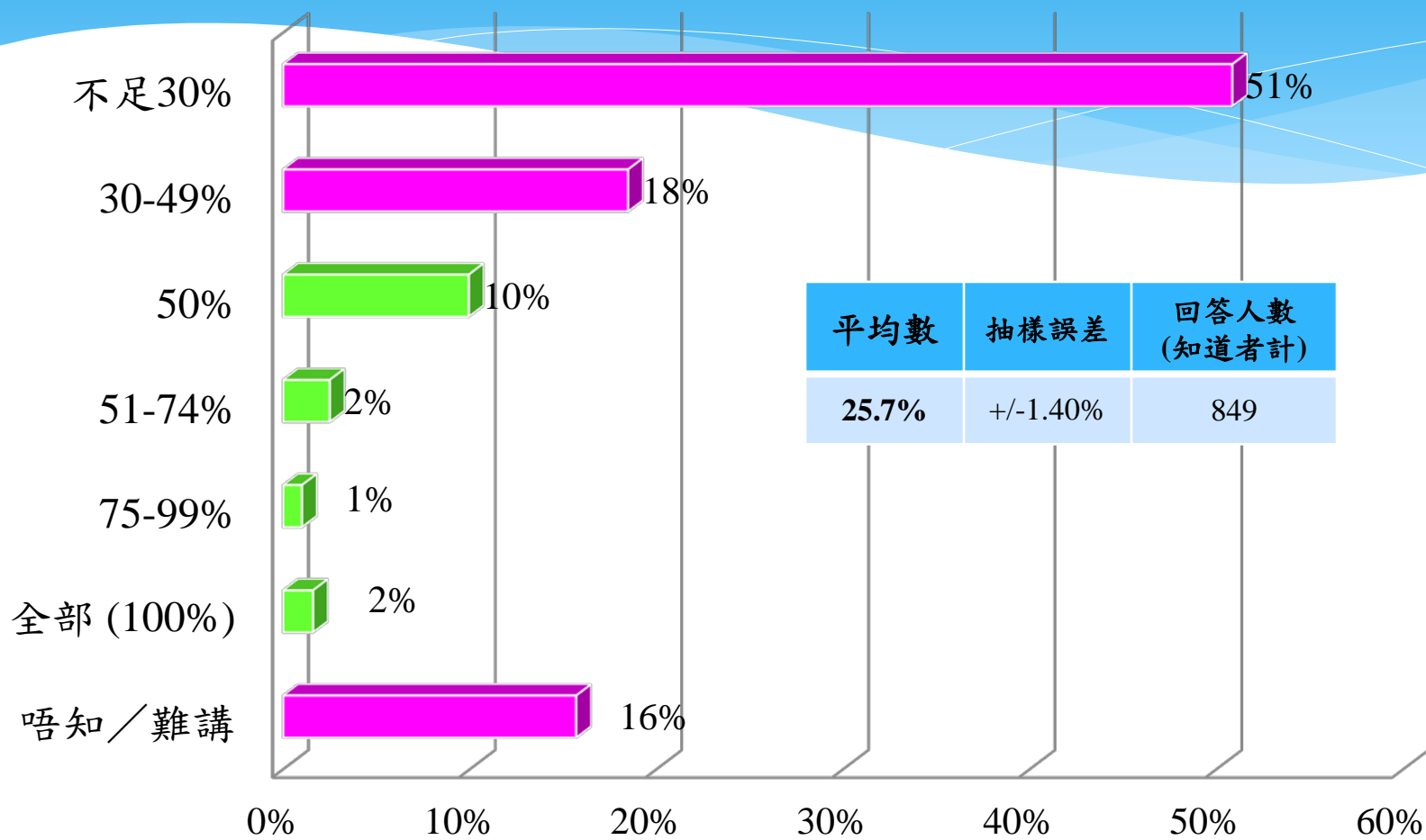


() 為與2016年比較之變化。

* 與上次調查比較，該數字於p=0.05水平下在統計學上變化顯著。

[Q4] 請問你知唔知自己現時嘅強積金賬戶結餘總共有幾多錢？

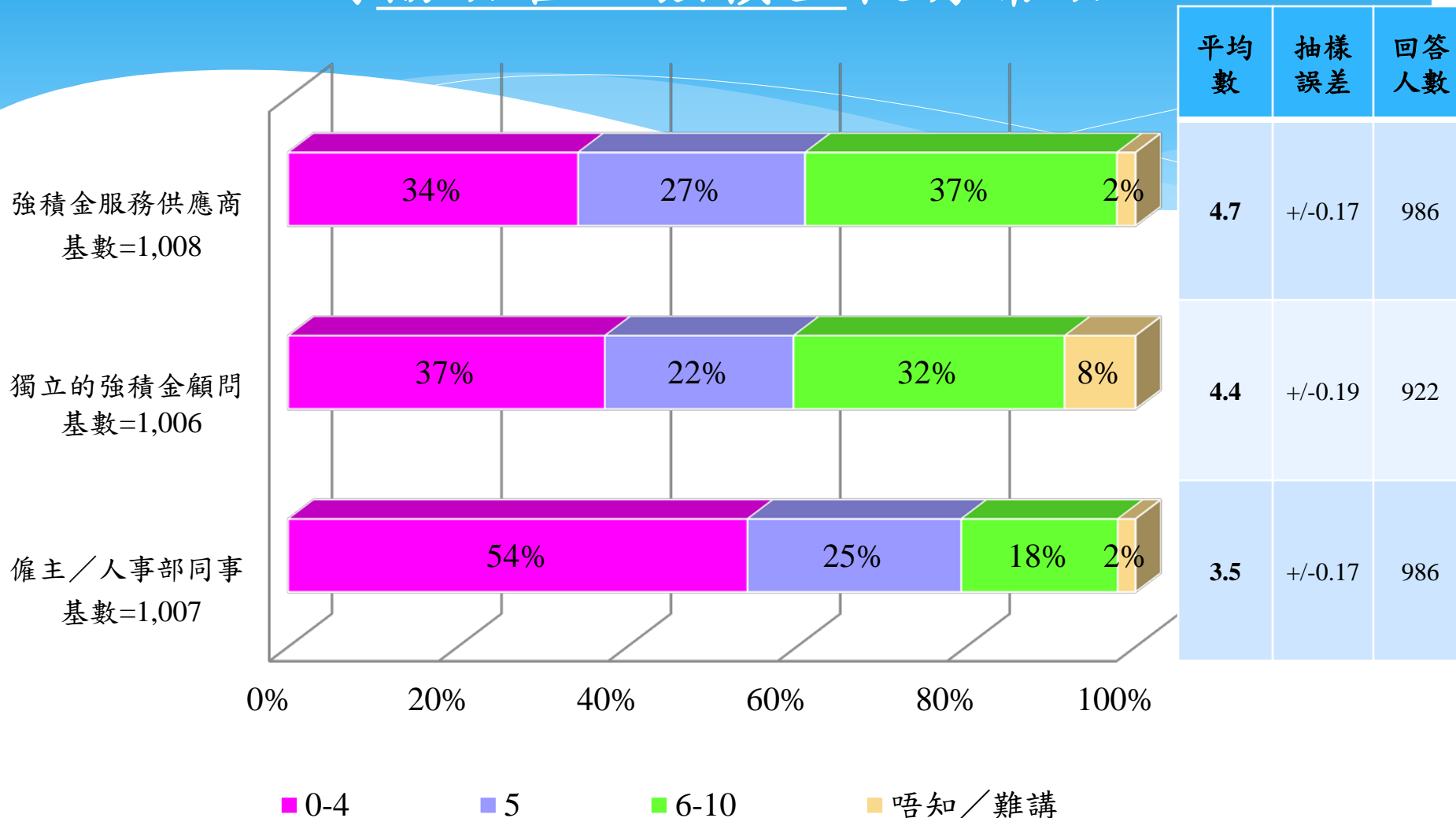
被訪者認為當到達65歲時，所累積的強積金 會佔總退休儲備大約四分之一



基數：1,007

[Q5] 當你到達65歲時，你估計你所累積嘅強積金會佔你嘅總退休儲備大約百分之幾？

較多被訪者認為強積金服務供應商 對協助管理強積金較有幫助



[Q6]你認為除政府以外，以下人士對協助你管理強積金有幾大幫助？請你以0至10分評價，0分代表完全冇幫助，5分為一半半，10分代表非常有幫助，你會俾幾多分？【訪問員逐項讀出，次序由電腦隨機排列】

較多被訪者期望僱主或人事部同事能夠 提供多於一個強積金服務供應商及 於入職時整合所有個人帳戶

提供多於一個強積金服務供應商俾你選擇

入職時協助整合你所有嘅個人帳戶

主動提供你帳戶嘅每月／季最新結餘

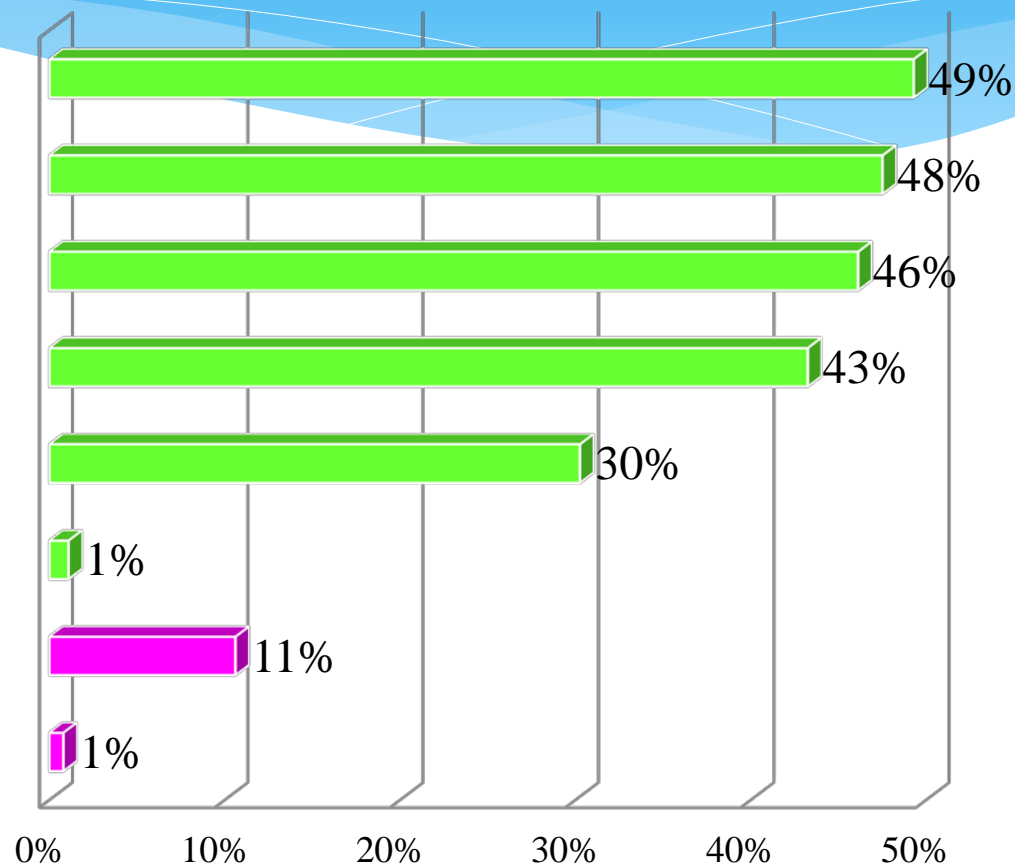
定期提供強積金嘅最新資訊

安排更多投資教育講座

其他

以上皆否

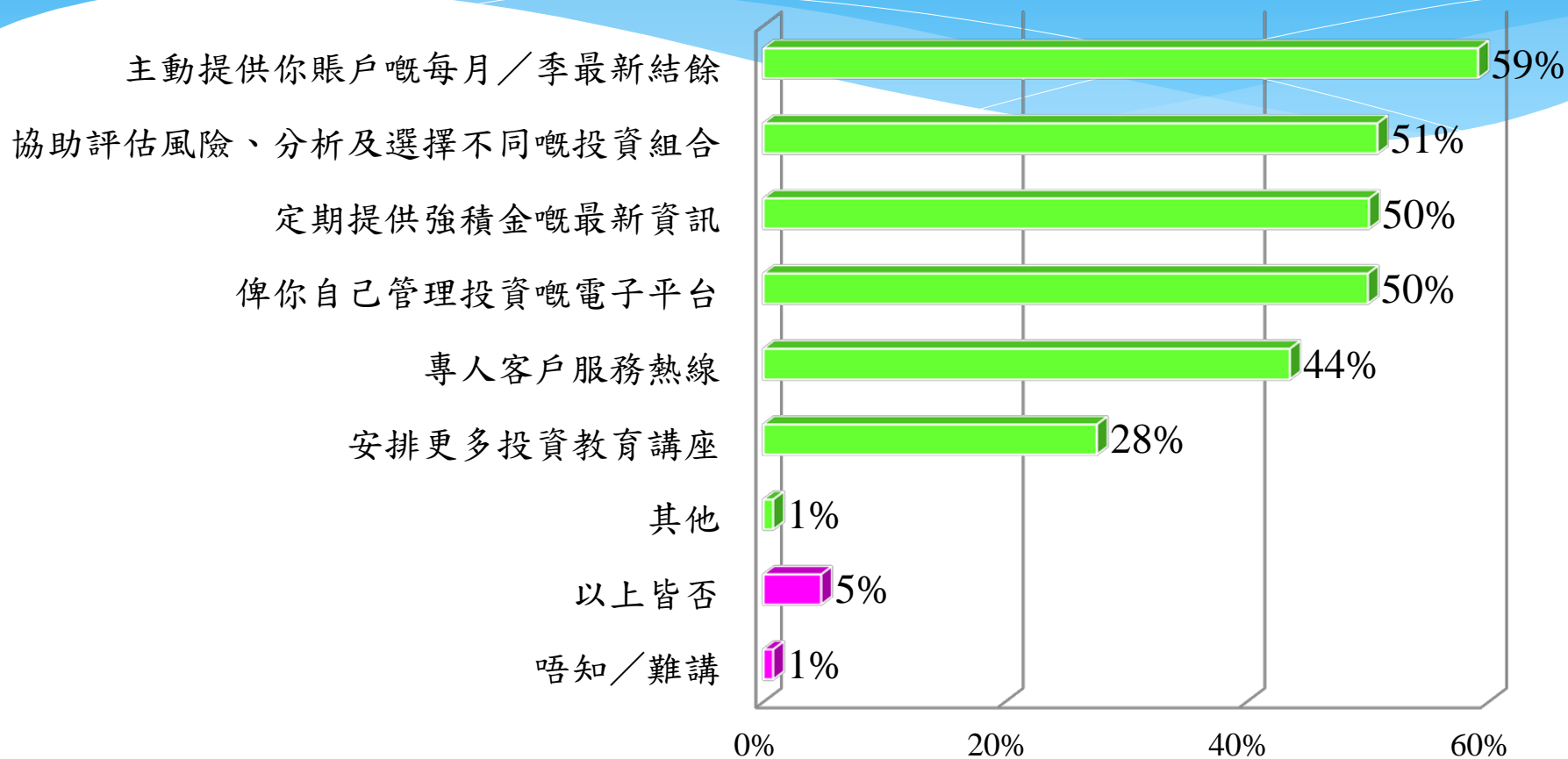
唔知／難講



基數：1,008

[Q7] 你認為僱主／人事部同事提供以下邊啲協助對你最有幫助？【訪問員讀出1-5項，次序由電腦隨機排列，可選多項】

較多被訪者期望強積金服務供應商能夠 主動提供帳戶的每月或每季最新結餘



基數：1,008

[Q8] 咁你認為你嘅強積金服務供應商提供以下邊啲協助對你最有幫助？【訪問員讀出1-6項，次序由電腦隨機排列，可選多項】

較多被訪者期望獨立的強積金顧問能夠協助評估風險、分析及選擇不同的投資組合

協助評估風險、分析及選擇不同嘅投資組合

定期提供強積金嘅最新資訊

提供中立、綜合市場訊息

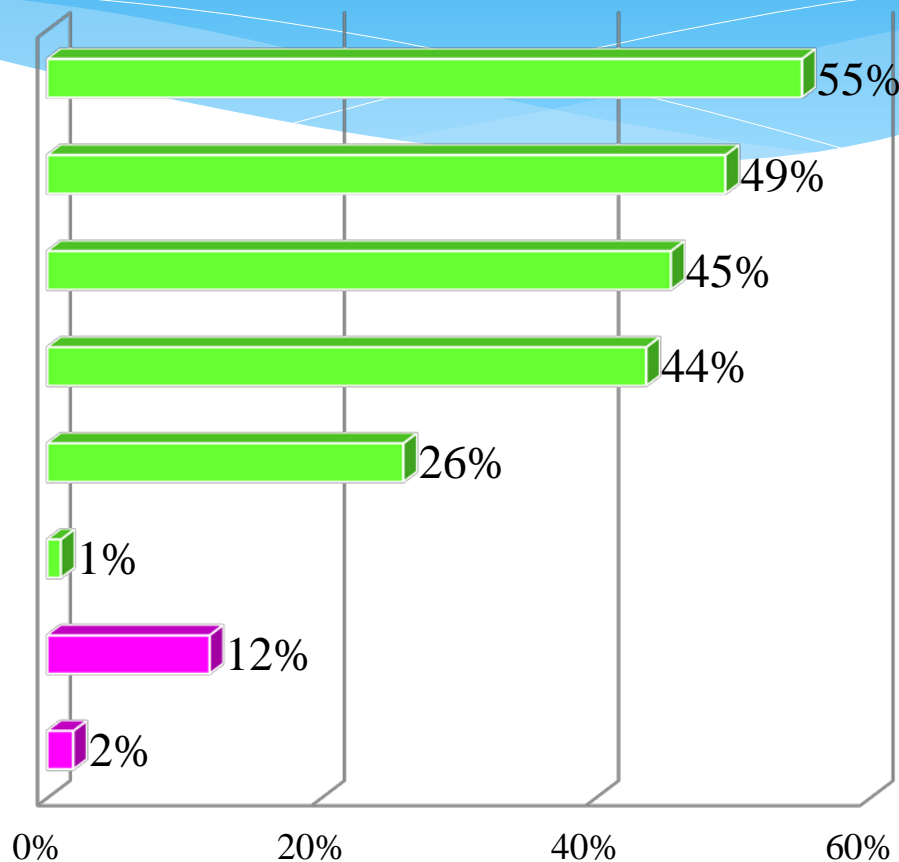
專人客戶服務熱線

安排更多投資教育講座

其他

以上皆否

唔知／難講

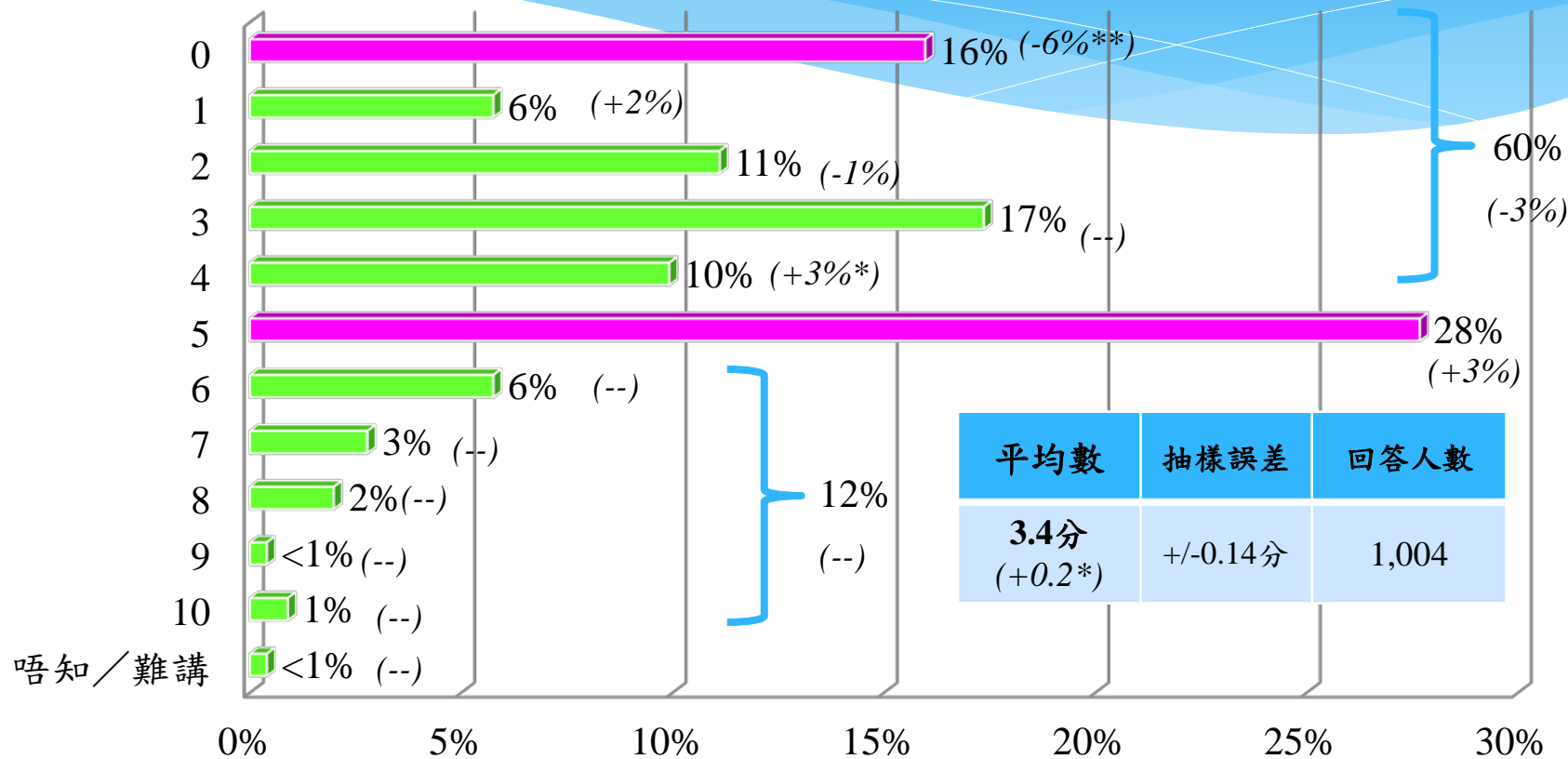


基數：1,005

[Q9] 咁你認為獨立嘅強積金顧問提供以下邊啲協助對你最有幫助？【訪問員讀出1-5項，次序由電腦隨機排列，可選多項】

強積金信心指標

六成對強積金計劃可保障其退休生活的信心不大



() 為與2016年比較之變化。

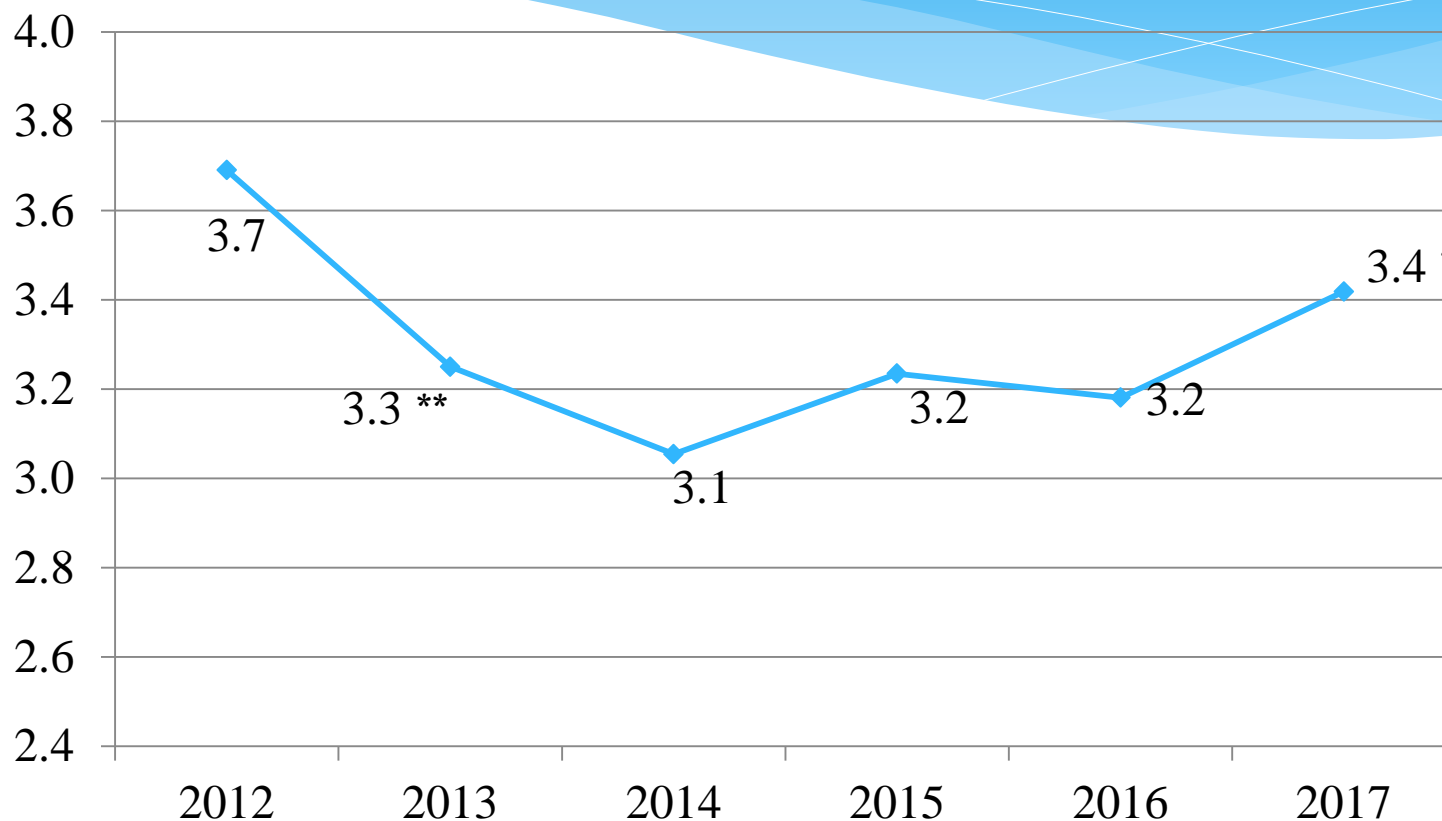
* 與上次調查比較，該數字於p=0.05水平下在統計學上變化顯著。

** 與上次調查比較，該數字於p=0.01水平下在統計學上變化顯著。

基數：1,008

[Q10] 請問你對強積金計劃可以保障你嘅退休生活有幾大信心？請你以0至10分評價，0分代表完全無信心，5分為一半半，10分代表非常有信心，你會俾幾多分？

市民今年對強積金計劃的信心 較去年上升



* 與上次調查比較，該數字於 $p=0.05$ 水平下在統計學上變化顯著。

** 與上次調查比較，該數字於 $p=0.01$ 水平下在統計學上變化顯著。

[Q10] 請問你對強積金計劃可以保障你嘅退休生活有幾大信心？請你以0至10分評價，0分代表完全無信心，5分為一半半，10分代表非常有信心，你會俾幾多分？

信心評分綜合五年數據分析 2013-2017

組別		平均分及誤差	組別		平均分及誤差
性別	男	3.2+/-0.09	職位**	行政及專業人員	3.2+/-0.10
	女	3.2+/-0.09		文職及服務人員	3.4+/-0.10
年齡**	18-29	3.6+/-0.15	每月個人收入*	勞動工人及其他	2.9+/-0.15
	30-49	3.2+/-0.09		\$9,999以下	3.1+/-0.15
	50-64	3.1+/-0.11		\$10,000-14,999	3.3+/-0.15
		\$15,000-19,999		3.5+/-0.16	
學歷	小學或以下	3.1+/-0.28	\$20,000-39,999	3.2+/-0.13	
	中學	3.2+/-0.09	\$40,000或以上	3.2+/-0.07	
	大專或以上	3.3+/-0.09			

註：2013-2017年綜合樣本為5,058人，當中評分人數為5,033。

* 組別間的數字於p=0.05水平下在統計學上有顯著差異。

** 組別間的數字於p=0.01水平下在統計學上有顯著差異。

強積金計劃信心及重要性分項分析 2017

	信心			重要性		
	平均數	抽樣誤差	排名	平均數	抽樣誤差	排名
行／交通	3.9 (--)	+/-0.17	1	4.2 (-0.5**)	+/-0.17	3
食／膳食	3.7 (+0.1)	+/-0.15	2	4.6 (-0.7**)	+/-0.17	1
衣/購物	3.0 (+0.1)	+/-0.14	3	3.5 (-0.5**)	+/-0.15	5
醫療	2.5 (--)	+/-0.14	4	4.6 (-1.0**)	+/-0.21	2
旅遊／娛樂	2.5 (+0.1)	+/-0.14	5	3.1 (-0.4**)	+/-0.15	6
住／房屋	2.0 (-0.1)	+/-0.14	6	3.8 (-1.0**)	+/-0.21	4

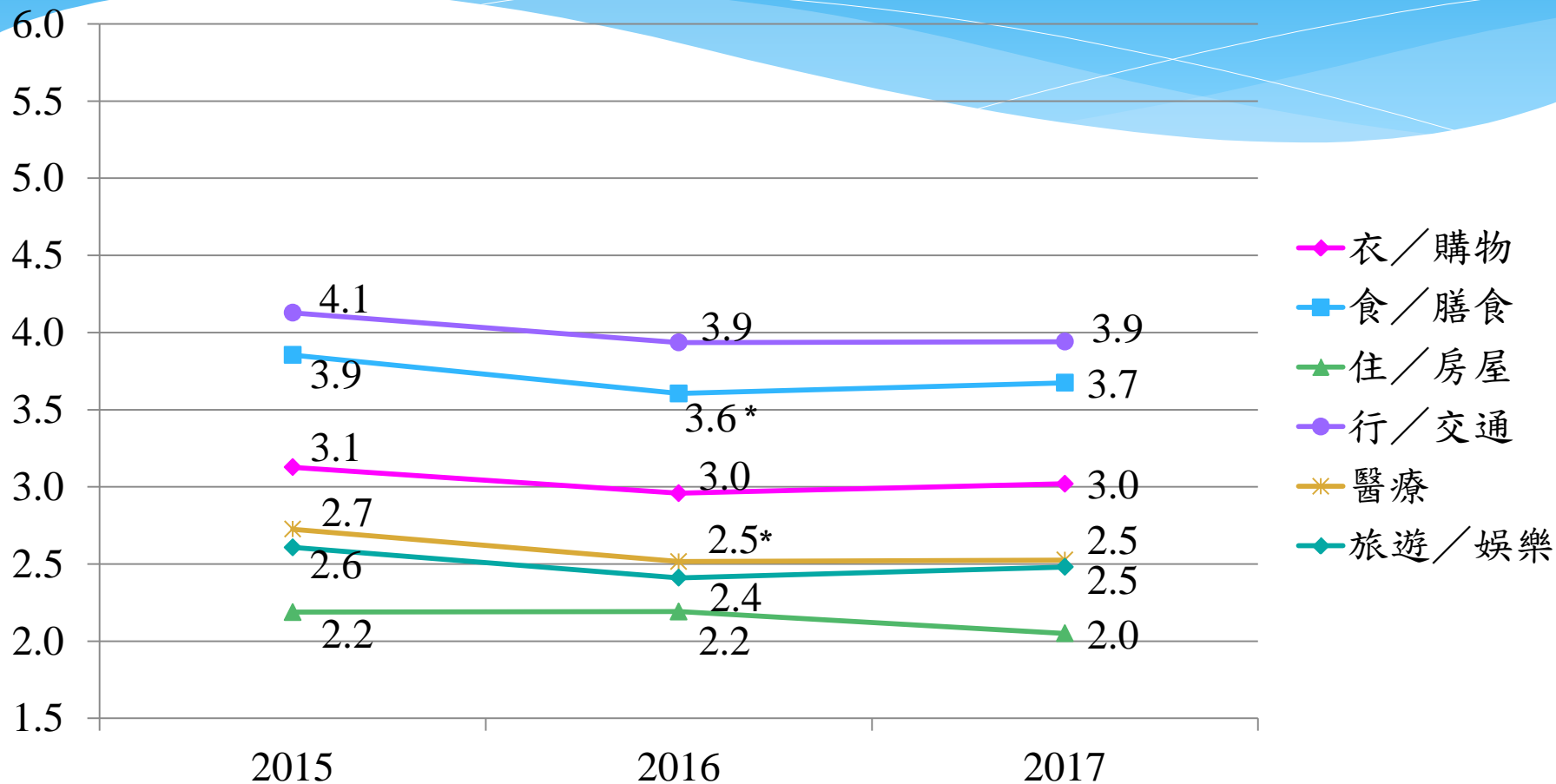
[Q11] 咁你對強積金可以保障你退休之後以下各方面嘅開支有幾大信心？請你再以0至10分評價，0分代表完全無信心，5分為一半半，10分代表非常有信心，你會俾幾多分？【訪問員逐項讀出，次序由電腦隨機排列】

[Q12] 咁你認為強積金可以保障你退休之後以下各方面嘅開支有幾重要呢？請你再以0至10分評價，0分代表完全唔重要，5分為一半半，10分代表非常重要，你會俾幾多分？【訪問員逐項讀出，次序由電腦隨機排列】

() 為與2016年比較之變化。 ** 與上次調查比較，該數字於 p=0.01 水平下在統計學上變化顯著。

基數：1,008

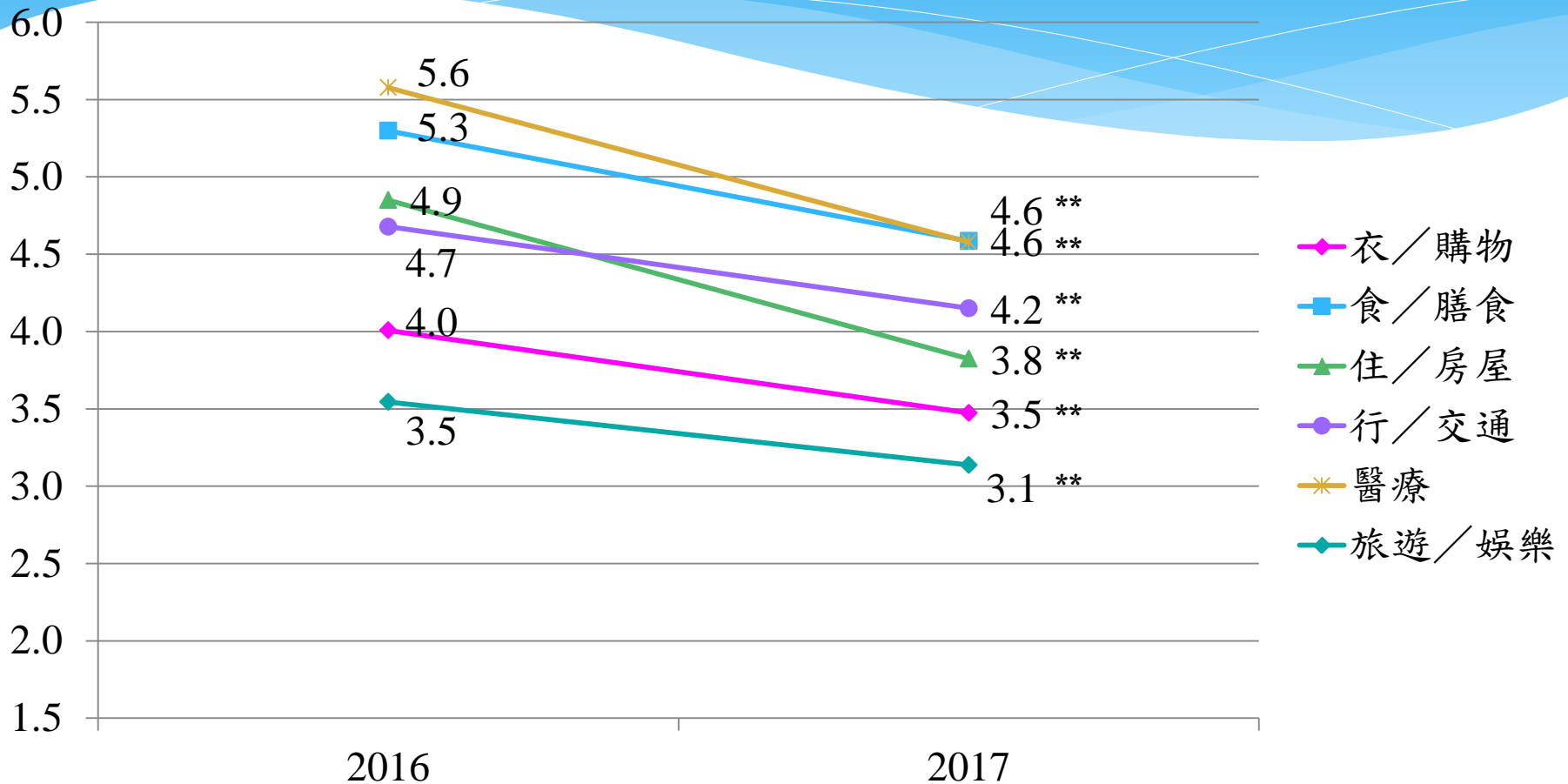
各項信心指標與去年相若



* 與上次調查比較，該數字於 $p=0.05$ 水平下在統計學上變化顯著。

[Q11] 咁你對強積金可以保障你退休之後以下各方面嘅開支有幾大信心？請你再以0至10分評價，0分代表完全無信心，5分為一半半，10分代表非常有信心，你會俾幾多分？【訪問員逐項讀出，次序由電腦隨機排列】

各項重要性指標較去年下跌

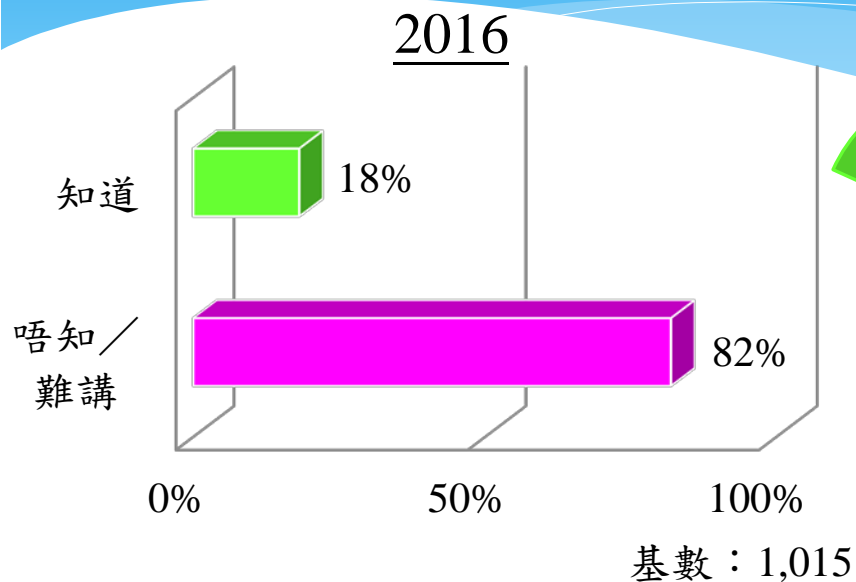


** 與上次調查比較，該數字於 $p=0.01$ 水平下在統計學上變化顯著。

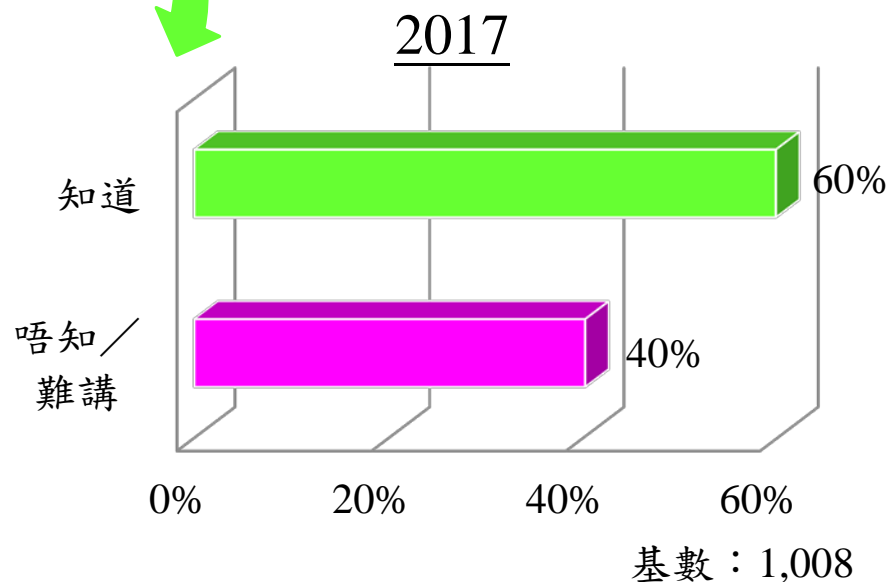
[Q12] 咁你認為強積金可以保障你退休之後以下各方面嘅開支有幾重要呢？請你再以0至10分評價，0分代表完全唔重要，5分為一半半，10分代表非常重要，你會俾幾多分？【訪問員逐項讀出，次序由電腦隨機排列】

預設投資策略

六成知道政府已於今年四月推出 「預設投資策略」



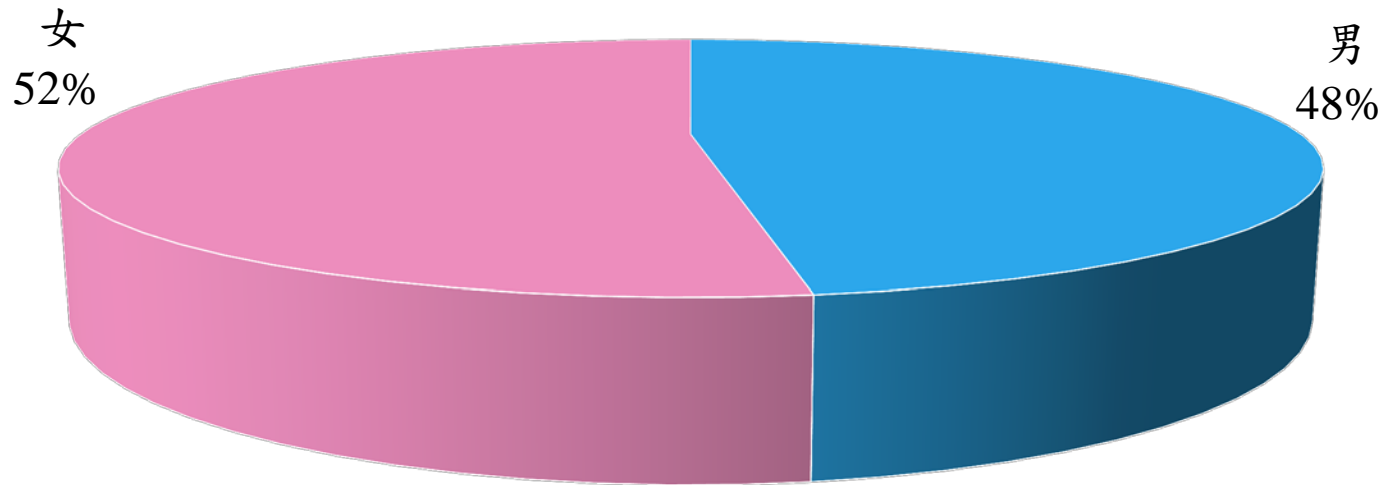
你知唔知道為優化強積金成員嘅投資方案，政府會係今年底推出一個「預設投資策略」（Default Investment Strategy）俾成員選擇？



[Q13] 你知唔知道預設投資策略（Default Investment Strategy）已於四月一日推出，即係你嘅強積金計劃增設咗預設投資策略嘅基金選擇？

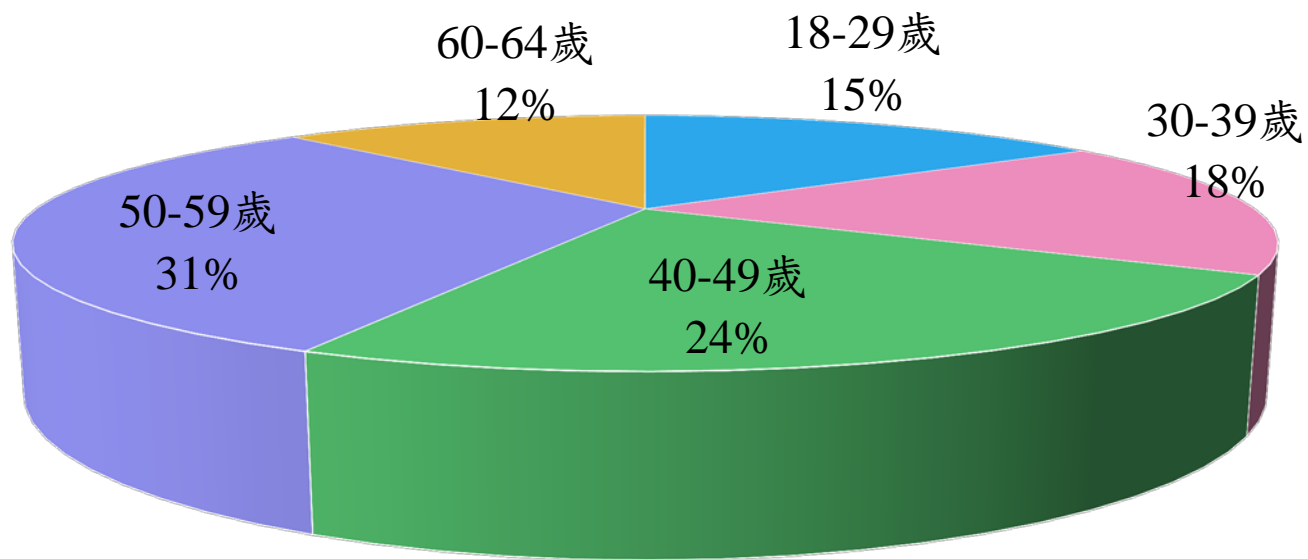
被訪者個人資料

性別



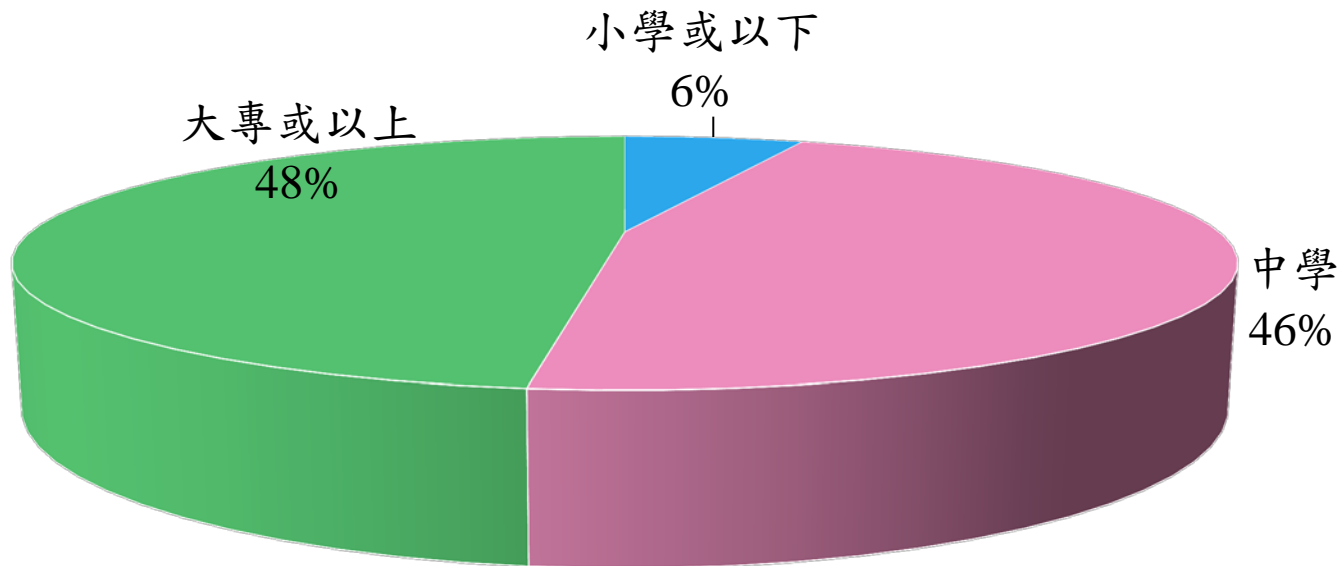
基數：1,008

年齡



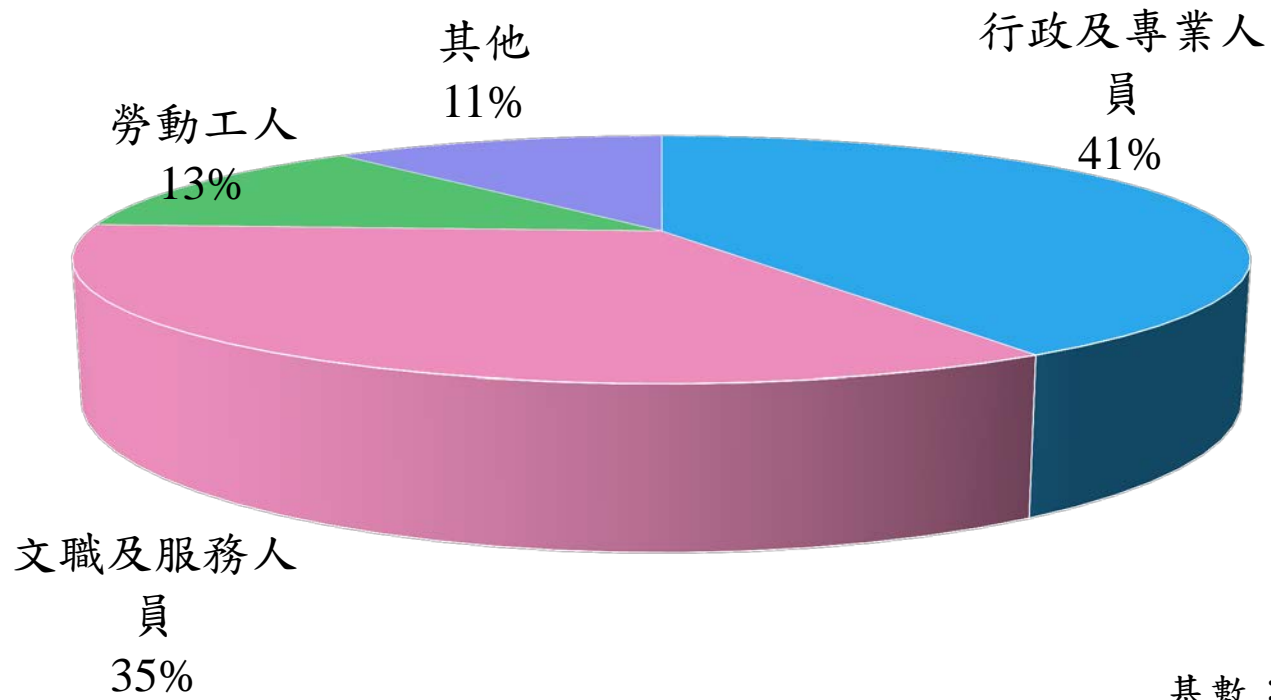
基數：989

教育程度



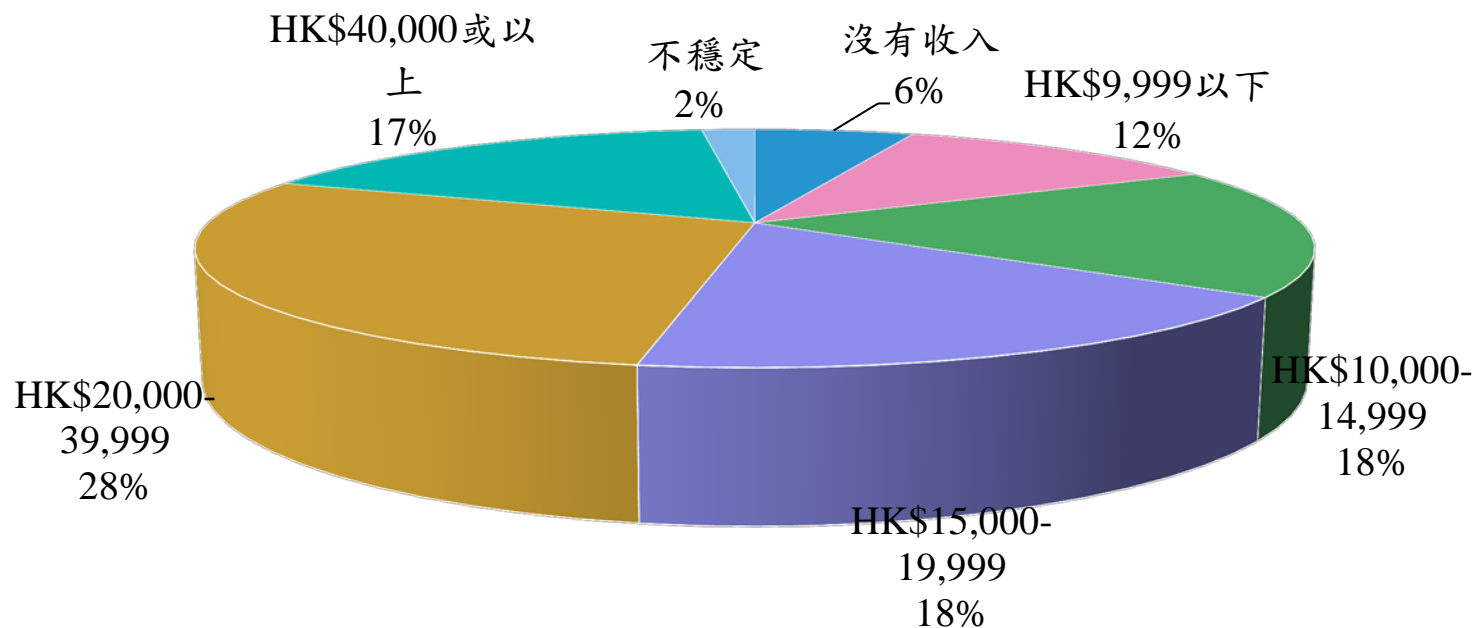
基數：1,004

職位



基數：995

個人每月收入



基數：958

總結

- * 不足三成受訪者表示過去一年曾經使用30分鐘或以上評估或檢討強積金投資，主要評估**基金表現**和**基金選擇**；相對沒有評估者，他們比較清楚自己強積金賬戶現時的結餘。
- * 而沒有評估者，他們會比較重視**基金表現**和**收費**。
- * 近八成不知道現時強積金計劃的收費。平均而言，當到達65歲時，被訪者認為他們所累積的強積金會佔總退休儲備大約四份之一。
- * 被訪者認為強積金服務供應商對協助其管理強積金較有幫助，當中**主動提供帳戶的每月或每季最新結餘**是最有幫助。其次是獨立的強積金顧問，然後是僱主或人事部同事。
- * 六成對強積金計劃可保障其退休生活的信心不大，但整體評分較去年上升，現為**3.4分**。分項結果顯示市民仍然**最擔心房屋開支**，然後是消遣娛樂和醫療。重要性方面，市民認為**保障膳食和醫療開支最為重要**。
- * 最後，六成知道政府已於今年四月推出「**預設投資策略**」。

報告完畢