

# 公眾對強積金管理及 信心意見調查2016

記者招待會

2016年6月22日



Means Promising Future

# 免責聲明

所有資料及內容只作一般性質及說明用途，並無任何種類的明示或暗示的保證。駿隆強積金顧問有限公司(“駿隆”)及/或其關聯公司均竭力確保所提供資訊的準確性和可靠度，但不會承擔引起的任何損失或損害的責任(不管是否侵權法下的責任或合約責任又或其他責任)。

資訊均以「現況」形式提供。過往之表現不一定反映未來之表現。基金價格可升可跌，甚至變成毫無價值。有意投資者應就個別投資項目的適合程度或其他因素尋求專業的意見。

內容謹作為參考之用並依靠自行判斷。駿隆不應被視為游說任何人執行任何交易，並有權但無此義務，改善或更正任何部分之錯誤。沒有駿隆明確的書面同意情況下，不得以任何方式複製、傳播、出售、出版、廣播、公佈、傳遞資訊內容或利用任何內容作商業用途。

# 內容簡介

11:00 歡迎及介紹  
調查目的及發展

11:05 公眾對強積金管理及信心意見調查結果

鍾庭耀博士  
香港大學民意研究計劃

11:25 意見調查結果的啟示

蕭美鳳博士  
駿隆集團

11:55 問答環節

# 調查目的及發展



- 駿隆強積金 (Gain Miles) 第五年委託香港大學民意研究計劃進行《公眾對強積金管理及信心意見調查》
- 調查的主要目的：
  - 瞭解香港居民對強積金作為最重要以僱傭基礎的退休保障制度認知、行為及期望等相關之意見
  - 延續性觀察香港居民對強積金可保障退休信心指數發展
  - 建立持續性數據研究有關意見的趨勢發展及其因素
- 2016 年調查的新增題目：

認知

行為

期望

**信心**  
對強積金保障退休後生活基本需要(衣、食、住、行、醫療及娛樂)的重要性



**預設投資策略**

資料來源:公眾對強積金半自由行之意見調查 2012 及 2013, 公眾對強積金投資之意見調查2014-2015,公眾對強積金管理及信心意見調查結果2016

# 駿隆強積金信心指數



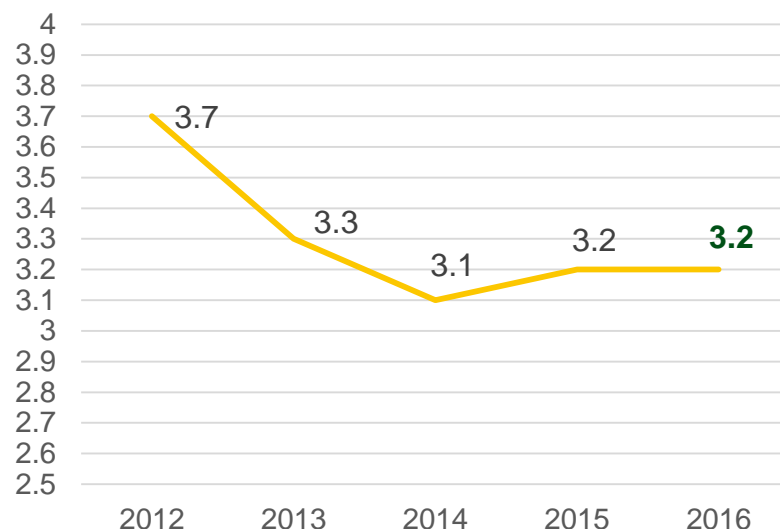
## 駿隆強積金信心指數背景及發展

- 自2012年開始進行每年一度的強積金信心指數調查，獲傳媒廣泛報導
- 於2015年註冊信心指數商標，致力研究成員對強積金保障退休的信心發展。同年加入嶄新題目，循衣、食、住、行、醫療及娛樂等生活基本需要，深入了解影響信心指數的主要因素。

市民對強積金的退休保障信心指數僅3.2分

[Q11] 請問你對強積金計劃可以保障你嘅退休生活有幾大信心？請你以0至10分評價，0分代表完全無信心，5分為一半半，10分代表非常有信心，你會俾幾多分？

2012-2016 強積金信心指數



Source: 公眾對強積金半自由行之意見調查 2012 及 2013, 公眾對強積金投資之意見調查2014-2015, 公眾對強積金管理及信心意見調查結果2016



香港大學民意研究計劃

---

# 公眾對強積金管理及信心意見調查2016

---

鍾庭耀博士

香港大學民意研究計劃總監

2016年6月22日

# 研究背景

- \* 駿隆強積金顧問 (Gain Miles) 繼2012年6月、2013年6月、2014年6月和2015年5月後，再次委託香港大學民意研究計劃 (民研計劃) 進行公眾對強積金管理意見調查，訪問18-64歲操粵語、並正參加強積金供款計劃之香港居民。調查目的在於瞭解市民對強積金管理以及信心的意見。
- \* 調查問卷由民研計劃諮詢駿隆強積金顧問後獨立設計，所有操作、數據收集及分析由民研計劃獨立進行，結果亦由民研計劃全面負責。
- \* 調查方法和結果全面公開。

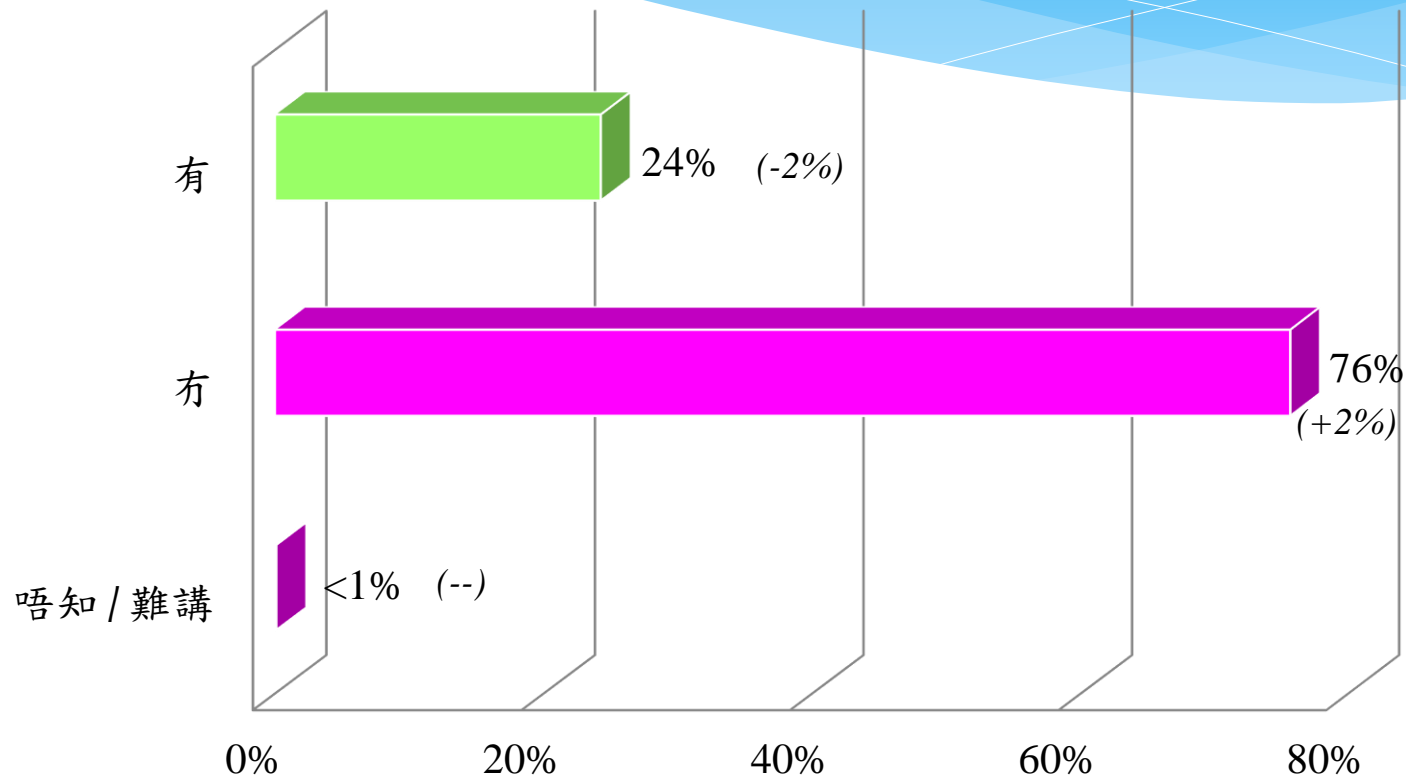
# 樣本資料

- 訪問日期： 2016年4月19至5月11日
- 訪問對象： 18-64歲操粵語、並正參加強積金供款計劃之香港居民
- 調查方法： 先從通訊事務管理局之香港電訊服務號碼計劃獲取已分配予電訊商的電話字頭，然後以隨機方式從中產生號碼。最後，按照電腦撥打及過往調查記錄，剔除無效號碼成為最終樣本。成功接觸目標住戶後，再以「即將生日」的抽樣方法抽取一名合資格人士接受訪問。
- 樣本數目： 1,015 個成功個案
- 有效回應比率：78.7%
- 抽樣誤差： 在95%置信水平下，少於 +/- 3.1個百分比



# 強積金管理

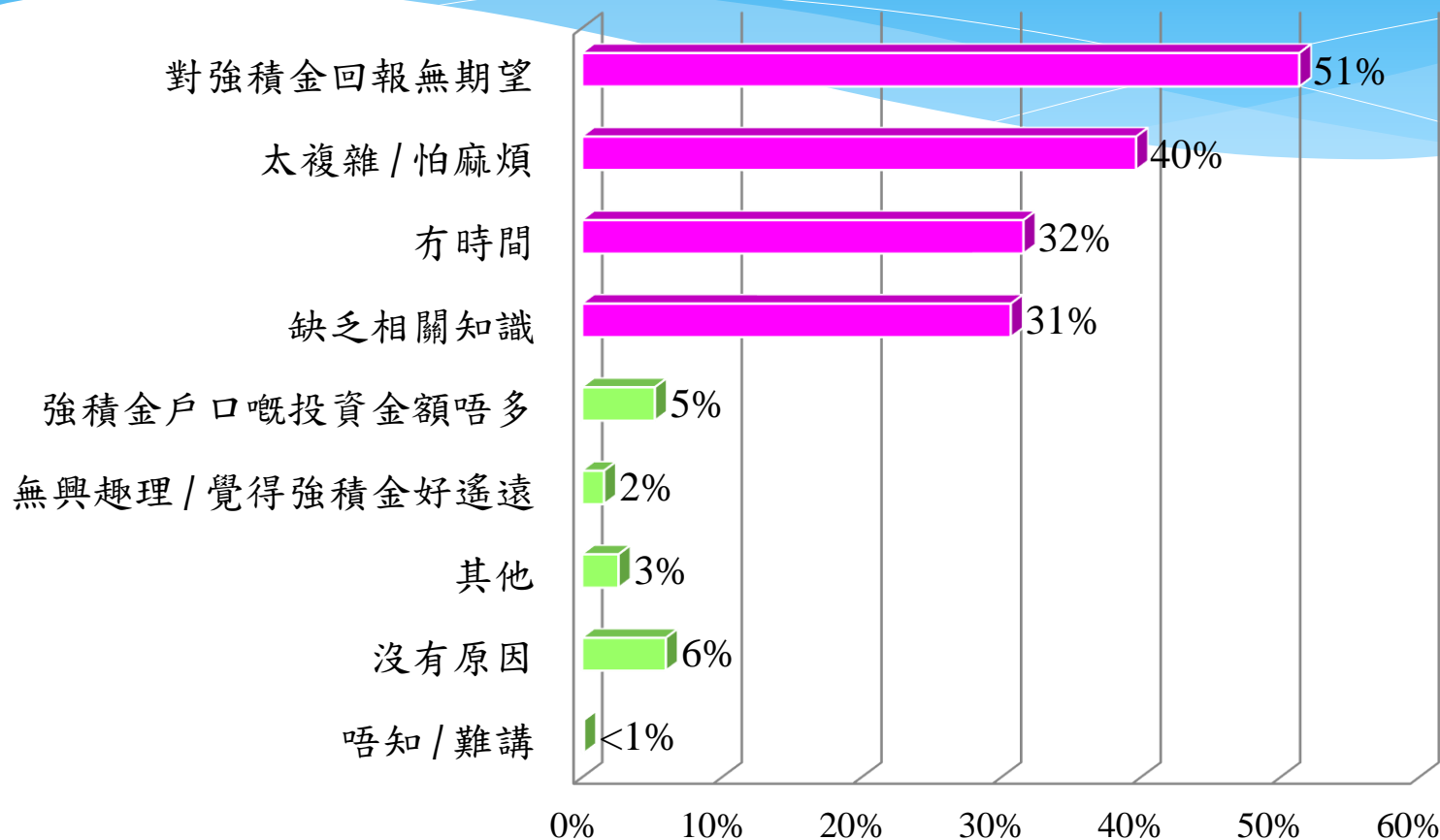
# 不足三成受訪者表示過去十二個月內曾經使用30分鐘或以上評估或檢討強積金投資



( ) 為與2015年比較之變化。

基數：1,014

# 沒有評估或檢討強積金投資者主要 因為對強積金回報沒有期望



基數：769

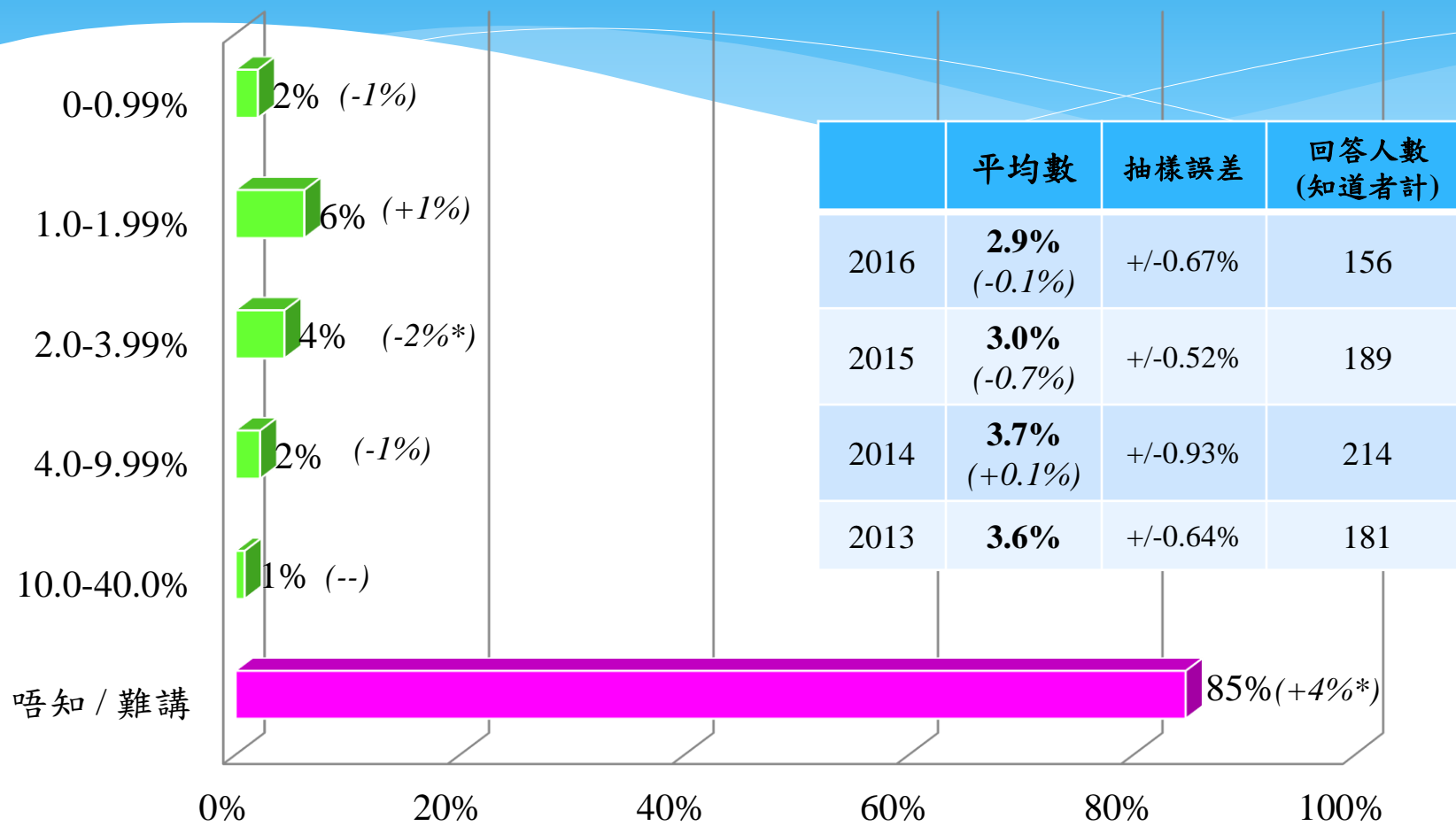
<sup>11</sup> [Q2][撇除Q1選“有”者，基數=769] 咁你點解冇去評估 / 檢討你嘅強積金投資呢? 【訪問員讀出首四項，次序由電腦隨機排列，可選多項，請追問「仲有冇其他因素?」，並註明原因】

# 綜合而言，被訪者普遍認為基金表現較為重要

	有評估 / 檢討過強積金投資的被訪者 (基數=246)		沒有評估 / 檢討過強積金投資的被訪者 (基數=769 <sup>^</sup> )	
	平均數	抽樣誤差	平均數	抽樣誤差
基金表現	<b>8.5</b> (-0.1)	+/-0.23	<b>7.2</b> (--)	+/-0.19
基金選擇	<b>8.0</b> (+0.1)	+/-0.23	<b>6.8</b> (--)	+/-0.18
費用及收費	<b>7.5</b> (-0.1)	+/-0.28	<b>7.2</b> (+0.1)	+/-0.20
服務提供者嘅品牌同聲譽	<b>7.0</b> (+0.1)	+/-0.25	<b>6.7</b> (+0.2)	+/-0.18
服務水平	<b>6.5</b> (+0.1)	+/-0.31	<b>6.2</b> (+0.1)	+/-0.19

[Q3]無論如何，當你評估你嘅強積金投資嘅時候，以下嘅因素對你有幾重要呢？請你以0至10分評價，0分代表完全唔重要，5分為一半半，10分代表非常重要，你會俾幾多分？【訪問員逐項讀出，次序由電腦隨機排列】

# 八成半不知道現時強積金計劃收費

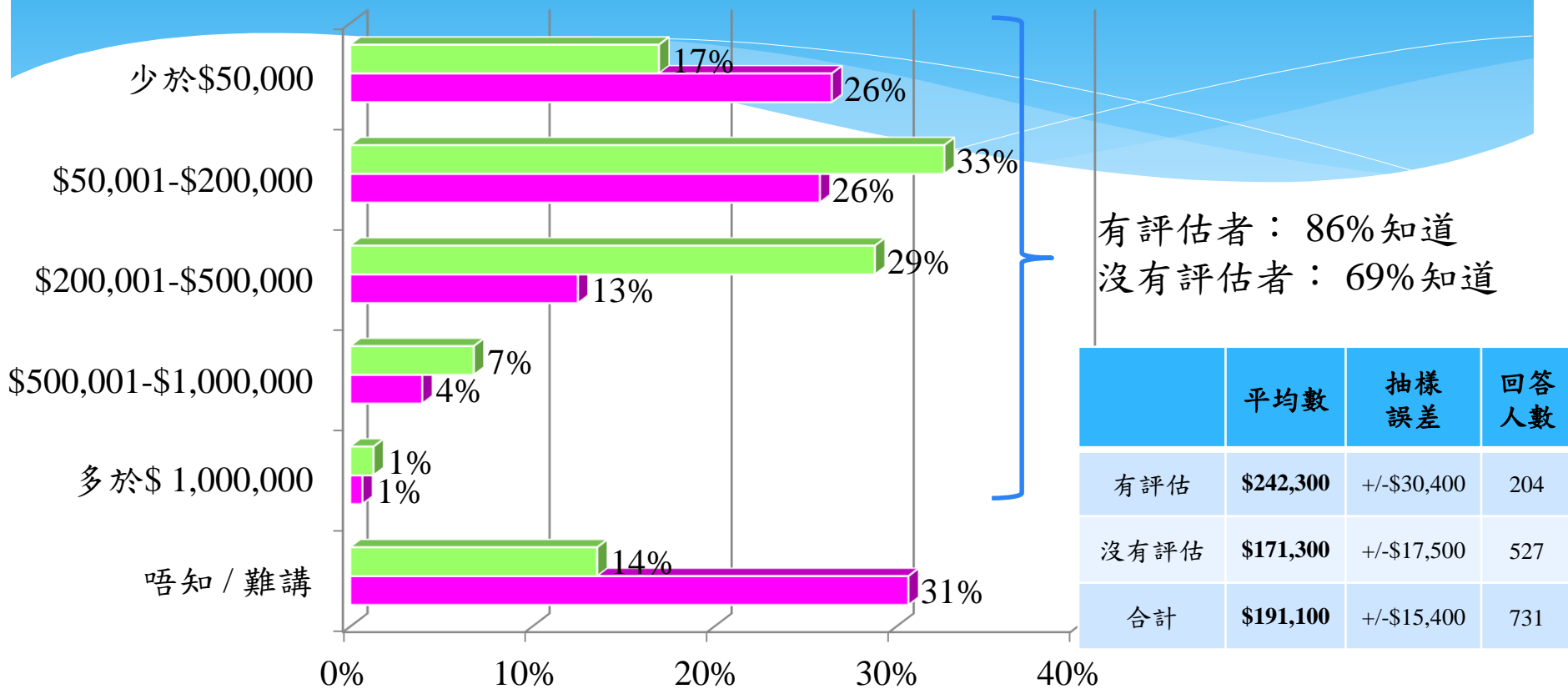


( ) 為與2015年比較之變化。 \* 與上次調查比較，該數字於p=0.05水平下在統計學上變化顯著。

基數：1,015

13 [Q4]你知唔知道你現時?強積金計劃收費(行政費)係百分之幾?

# 曾經評估強積金投資者比較清楚自己強積金賬戶的結餘



■ 有評估強積金投資的被訪者

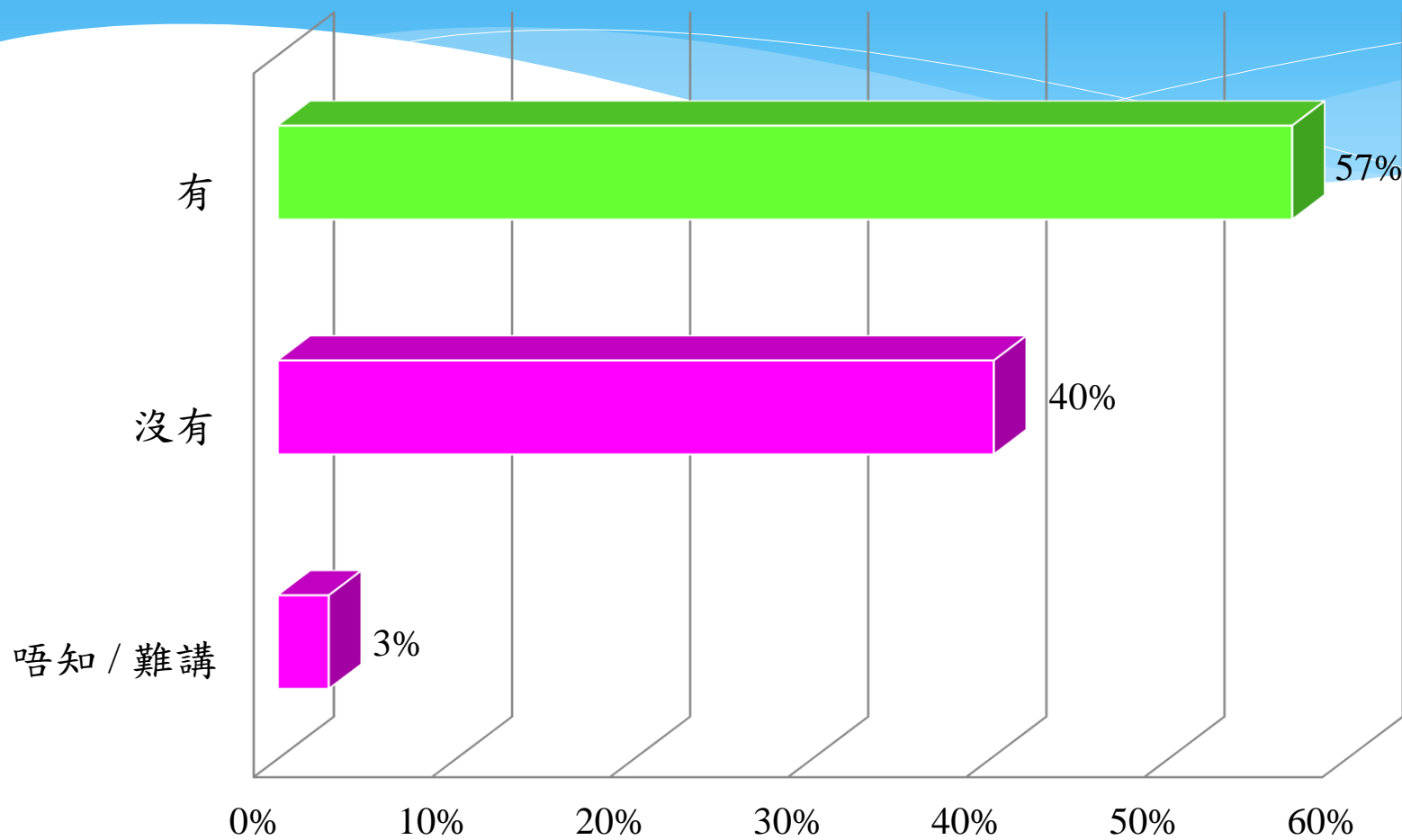
■ 沒有評估強積金投資的被訪者

基數：236

基數：760

14 [Q5] 請問你知唔知自己現時嘅強積金賬戶結餘總共有幾多錢？

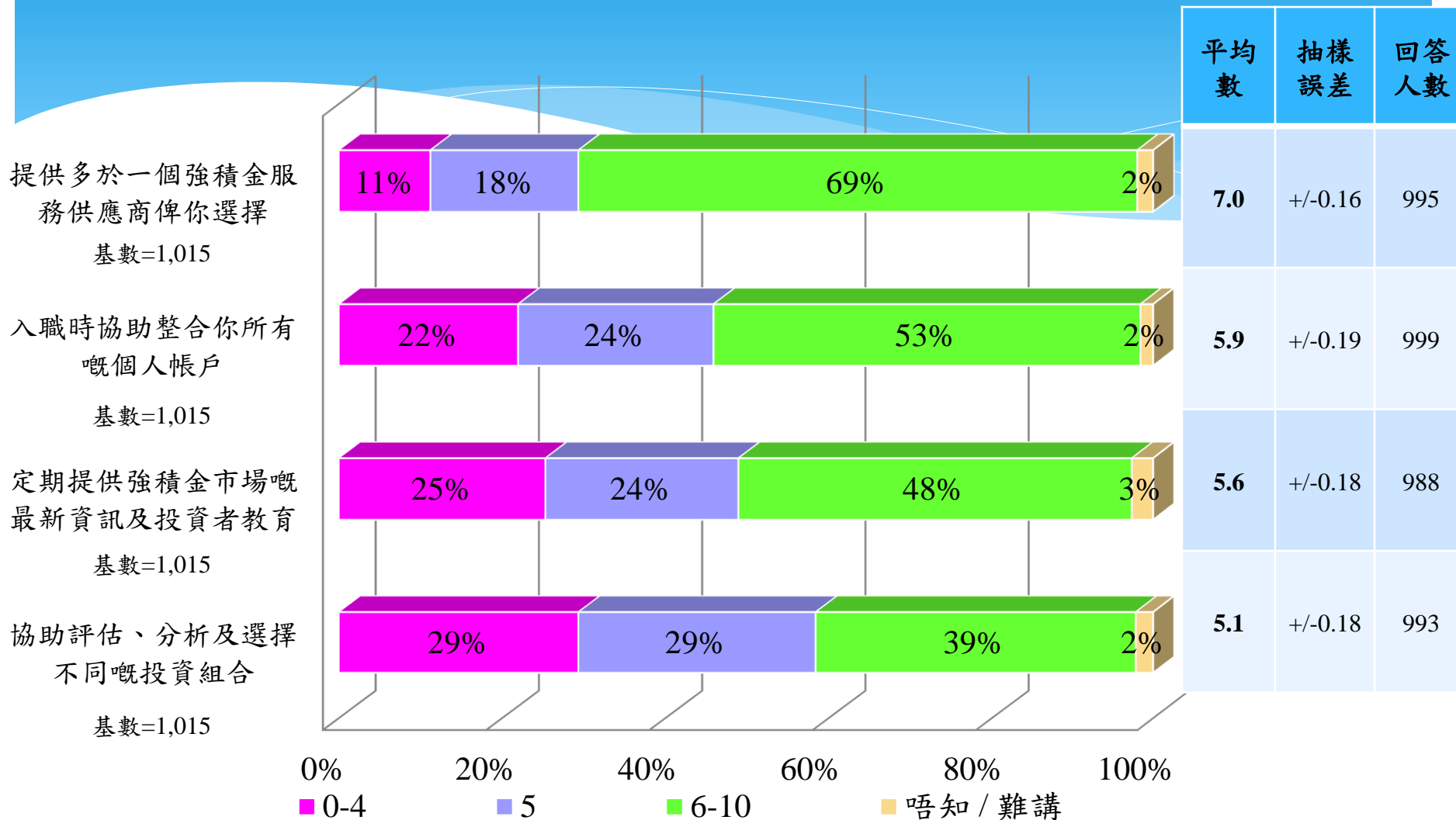
# 近六成認為僱主有責任協助僱員 更妥善管理強積金



基數：1,015

<sup>15</sup> [Q6] 除咗強制性供款，你認為僱主有冇責任協助僱員更妥善咁管理佢地嘅強積金呢？

# 最多受訪者認為僱主有責任提供多於一個服務供應商給僱員選擇

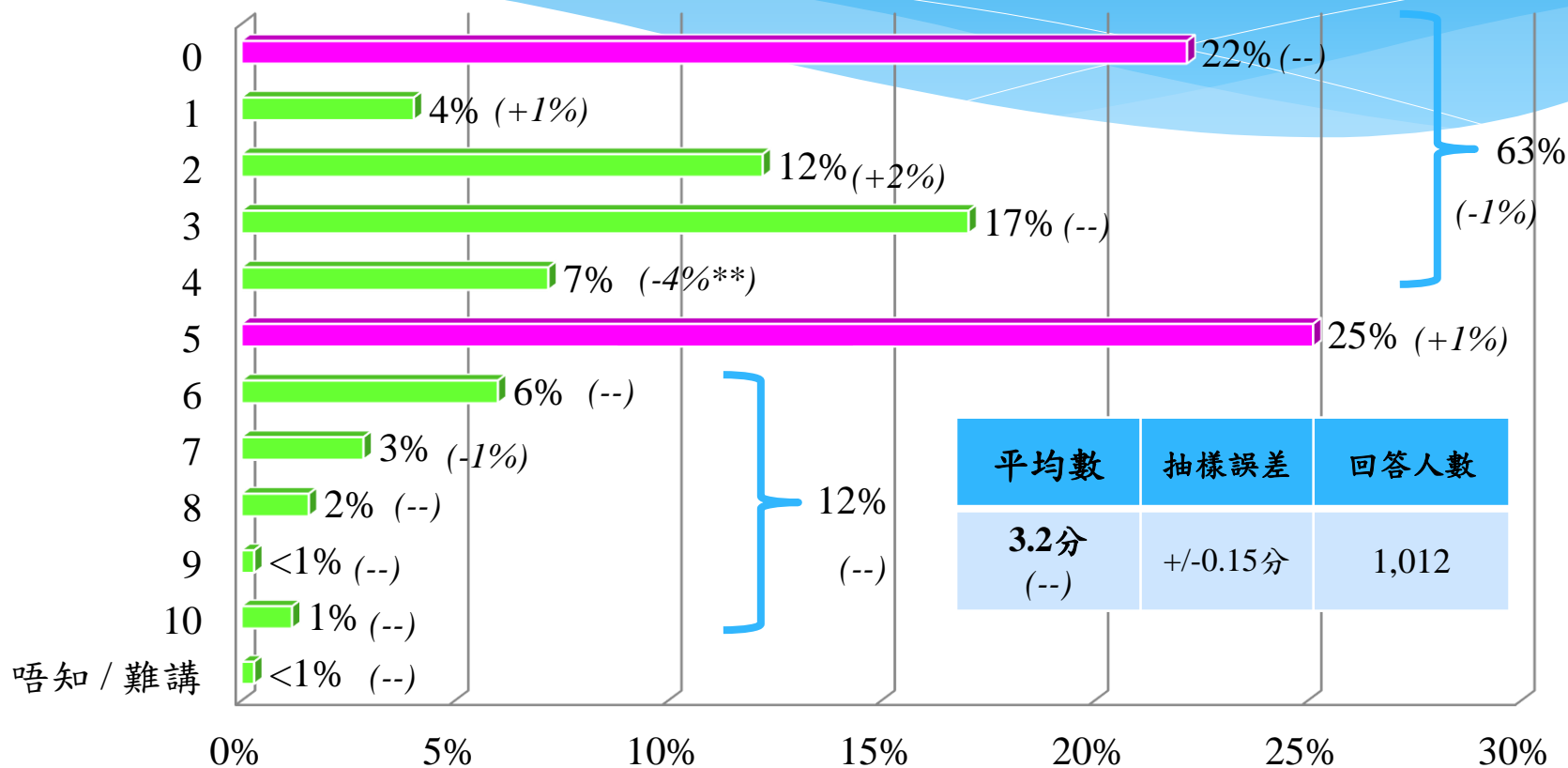


16 [Q7] 咁你認為你嘅僱主有冇責任為你提供以下嘅協助？請你以0至10分評價，0分代表完全冇責任，5分為一半半，10分代表責任非常大，你會俾幾多分？【訪問員逐項讀出，次序由電腦隨機排列】



# 強積金信心指標

# 逾六成對強積金計劃可保障 其退休生活的信心不大

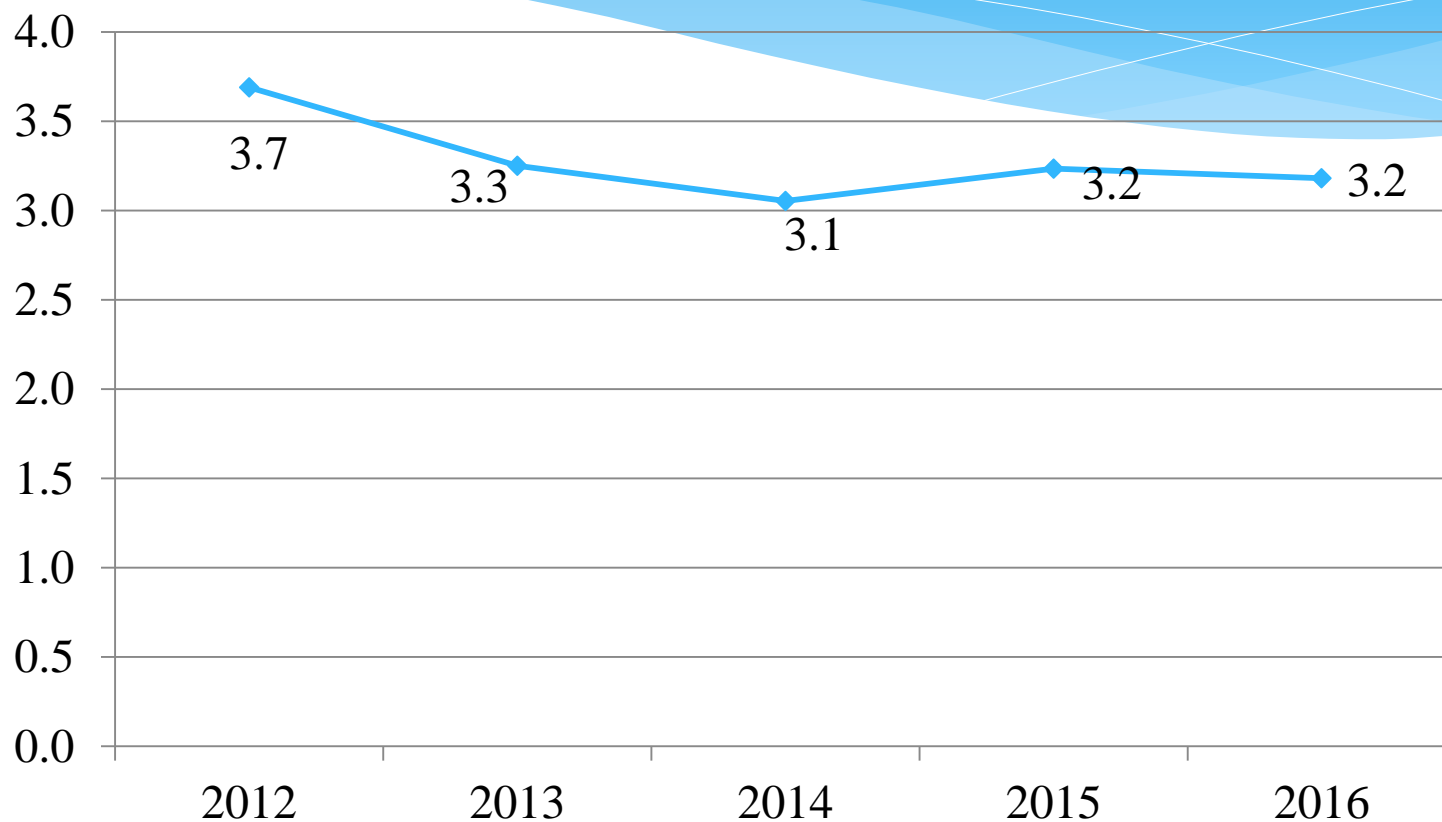


( ) 為與2015年比較之變化。 \*\* 與上次調查比較，該數字於 p=0.01 水平下在統計學上變化顯著。

基數：1,015

18 [Q8] 請問你對強積金計劃可以保障你嘅退休生活有幾大信心？請你以0至10分評價，0分代表完全無信心，5分為一半半，10分代表非常有信心，你會俾幾多分？

# 市民今年對強積金計劃的信心 與去年相若



19 [Q8] 請問你對強積金計劃可以保障你嘅退休生活有幾大信心？請你以0至10分評價，0分代表完全無信心，5分為一半半，10分代表非常有信心，你會俾幾多分？

# 信心評分綜合四年數據分析 2013-2016

組別		平均分及誤差	組別		平均分及誤差
性別	男	3.2+/-0.11	職位**	行政及專業人員	3.1+/-0.11
	女	3.2+/-0.10		文職及服務人員	3.4+/-0.11
年齡**	18-29	3.6+/-0.17		<b>勞動工人及其他</b>	<b>2.9+/-0.17</b>
	30-49	3.2+/-0.11	每月個人收入*	\$9,999以下	3.2+/-0.17
	<b>50-64</b>	<b>3.0+/-0.12</b>		\$10,000-14,999	3.2+/-0.16
學歷	小學或以下	3.0+/-0.31		\$15,000-19,999	3.5+/-0.18
	中學	3.2+/-0.11		\$20,000-39,999	3.1+/-0.15
	大專或以上	3.2+/-0.10	\$40,000或以上	3.2+/-0.20	

註：2013-2016年綜合樣本為4,050人，當中評分人數為4,029。

20\* 組別間的數字於p=0.05水平下在統計學上有顯著差異。

\*\* 組別間的數字於p=0.01水平下在統計學上有顯著差異。

# 強積金計劃信心及重要性分項分析 2016

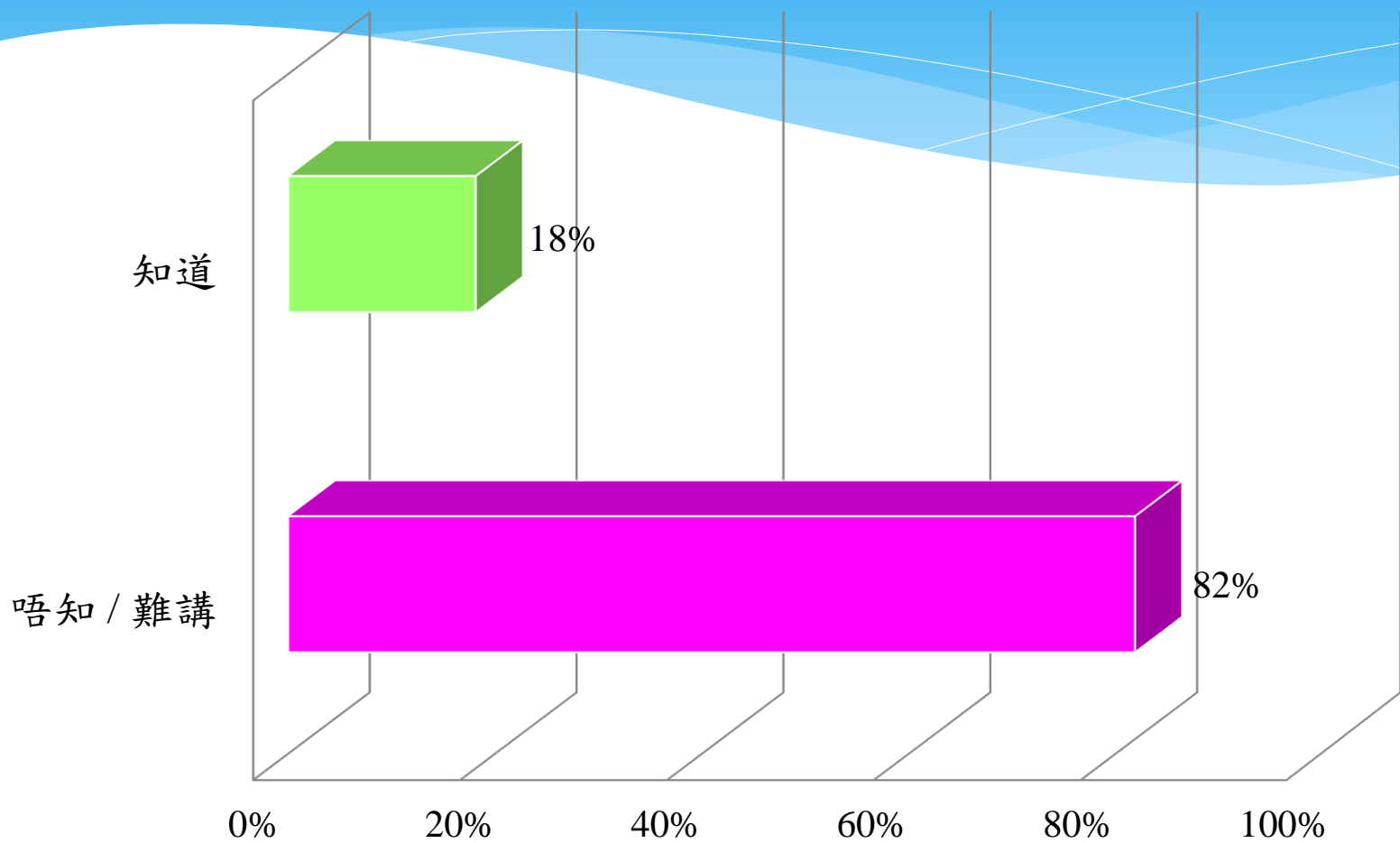
	信心			重要性		
	平均數	抽樣誤差	排名	平均數	抽樣誤差	排名
行/交通	<b>3.9</b> (-0.2)	+/-0.16	1	<b>4.7</b>	+/-0.17	4
食/膳食	<b>3.6</b> (-0.3*)	+/-0.15	2	<b>5.3</b>	+/-0.18	2
衣/購物	<b>3.0</b> (-0.1)	+/-0.14	3	<b>4.0</b>	+/-0.16	5
醫療	<b>2.5</b> (-0.2*)	+/-0.15	4	<b>5.6</b>	+/-0.22	1
旅遊/娛樂	<b>2.4</b> (-0.2)	+/-0.14	5	<b>3.5</b>	+/-0.16	6
住/房屋	<b>2.2</b> (--)	+/-0.15	6	<b>4.9</b>	+/-0.21	3

[Q9] 咁你對強積金可以保障你退休之後以下各方面嘅開支有幾大信心？請你再以0至10分評價，0分代表完全無信心，5分為一半半，10分代表非常有信心，你會俾幾多分？【訪問員逐項讀出，次序由電腦隨機排列】

[Q10] 咁你認為強積金可以保障你退休之後以下各方面嘅開支有幾重要呢？請你再以0至10分評價，0分代表完全唔重要，5分為一半半，10分代表非常重要，你會俾幾多分？【訪問員逐項讀出，次序由電腦隨機排列】

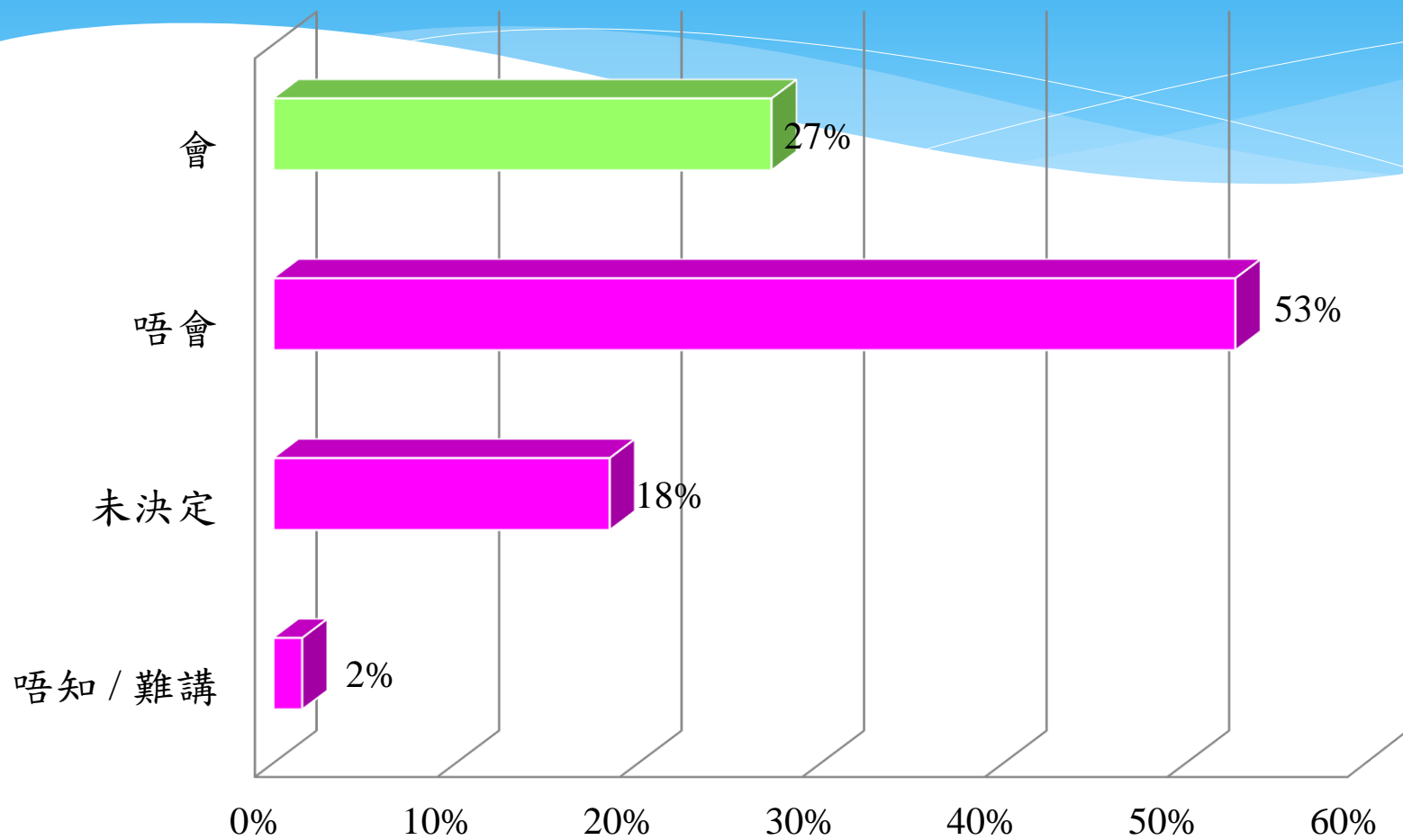
# 預設投資策略

# 逾八成不知道政府將推出的 「預設投資策略」



基數：1,015

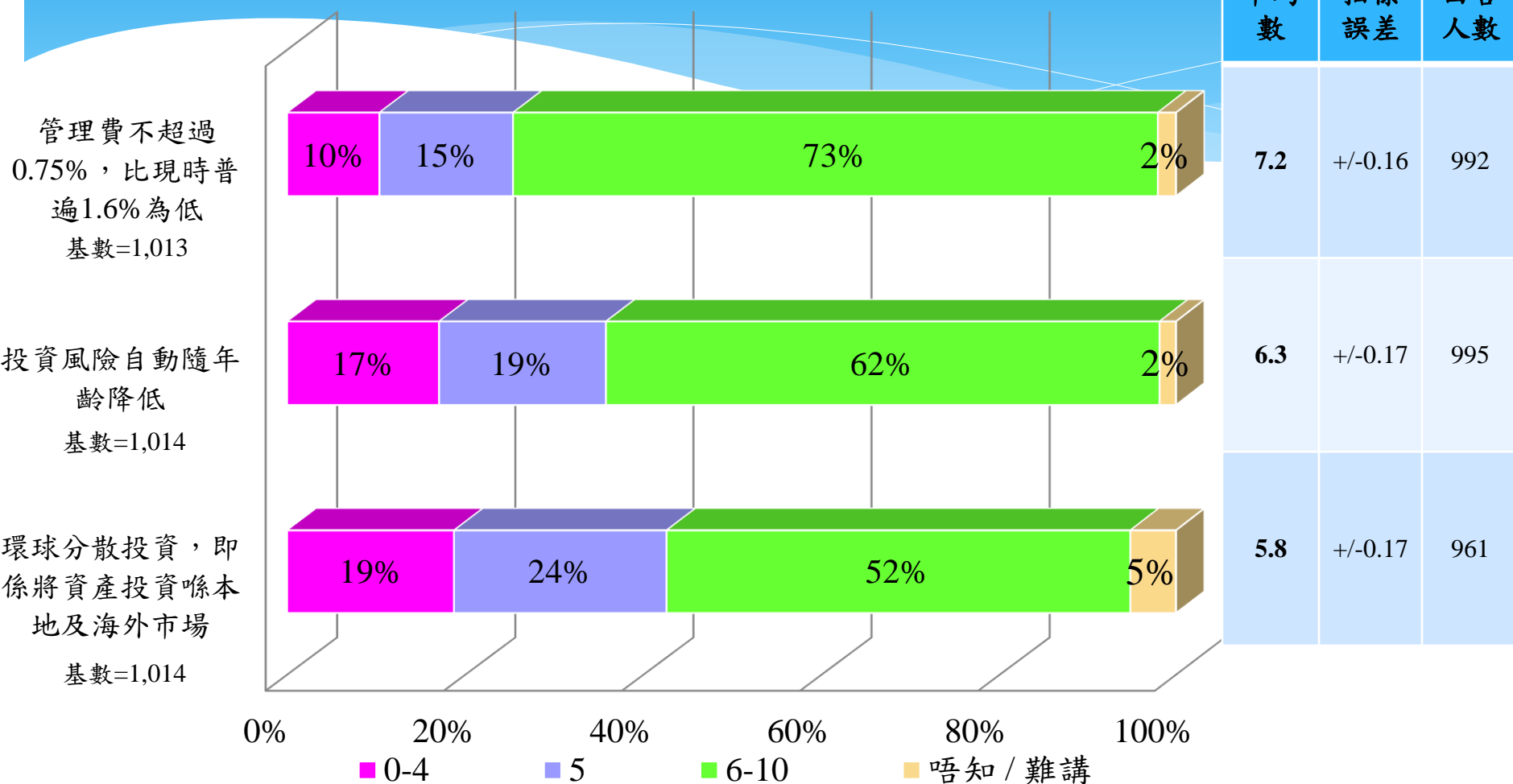
# 逾半不考慮轉移強積金至 「預設投資策略」的基金



基數：1,015



# 考慮是否轉移強積金至「預設投資策略」時， 受訪者普遍著重管理費要低於現時水平



25 [Q13] 最後，以下嘅因素對你考慮轉移強積金供款至「預設投資策略」嘅基金有幾重要呢？請你以0至10分評價，0分代表完全唔重要，5分為一半半，10分代表非常重要，你會俾幾多分？【訪問員逐項讀出，次序由電腦隨機排列】

# 總結

- \* 不足三成受訪者表示過去一年曾經使用30分鐘或以上評估或檢討強積金投資，主要評估**基金表現**和**基金選擇**。相對沒有評估者，他們比較清楚自己強積金賬戶現時的結餘。
- \* 沒有評估者主要因為他們對強積金回報沒有期望。假若日後需要評估或檢討，他們會比較重視**基金表現**和**收費**。
- \* 八成半不知道現時強積金計劃的收費。近六成認為僱主有責任協助僱員管理強積金，當中最多人表示僱主應提供多於一個強積金服務供應商予僱員選擇。
- \* 逾六成對強積金計劃可保障其退休生活的信心不大，整體評分繼續維持在**3.2分**。分項結果顯示市民仍然**最擔心房屋開支**，然後是消遣娛樂和醫療。重要性方面，市民認為**保障醫療開支最為重要**，其次為膳食和房屋。
- \* 最後，逾八成不知道政府即將推出「**預設投資策略**」。經簡單介紹後，過半表示不會考慮把強積金轉移，主要考慮**管理費用**。

報告完畢

# 意見調查結果的啟示

蕭美鳳博士

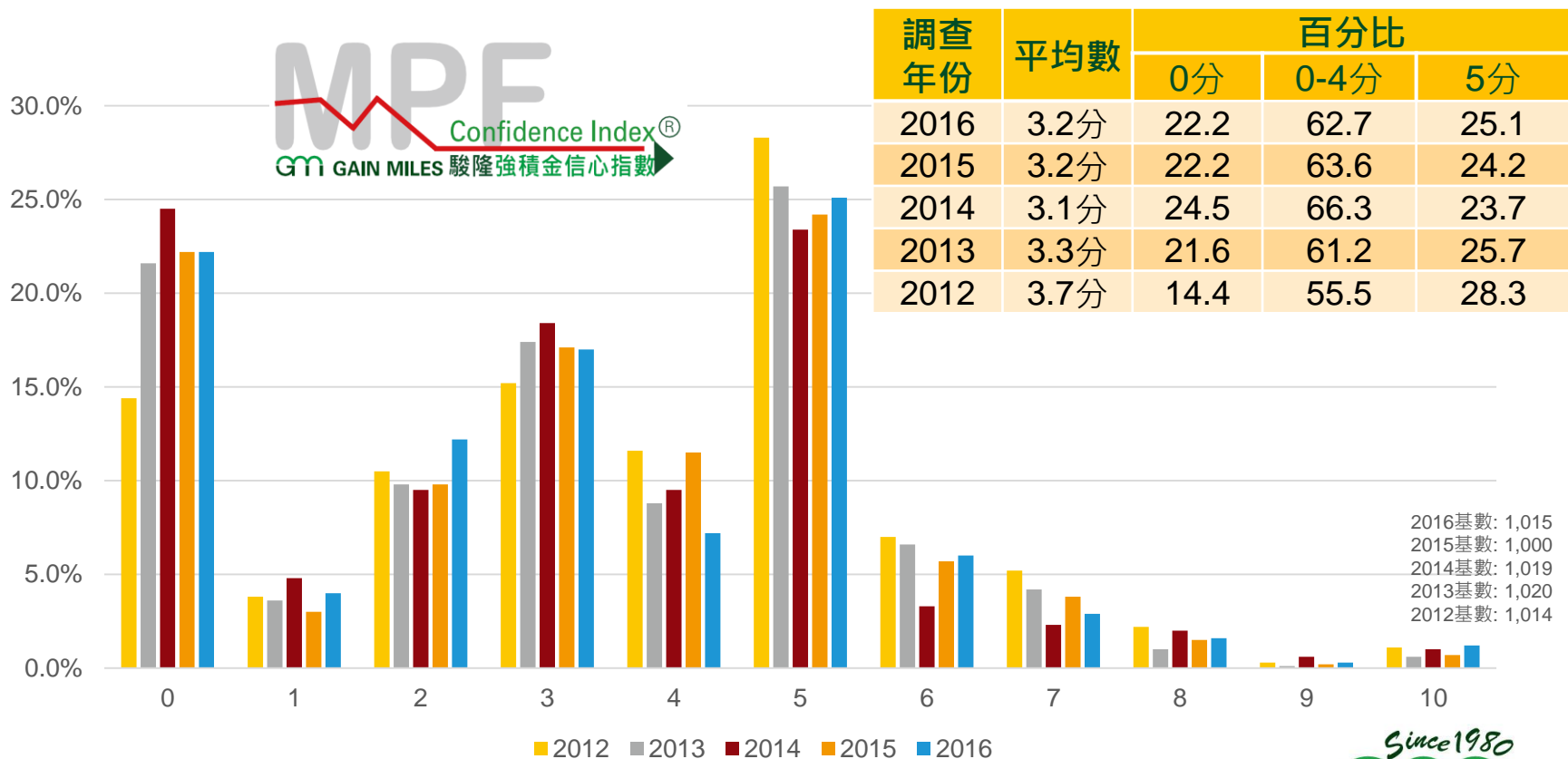


Means Promising Future

# 受訪者對強積金仍欠缺信心

信心

[Q8] 請問你對強積金計劃可以保障你嘅退休生活有幾大信心？請你以0至10分評價，0分代表完全無信心，5分為一半半，10分代表非常有信心，你會俾幾多分？



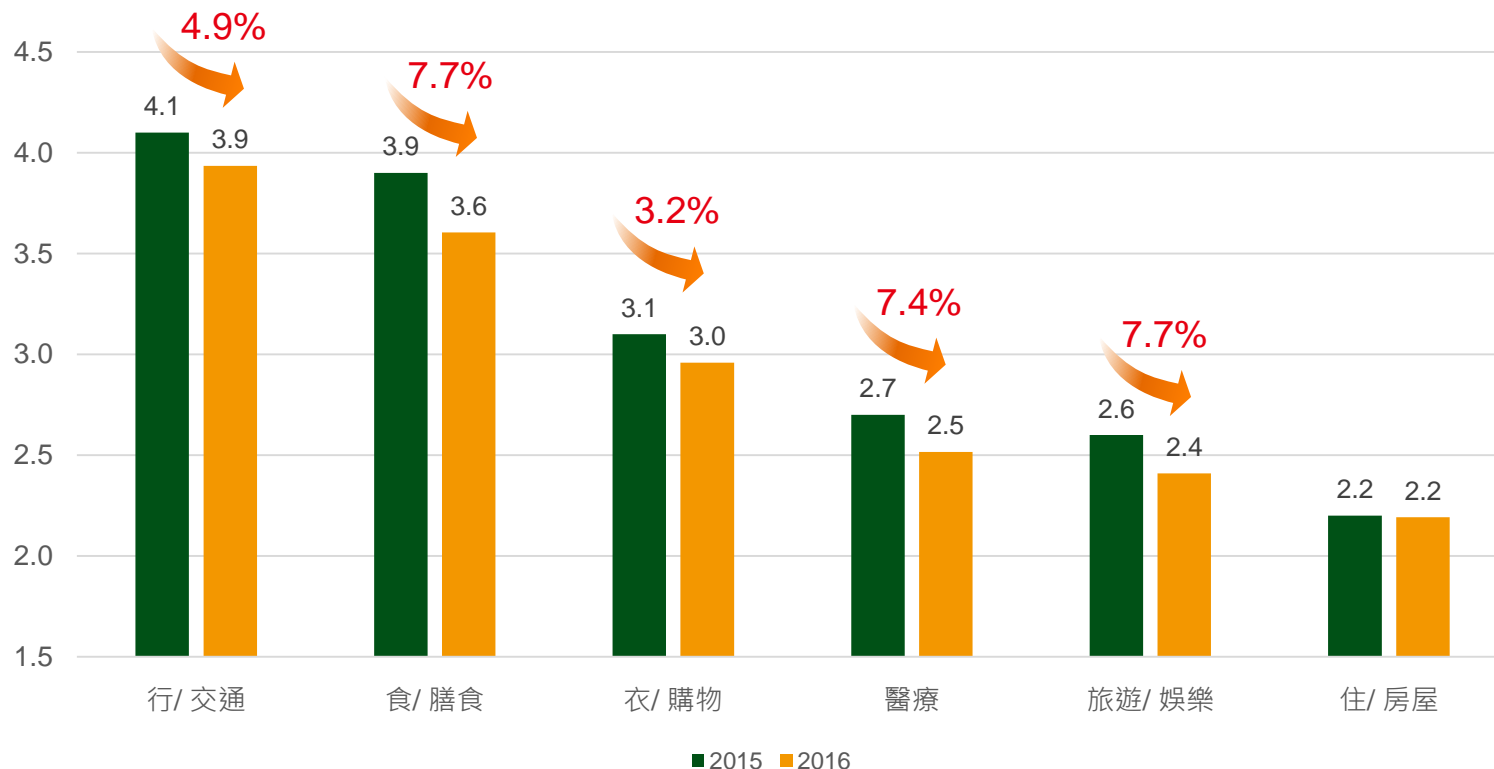
資料來源:公眾對強積金半自由行之意見調查 2012 及 2013, 公眾對強積金投資之意見調查2014-2015,公眾對強積金管理及信心意見調查結果2016



# 受訪者普遍對強積金能夠保障退休後最基本的需求信心進一步下跌

信心

[Q9] 你對強積金可以保障你退休之後以下各方面嘅開支有幾大信心？請你以0至10分評價，0分代表完全無信心，5分為一半半，10分代表非常有信心



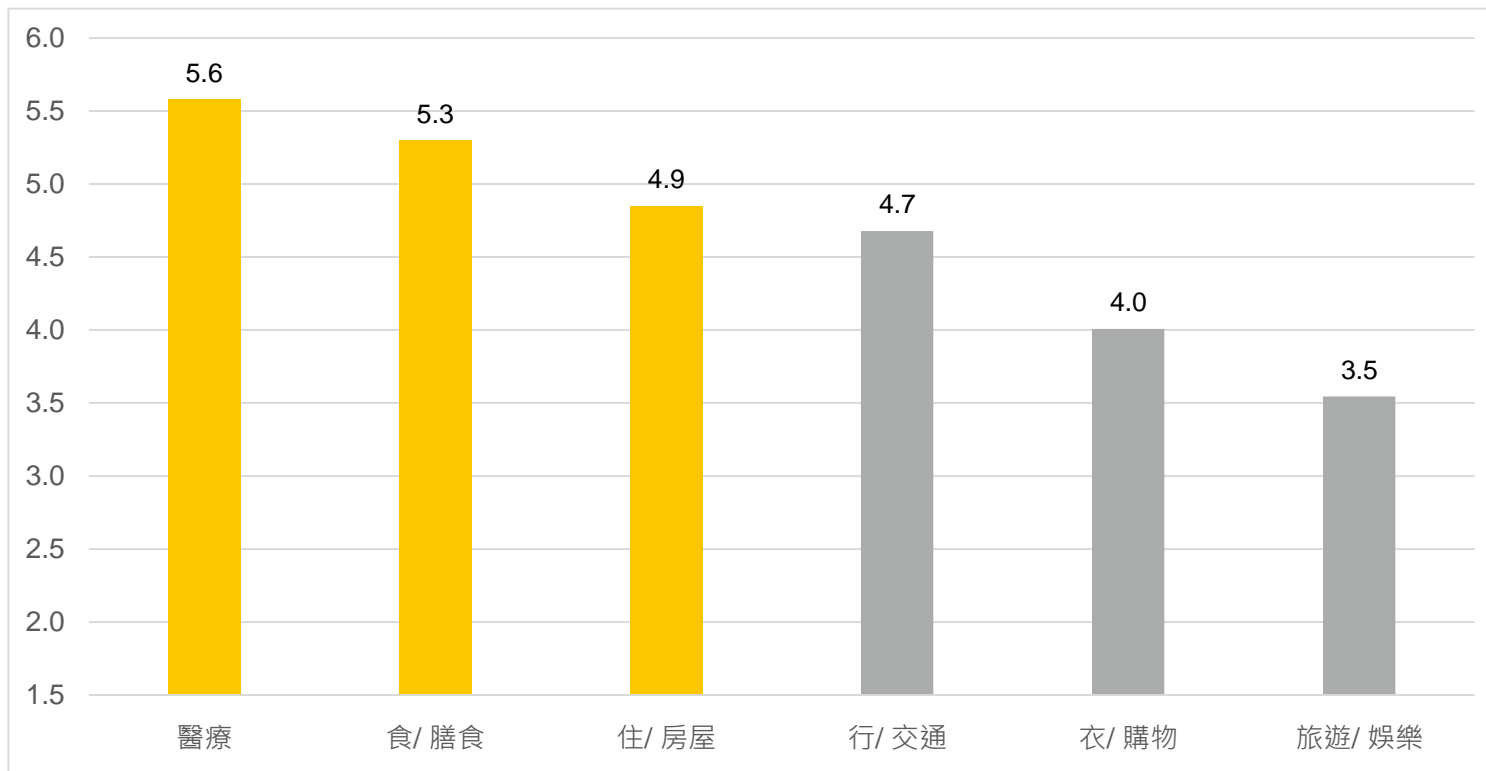
資料來源:公眾對強積金投資之意見調查2014-2015,公眾對強積金管理及信心意見調查結果2016



# 受訪者最重視強積金能夠保障退休後最基本的醫療、膳食及房屋需求

信心

[Q10]你認為強積金可以保障你退休之後以下各方面嘅開支有幾重要呢？請你以0至10分評價，0分代表完全唔重要，5分為一半半，10分代表非常重要

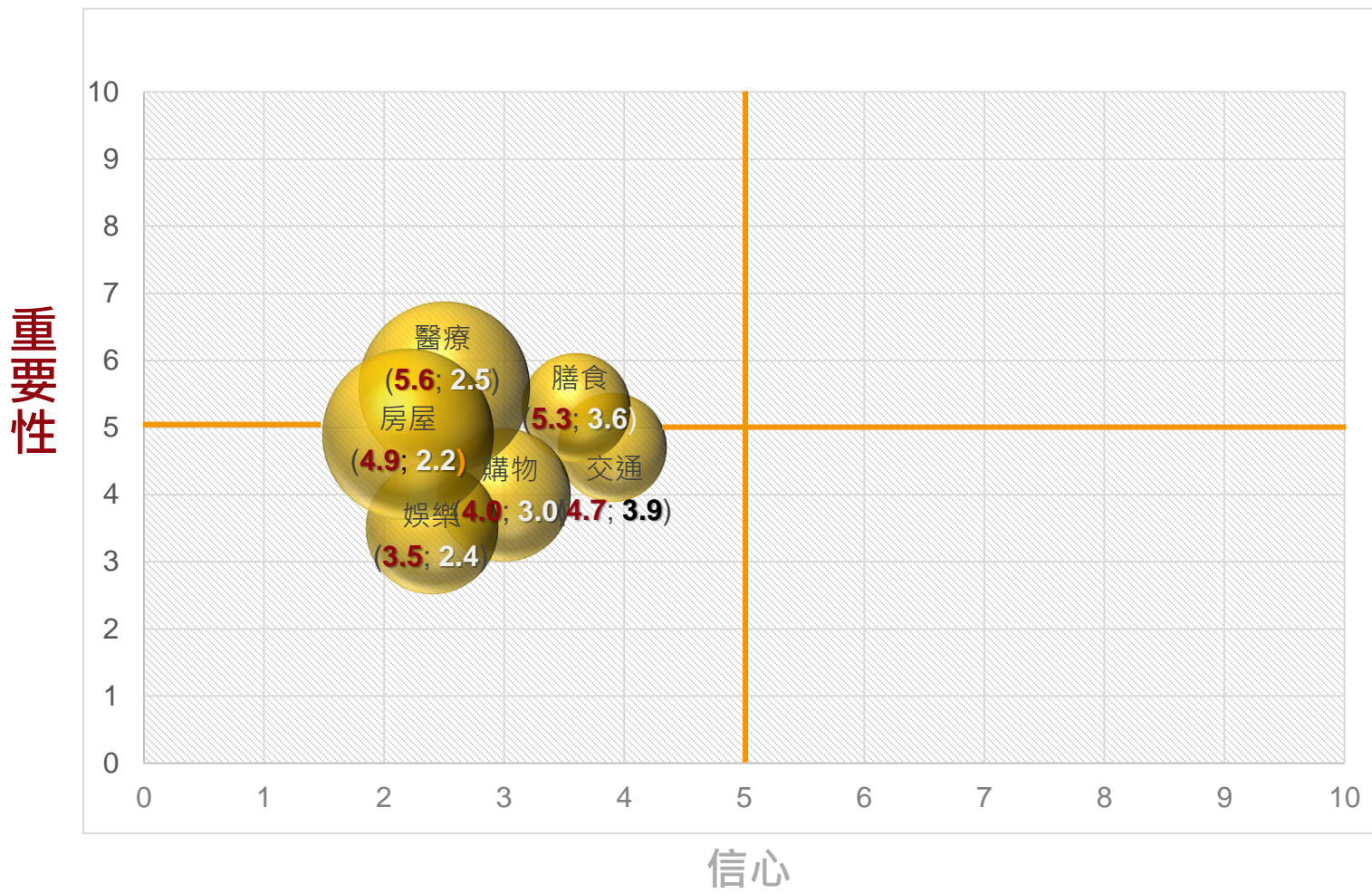


資料來源:公眾對強積金管理及信心意見調查結果2016



# 退休後房屋及醫療之保障最值得關注

信心



資料來源: 公眾對強積金管理及信心意見調查結果2016

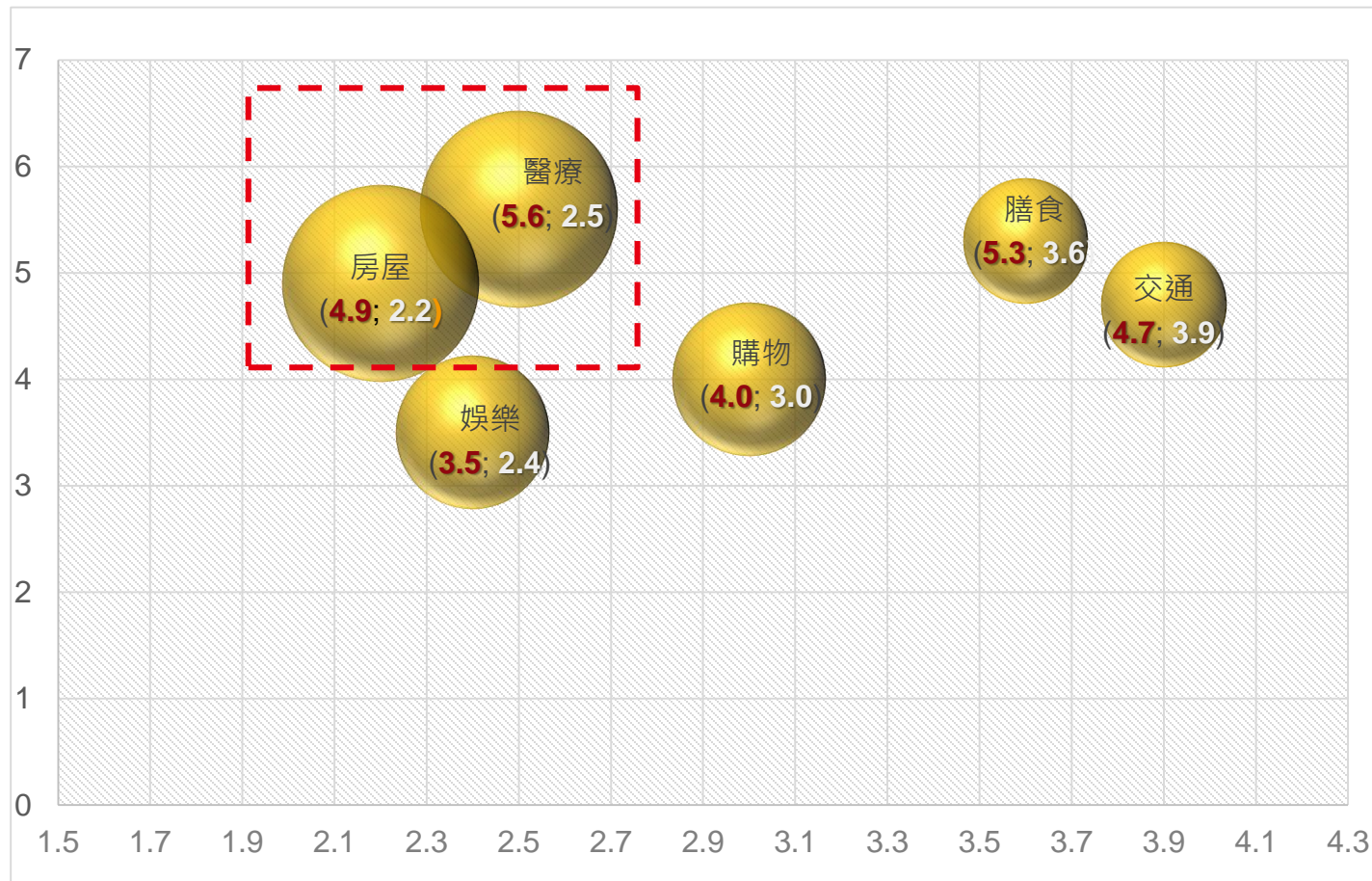




# 退休後房屋及醫療之保障最值得關注

信心

重要性



信心

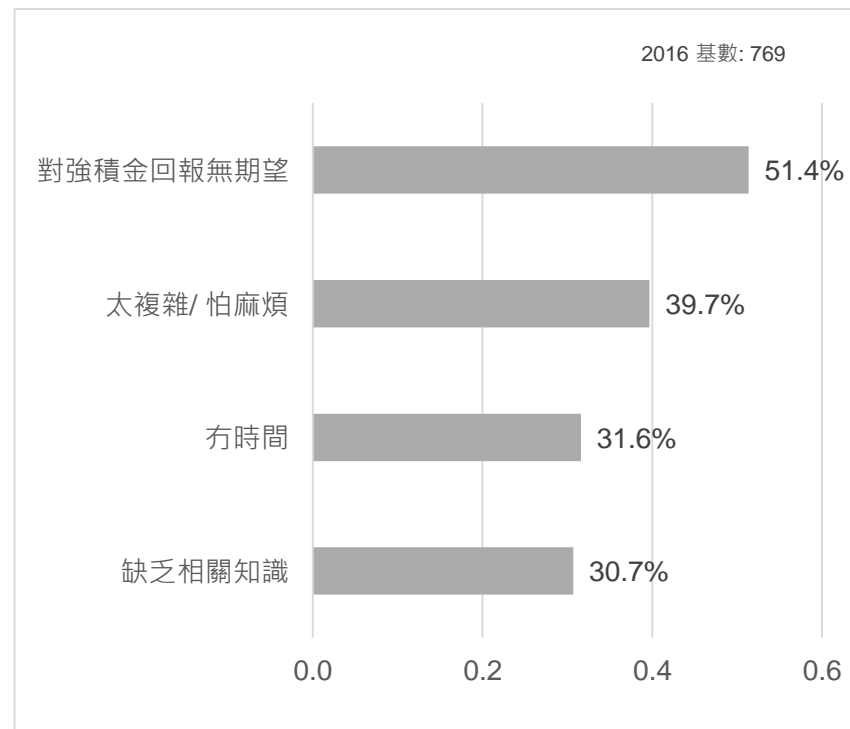
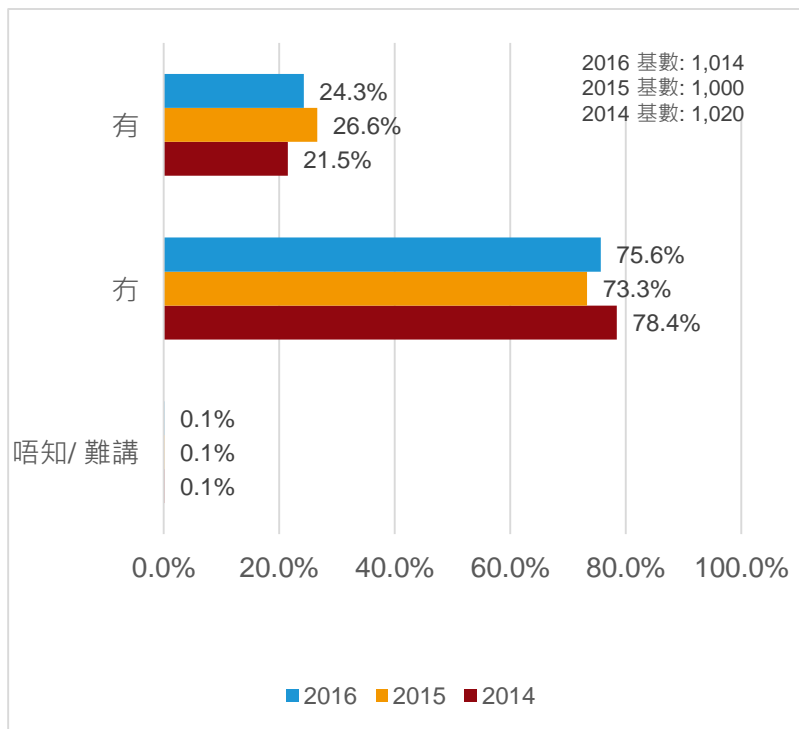
資料來源: 公眾對強積金管理及信心意見調查結果2016

# 仍有七成半受訪者表示沒有曾經用至少30分鐘評估/檢討過強積金投資

行為

[Q1] 喺過去12個月內，你有冇曾經用至少30分鐘嘅時間去評估 / 檢討過你嘅強積金投資？

[Q2] [撇除Q1選“有”者，基數=769] 咁你點解冇去評估 / 檢討你嘅強積金投資呢？

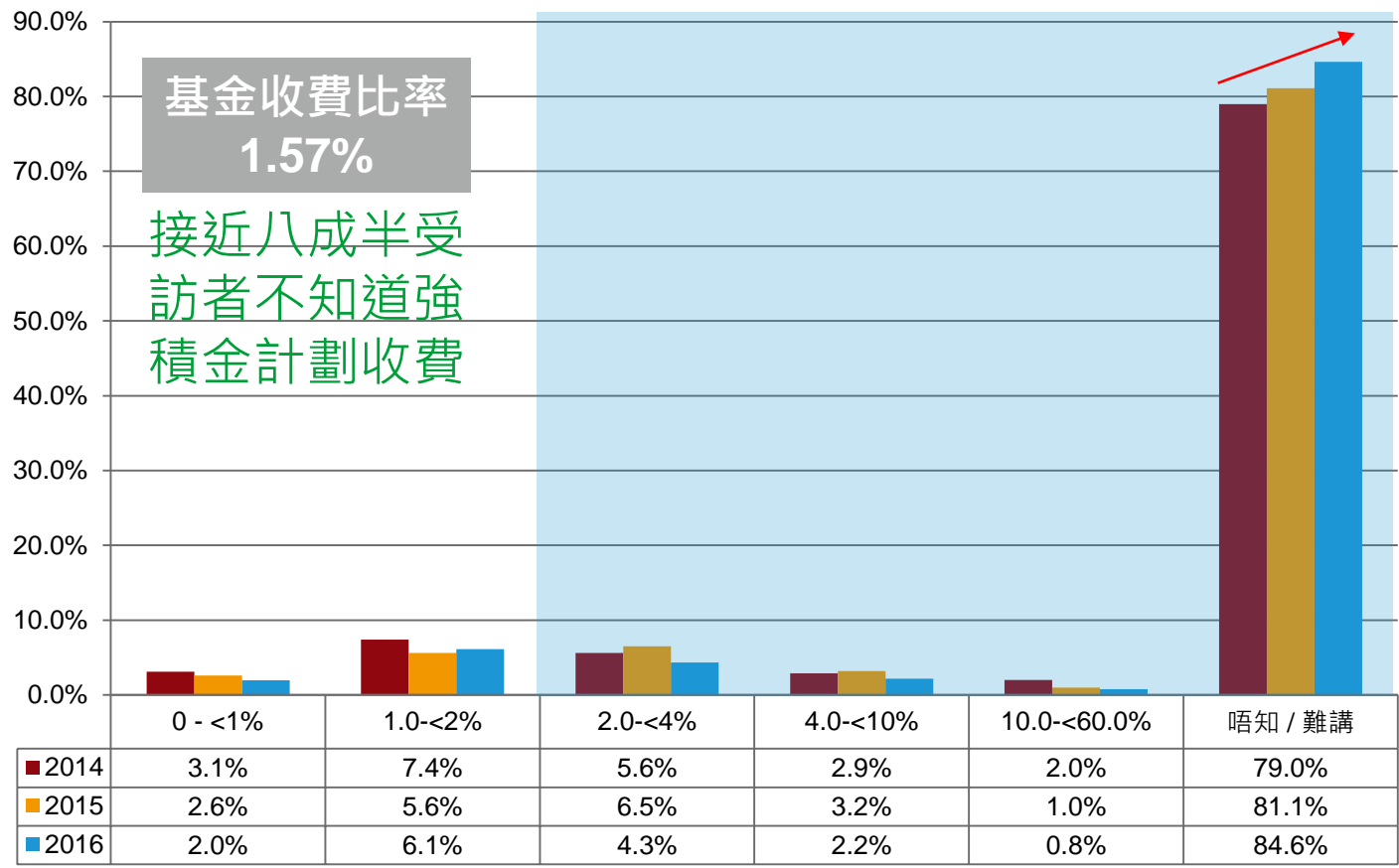


資料來源: 公眾對強積金投資之意見調查2015, 公眾對強積金管理及信心意見調查結果2016



# 受訪者不知道強積金計劃收費情況有上升趨勢

認知



2016基數: 1,015  
2015基數: 1,000  
2014基數: 1,020



資料來源: 積金局2016年5月31日,公眾對強積金投資之意見調查2014-2015,公眾對強積金管理及信心意見調查結果2016

# 強積金基金收費比較

基金類別	2016年 5月	基金 開支比率		
	基金 數目	最低	平均 <sup>^</sup>	最高
股票基金	183	0.63	1.58	2.29
混合資產基金	189	0.7	1.72	2.11
債券基金	52	0.78	1.38	1.90
保證基金	27	1.29	2.08	3.75
貨幣市場基金—強積金保守基金	42	0.13	0.69	1.21
貨幣市場基金—非強積金保守基金	10	0.6	1.05	1.34
@ 其他基金	4	1.00	1.27	1.34
整體	507	0.13	1.57	3.75

Note: The information in the above table is for making simple comparisons between the fees and charges of different MPF schemes only. Scheme members should not make any investment decisions solely based on the information given in the table above. Scheme members should also refer to the information provided by their trustees (please see the section of "Additional Reference" for details) and ask the trustees for the actual rate of fees applicable to them (including any fee discounts for certain employers and preserved account holders).

<sup>@</sup> Others refer to those funds that do not fit within the categories of equity funds, mixed assets funds, bond funds, guaranteed funds, money market funds (MPF conservative or non-MPF conservative) as defined on the fee comparative platform.

<sup>#</sup> Different classes of an MPF fund, if available, are treated as a separate investment fund when counting "Number of funds".

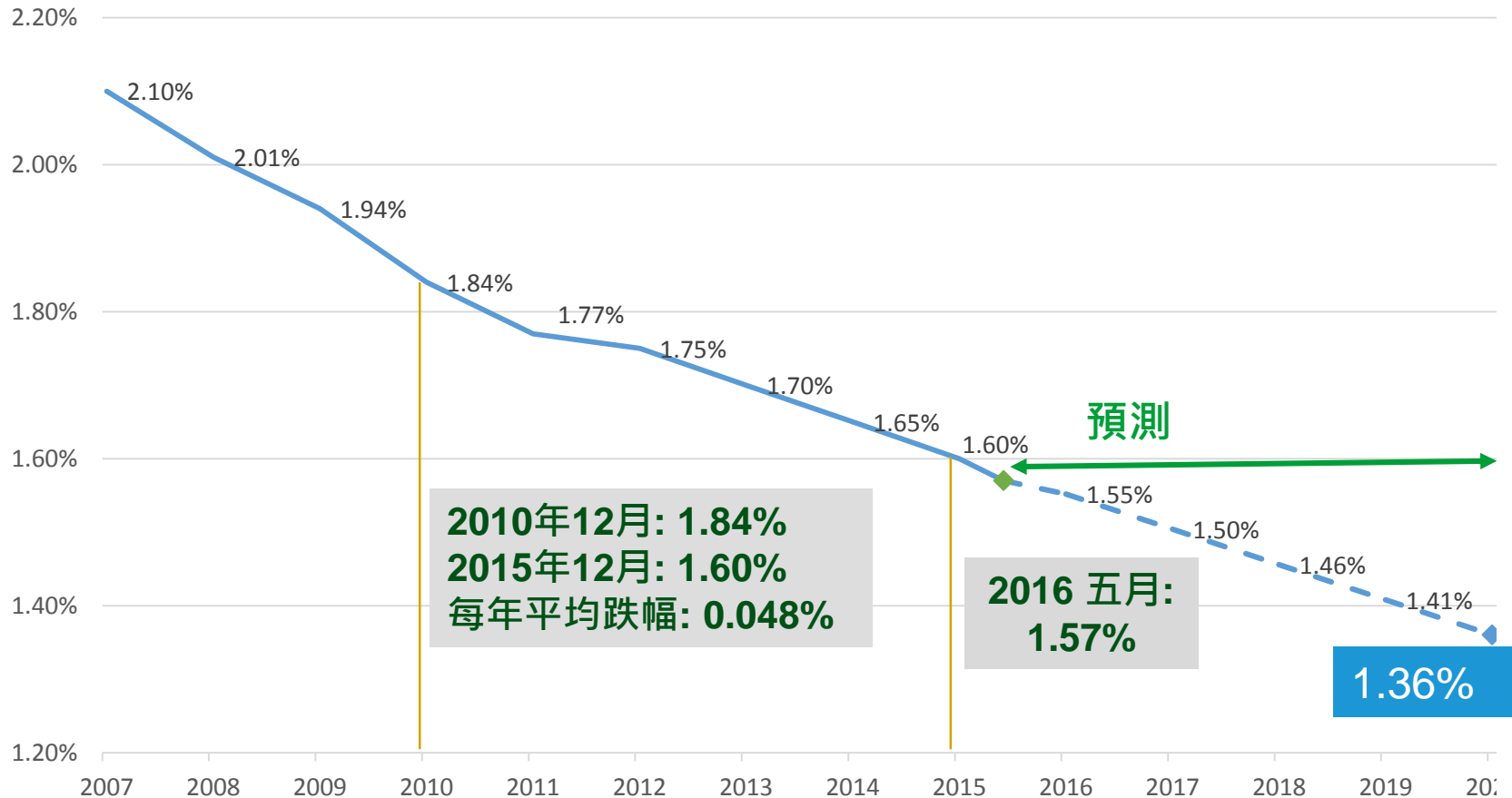
<sup>\*\*</sup> Average FER is an average weighted by the respective net asset values of the funds. This means a fund of higher net asset value has a heavier weighting in the calculation of the average FER.

<sup>n.a.</sup> Denotes "Not applicable". Summary statistics (High, low, average) or FERs are not available in some categories where a positive number of funds is displayed because all funds in the category operate for less than 2 years and they need not provide any FERS.

資料來源：強制性公積金計劃基金開支比率分析



# 基金開支比率預測



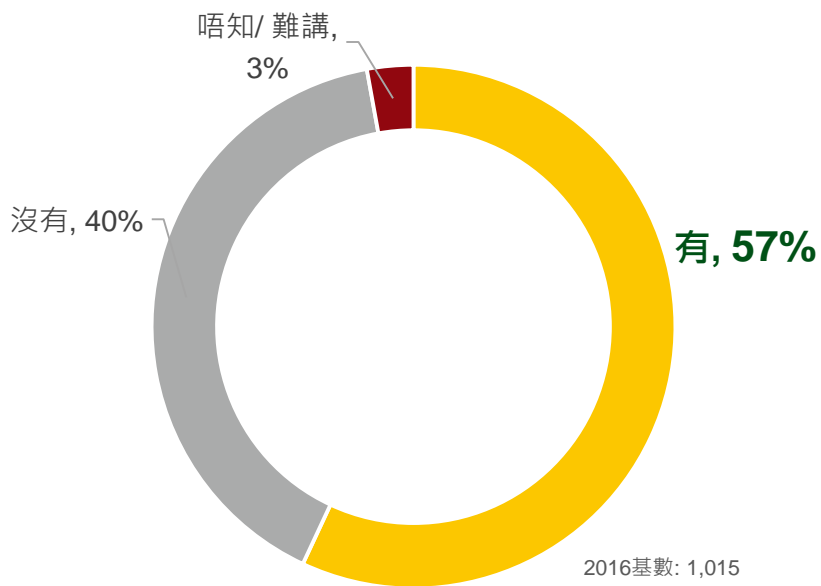
資料來源：強制性公積金計劃基金開支比率分析，駿隆



# 受訪者對僱主期望高 冀協助管理強積金

期望

[Q6] 除咗強制性供款，你認為僱主有冇責任協助僱員更妥善咁管理佢地嘅強積金呢？



[Q7] 咁你認為你嘅僱主有冇責任為你提供以下嘅協助？請你以0至10分評價，0分代表完全冇責任，5分為一半半，10分代表責任非常大

	0-4	5	6-10
提供多於一個強積金服務供應商俾你選擇	11.2%	18.1%	68.7%
入職時協助整合你所有嘅個人帳戶	22.0%	23.9%	52.5%
定期提供強積金市場嘅最新資訊及投資者教育	25.3%	23.6%	48.4%
協助評估、分析及選擇不同嘅投資組合	29.4%	29.1%	39.4%

2016基數: 1,015

資料來源:公眾對強積金管理及信心意見調查結果2016



# 「預設投資策略」立法

- 立法會於2016年5月就引入「預設投資策略」通過《2015年強制性公積金計劃（修訂）條例草案》，預計2017年上半年實施。
- 每個計劃下提供一套受規管、高度劃一、有收費管控、且符合退休儲蓄長遠目標的「預設投資策略」。

## 預設投資策略的特點

### 1. 收費管控

通過的條例草案規定管理費用不可高於每年管理資產的0.75%，其餘雜費如律師費和會計費等上限，則定於0.2%。

### 2. 隨年齡降低風險投資原則

由成員年滿50歲開始運作，每年把投資於「核心累積基金」的累算權益逐步轉移至「65歲後基金」，直至成員65歲時，把其累算權益全數投資於「65歲後基金」。

### 3. 環球分散投資原則

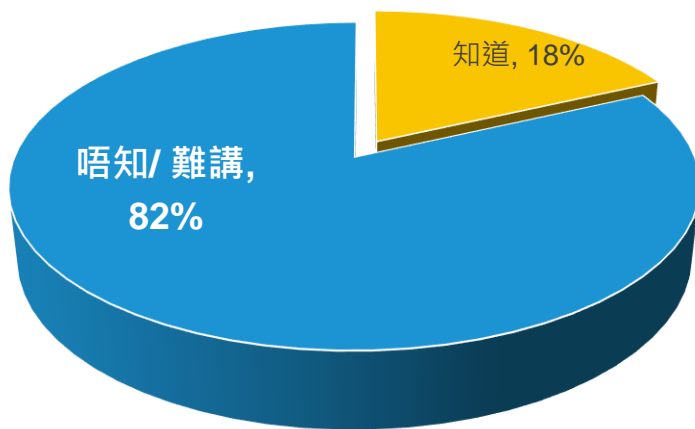
把資產分散投資於本地及海外市場，以收分散投資，增加賺取更佳回報之效。



■ 風險較低的投資項目  
Lower risk investments  
■ 風險較高的投資項目  
Higher risk investments

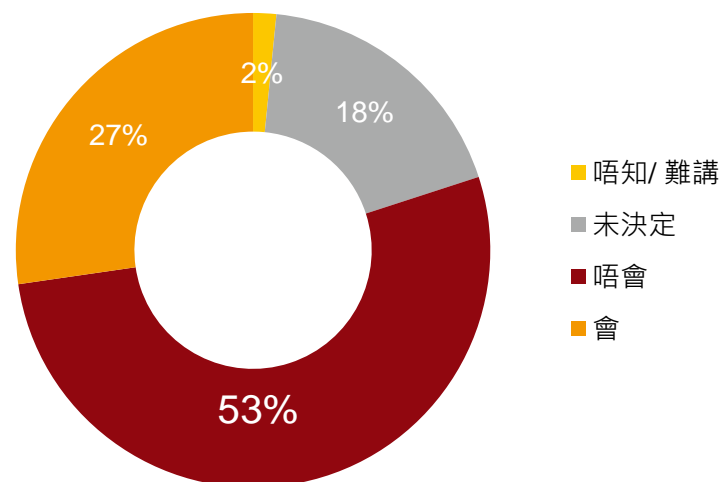
# 受訪者對「預設投資策略」缺乏理解及投資信心

[Q11] 你知唔知道為優化強積金成員嘅投資方案，政府會係今年底推出一個「預設投資策略」俾成員選擇？



2016基數: 1,015

[Q12] 請問你會唔會考慮轉移你部分嘅強積金供款至「預設投資策略」嘅基金？



2016基數: 1,015

資料來源:公眾對強積金管理及信心意見調查結果2016

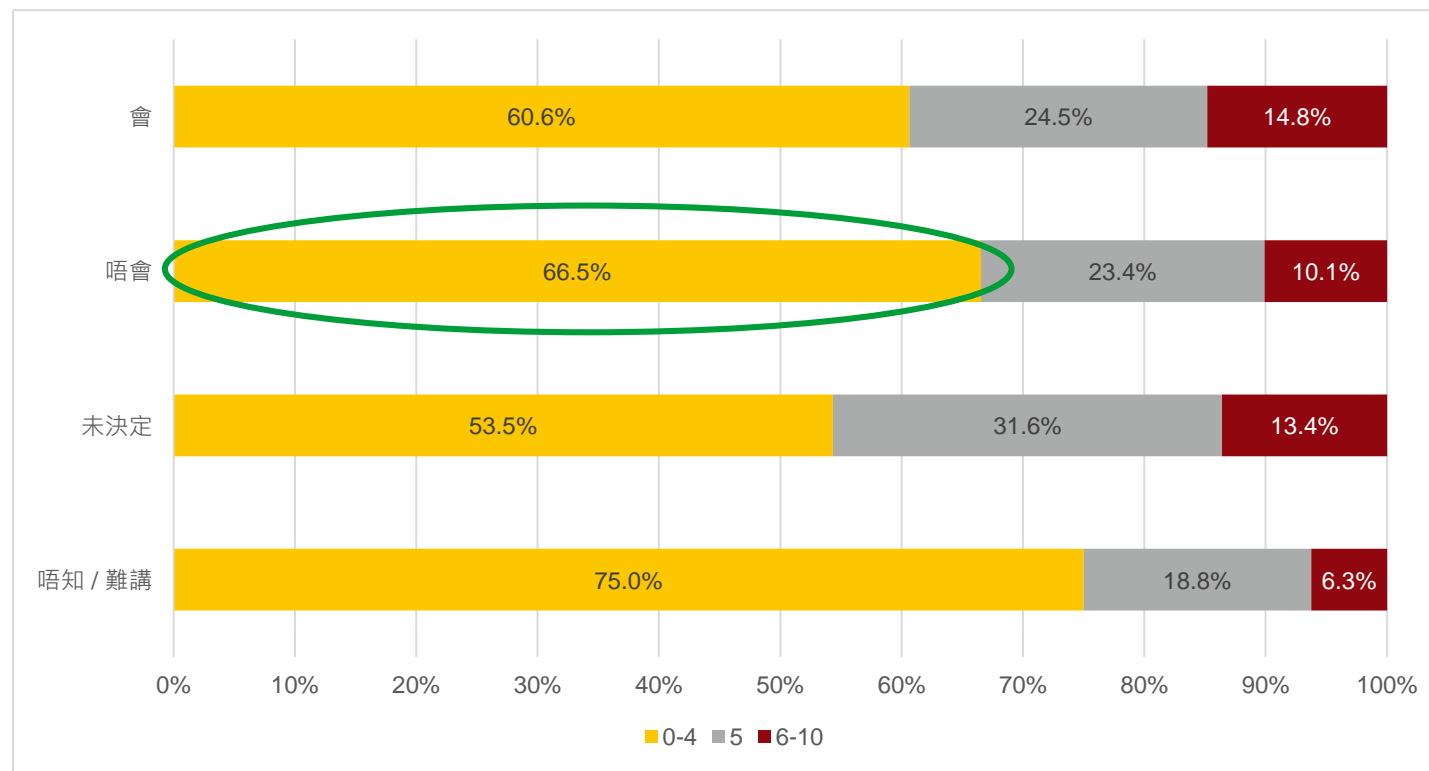
Copyright © 2016 Gain Miles and its subsidiaries. All rights reserved.  
All information in this document is confidential and proprietary to Gain Miles. Distribution is strictly prohibited



# 大部份信心較低的受訪者不會考慮轉移強積金供款至「預設投資策略」

[Q8] 請問你對強積金計劃可以保障你嘅退休生活有幾大信心？請你以0至10分評價，0分代表完全無信心，5分為一半半，10分代表非常有信心。

[Q12] 請問你會唔會考慮轉移你部分嘅強積金供款至「預設投資策略」嘅基金？



資料來源:公眾對強積金管理及信心意見調查結果2016

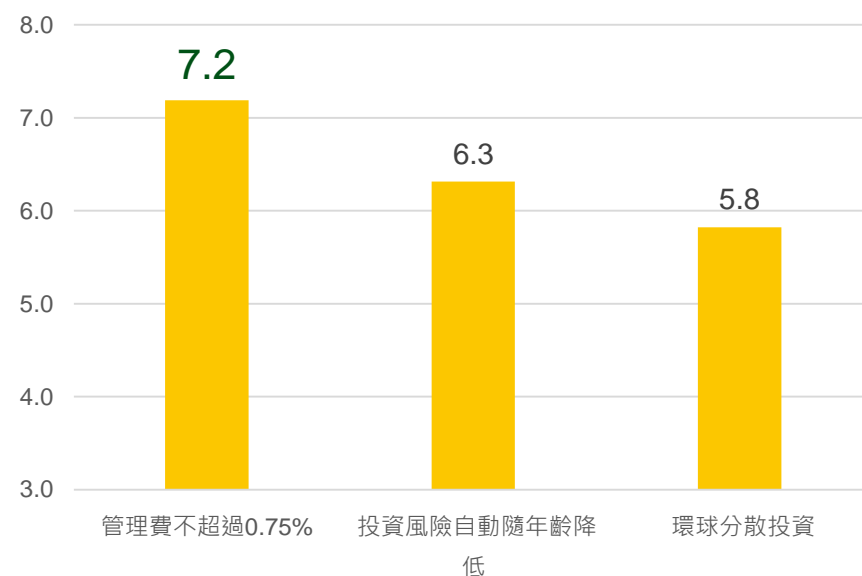


# 收費為轉移強積金供款至「預設投資策略」最重要考慮因素

[Q13] 最後，以下嘅因素對你考慮轉移強積金供款至「預設投資策略」嘅基金有幾重要呢？

	0-4	5	6-10
管理費不超過0.75% 比現時普遍1.6%為低	10.4%	15.0%	72.6%
投資風險自動隨年齡降低	17.1%	18.7%	62.3%
環球分散投資，即係將資產投資喺本地及海外市場	18.7%	23.9%	52.2%

2016基數: 1,015



資料來源:公眾對強積金管理及信心意見調查結果2016

# 現行預設基金及非預設基金開支比率比較 (截止2016年3月)

	成分基金數目	基金 開支比率 >0.95%	基金 開支比率 <0.95%	加權平均 開支比率
現行預設基金 <sup>註釋一</sup>	29	21 (60%)	8 (40%)	1.17
非預設基金	389	335 (87%)	45 (12%)	<b>1.64</b>
<b>總共</b>	<b>418</b> <sup>註釋二</sup>	<b>356 (84%)</b>	<b>53 (16%)</b>	<b>1.59</b>

- 84%強積金成分基金開支比率高於0.95%，預設投資策略 (DIS) 的推行將為強積金計劃成員帶來較多低收費基金的選擇
- 預設投資策略 (DIS) 預期於2018年對整體強積金收費開始有輕微影響

註釋一：不包括非單一預設基金的強積金計劃

註釋二：不包括成立少於兩年的基金

資料來源：積金局, 駿隆



# 總結

- 整體強積金信心指數與去年比較並無改善，大部分成員認為強積金不足以應付退休後生活基本開支，房屋得分徘徊於低水平，醫療、膳食、交通、購物及娛樂的信心進一步下跌。
- 成員期望僱主協助他們更妥善管理強積金，提供多於一個強積金服務供應商作選擇」及「入職時協助整合個人帳戶」是對僱主的最主要訴求。
- 超過八成受訪者對「預設投資策略」缺乏理解，於「預設投資策略」推行時，業界及僱主必須確保成員了解「預設投資策略」的細節。
- “基金收費”是成員決定是否轉移其強積金供款至「預設投資策略」的最重要考慮因素。
- 現時平均基金收費遠高於「預設投資策略」之上限水平，「預設投資策略」之推行將對基金收費構成壓力，但預計短期內帶來的影響不大。

# 2016 強積金論壇

## 強積金新里程 認識「預設投資策略」

**The MPF Forum 2016**

**強積金新里程 認識「預設投資策略」**

駁隆強積金論壇  
致力推動強積金發展及管理策略  
〈展覽・演講・專題討論〉  
19/7 費用全免 立即登記

時間: 上午9時30分至下午12時45分  
地點: 香港萬豪酒店宴會廳 (港鐵金鐘站F出口)

主要內容:

- 預設投資策略: 僱主的責任及準備工作
- 計劃成員對預設投資策略的取態
- 強積金信心指數的趨勢
- 強積金投資選擇及風險
- 預設投資策略成分基金的運作

嘉賓: 馮智強先生 (行政總裁, 友邦保險), 劉國祥女士 (總監, BCT 銀聯集團), 潘錦江先生 (大中華、新加坡及檳城銀行投資部 董事/副總裁), 吳麗珊女士 (副總裁, 富利投資管理有限公司), 楊秀輝女士 (副總裁, 信安), 鄧耀輝先生 (行政總裁, 永明集團(香港)有限公司), 黃兆風女士 (行政總裁, 信安)

主辦機構: Gain Miles, Perleners.com, Sun Life Financial

日期:	2016年7月19日 (星期二)
時間:	上午9:15-下午12:45
地點:	金鐘道88號太古廣場 香港萬豪酒店宴會廳
對象:	人力資源管理人士、財務總監至公司決策人

### 贊助機構:



# 問答環節

**謝謝出席！**

**傳媒查詢：Claire Cheung (張小姐)**

**3469 6962**

**[clairecheung@gainmiles.com.hk](mailto:clairecheung@gainmiles.com.hk)**